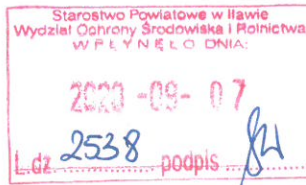


OSR.6221.25.2020

Orange Polska S.A.
Al. Jerozolimskie 160
02-326 Warszawa



Gdańsk, dn. 2020-09-01

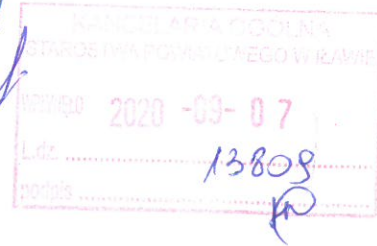
Pełnomocnik: Anna Ziarkowska
Pełnomocnictwo numer: 3295/01/16
z dnia: 2016-01-18

dane do korespondencji:

NetWorkS! Sp. z o.o.

ul. Marynarki Polskiej 163
80-868 Gdańsk
tel. 602208422

OSR
Gdańsk



Starosta Powiatu Iławskiego
Starostwo Powiatowe w Iławie
ul. gen. Władysława Andersa 2a
14-200 Iława

Dotyczy: ustawowego obowiązku, wynikającego z art. 152 ust. 1 i ust. 7 w związku z ust. 6 pkt 1c ustawy z dnia 27 kwietnia 2001r – Prawo ochrony środowiska (Dz.U. z 2020r. poz. 1219 z późn. zm.).

Działając z upoważnienia Orange Polska S.A. z siedzibą Al. Jerozolimskie 160, 02-326 Warszawa, **informuję o zmianie danych w zakresie wielkości i rodzaju emisji** dla instalacji radiokomunikacyjnej **(48895N!) ROZANKI_P4 (GEB_SUSZ_ROZANKIP4)** zlokalizowanej w miejscowości RÓZANKI DZ. NR 10/18. W stosunku do informacji zawartej w zgłoszeniu realizowanym dla tej instalacji w trybie art. 152 ust. 1 i 5 ustawy z dnia 27 kwietnia 2001r – Prawo ochrony środowiska (Dz.U. z 2020r. poz. 1219 z późn. zm.), dane ulegają zmianie w następujący sposób:

9. Wielkość i rodzaj emisji²⁾:

Pole elektromagnetyczne. EIRP poszczególnych anten zostało podane w pkt 12, tj.

Lp.	Równoważna moc promieniowana izotropowo (EIRP) [W]
1.	10188
2.	4009
3.	7147
4.	10188
5.	741.3

p. A. Koperska
07.09.2020

12. Szczegółowe dane, odpowiednio do rodzaju instalacji, zgodne z wymaganiami określonymi w załączniku nr 2 do Rozporządzenia:

Lp. ³⁾	1)	2)	3)	4)	5)	
	Współrzędne geograficzne	Częstotliwość lub zakresy częstotliwości pracy instalacji [MHz]	Wysokość środka elektrycznego anteny [m n.p.t]	Równoważna moc promieniowana izotropowo (EIRP) [W]	Azymut [°]	Kąt pochylenia lub zakresy kątów pochylenia [°]
1.	19°24'45,8" 53°40'54,7"	LTE 800/ UMTS 900/ GSM 900	41	10188	30	2/ 1/ 1
2.	19°24'45,8" 53°40'54,7"	LTE 800	41	4009	140	1
3.	19°24'45,7" 53°40'54,7"	UMTS 900/ GSM 900	41	7147	140	1/ 1
4.	19°24'45,7" 53°40'54,7"	GSM 900/ UMTS 900/ LTE 800	41	10188	250	1/ 1/ 0
5.	19°24'45,7" 53°40'54,7"	23000	46	741.3	316	nd.

*) tolerancja azymutu od -10° do + 10°.

Informuję, iż dokonane zmiany w zakresie wielkości i rodzaju emisji przedmiotowej instalacji nie powodują zmiany instalacji w sposób istotny zgodnie z art. 3 pkt 7 ustawy Poś.

Jednocześnie informuję, iż analizowane przedsięwzięcie nadal **nie kwalifikuje się** do przedsięwzięć mogących znacząco oddziaływać na środowisko biorąc pod uwagę, iż w osi głównych wiązek promieniowania anten sektorowych w odległościach podanych w Rozporządzeniu Rady Ministrów z dnia 9 listopada 2010r. w sprawie przedsięwzięć mogących znacząco oddziaływać na środowisko /Dz.U. 2019 poz. 1839 ze zm./ nie znajdują się miejsca dostępne dla ludności.

W załączniku przesyłam:

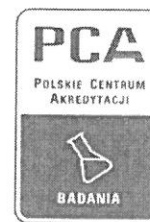
1. Pełnomocnictwo
2. Kopia potwierdzenia wniesienia opłaty skarbowej.
3. Sprawozdanie z pomiarów pól elektromagnetycznych wykonanych dla celów ochrony środowiska

Otrzymują:

1. a/a
2. adresat



Laboratorium Badań Środowiskowych
ul. Kasprzaka 18/20
01-211 Warszawa
e-mail: Laboratorium@networks.pl



AB 419

S P R A W O Z D A N I E 3248/2020/OS
Z POMIARÓW PÓL ELEKTROMAGNETYCZNYCH
WYKONANYCH DLA POTRZEB OCHRONY ŚRODOWISKA

Badany obiekt: Instalacja radiokomunikacyjna Orange Polska S.A.
Numer i nazwa: (48895N!) ROZANKI_P4 (GEB_SUSZ_ROZANKIP4)
Adres: RÓŻANKI, dz. nr 10/18, Powiat iławski, WOJ. WARMIŃSKO-MAZURSKIE

Data wykonania pomiarów: 2020-08-25

Sprawozdanie z badań bez pisemnej zgody laboratorium nie może być powielane inaczej niż w całości.
Wynik przedstawione w niniejszym sprawozdaniu odnoszą się wyłącznie do badanego obiektu i do warunków i konfiguracji urządzeń w dniu wykonywania pomiarów.

1. Właściciel badanego obiektu:

Orange Polska S.A., Al. Jerozolimskie 160, 02-326 Warszawa

2. Zleceniodawca:

Orange Polska S.A., Al. Jerozolimskie 160, 02-326 Warszawa

3. Przedstawiciel zleceniodawcy:

Żerański Radosław, **NetWorkS! Sp.z o.o.**

4. Zakres zlecenia:

Wykonanie badania i opracowanie sprawozdania z pomiarów natężenia pola elektrycznego i pola magnetycznego dla instalacji radiokomunikacyjnej Orange Polska S.A. zlokalizowanej w miejscowości RÓZANKI, dz. nr 10/18.

5. Cel zlecenia:

Wykonanie pomiarów pól elektromagnetycznych w otoczeniu instalacji radiokomunikacyjnej (48895N!) ROZANKI_P4 (GEB_SUSZ_ROZANKIP4) w odniesieniu do wymagań określonych w *Rozporządzeniu Ministra Klimatu z dnia 17 lutego 2020 r. w sprawie sposobów sprawdzania dotrzymania dopuszczalnych poziomów pól elektromagnetycznych w środowisku (Dz. U. 2020, poz. 258)*.

6. Pomiary zostały wykonane przez:

Zborowski Tomasz
Mach Janusz

7. Informacje o źródłach pól elektromagnetycznych

7.1. Sposób identyfikacji badanych źródeł pól elektromagnetycznych

Identyfikacji źródeł i parametrów technicznych dokonano na podstawie analizy dokumentacji dotyczącej zlecenia oraz obserwacji miejsca wykonywania badań.

7.2. Opis miejsca zainstalowania anten i urządzeń technicznych. Opis obiektu badań i jego otoczenia

Instalacja radiokomunikacyjna zlokalizowana jest na terenie ogrodzonym. Anteny zawieszono na wieży kratowej. Urządzenia sterujące oraz zasilające zainstalowano w szafie outdoor u podstawy wieży. Wokół instalacji znajduje się wieś.

Instalacja radiokomunikacyjna jest obiektem bezobsługowym. Okresowe stanowiska pracy związane są z prowadzonymi w zależności od potrzeb konserwacjami, przeglądami, strojeniem i naprawami.

7.3. Parametry techniczne źródła pola elektromagnetycznego

Dane przedstawiające maksymalne parametry pracy instalacji przekazane przez zleceniodawcę:

Parametry systemu nadawczo-odbiorczego:

Charakterystyka promieniowania		kierunkowa					
Rzeczywisty czas pracy [h/dobę]		24					
Warunki pracy		znamionowe					
Rodzaj wytwarzanego pola		stacjonarne					
Lp.	Częstotliwość lub zakresy częstotliwości pracy [MHz]	Typ/producent anteny	liczba anten	Azymut [°]	kąt pochylenia [°]	Wysokość środka elektrycznego anteny [m n.p.t.]	Równoważna moc promieniowana izotropowo (EIRP) [W]
1	LTE 800/ UMTS 900/ GSM 900	ADU4517R0v01 Huawei	1	30	2/ 1/ 1	41	10188
2	UMTS 900/ GSM 900	ADU4517R0v06 Huawei	1	140	1/ 1	41	7147
3	LTE 800	AMB4519R0v06 Huawei	1	140	1	41	4009
4	GSM 900/ UMTS 900/ LTE 800	ADU4517R0v01 Huawei	1	250	1/ 1/ 0	41	10188

Parametry radiolinii:

Charakterystyka promieniowania		kierunkowa					
Rzeczywisty czas pracy [h/dobę]		24					
Warunki pracy		znamionowe					
Rodzaj wytwarzanego pola		stacjonarne					
Lp.	Linia radiowa			Antena			
	Typ/ Producent	Częstotliwość pracy [GHz]	Równoważna moc promieniowana izotropowo (EIRP) [W]*	Typ/ producent	Średnica anteny [m]	Azymut [°]	Wysokość zainstalowania n.p.t [m]
1.	RTN XMC-2 23G/28MHz Huawei	23	741.3	VHLP1-23-HW1A Andrew	0.3	316	46

7.4 Inne źródła pól elektromagnetycznych

Na podstawie informacji otrzymanych od użytkownika oraz obserwacji otoczenia miejsca wykonywania pomiarów oraz dokumentacji stwierdzono występowanie innych źródeł promieniowania elektromagnetycznego, które w zakresie badanych częstotliwości mogą bezpośrednio wpływać na wynik wartości mierzonej.

8. Opis pomiarów

8.1. Metoda badań

Rozporządzeniem Ministra Klimatu z dnia 17 lutego 2020 r. w sprawie sposobów sprawdzania dotrzymania dopuszczalnych poziomów pól elektromagnetycznych w środowisku (Dz. U. 2020, poz. 258), określona w pkt 25 ppkt 1 załącznika do niniejszego rozporządzenia.

8.2. Termin pomiarów i warunki środowiskowe

Podczas wykonywania pomiarów pól elektromagnetycznych nie występowały opady atmosferyczne. Wyniki pomiaru parametrów pogodowych przedstawia poniższa tabela:

Data [rrrr-mm-dd]	Godzina [hh:mm-hh:mm]	Warunki środowiskowe			
		Temperatura [°C]		Wilgotność względna [%]	
2020-08-25	18:20-19:20	Przed pomiarem	Po pomiarach	Przed pomiarem	Po pomiarach
		20.1	19.9	46.2	46.1

Sprawozdanie z badań bez pisemnej zgody laboratorium nie może być powielane inaczej niż w całości.
Wynik przedstawione w niniejszym sprawozdaniu odnoszą się wyłącznie do badanego obiektu i do warunków i konfiguracji urządzeń w dniu wykonywania pomiarów.

8.3. Warunki pracy urządzeń nadawczych

Podczas pomiarów zostały uwzględnione poprawki pomiarowe przekazane przez zleceniodawcę, umożliwiające uwzględnienie maksymalnych parametrów pracy instalacji zgodnie z pkt 7 załącznika do Rozporządzenia Ministra Klimatu z dnia 17 lutego 2020 r. w sprawie sposobów sprawdzania dotrzymania dopuszczalnych poziomów pól elektromagnetycznych w środowisku (Dz. U. 2020, poz. 258).

8.4. Wyposażenie pomiarowe

Zestaw pomiarowy służący do pomiaru natężenia składowej elektrycznej pola elektromagnetycznego złożony z szerokopasmowego miernika i sondy pomiarowej:

Oznaczenie miernika	Producent	Model	Numer fabryczny	Oznaczenie sondy	Producent	Model	Numer fabryczny
M-07	Narda Safety Test Solution	Miernik pól elektromagnetycznych NBM-550	F-0209	S-07Z	Narda Safety Test Solution	Sonda EF-6092	A-0066

Mierniki natężenia pola elektromagnetycznego podlegają okresowemu sprawdzeniu zgodnie z procedurą wewnętrzną P-03 i PB-01. Świadectwo wzorcowania zestawu pomiarowego z dnia 23 marca 2020 o numerze LWIMP/W/093/20 wydane przez Laboratorium Wzorców i Metrologii Pola Elektromagnetycznego (LWiMP) Politechniki Wrocławskiej.
Data ważności świadectwa wzorcowania: 23 marca 2022 (zgodnie z procedurą wewnętrzną P-03).

Termohigrometr:

Oznaczenie:	TH-07	Producent:	AZ INSTRUMENT CORP	Model:	Termohigrometr AZ8706
-------------	-------	------------	--------------------	--------	-----------------------

Data ważności świadectwa wzorcowania: 21 grudnia 2020 (zgodnie z procedurą wewnętrzną P-03).

Dalmierz:

Oznaczenie	Producent	Typ	Numer seryjny	Nr świadectwa wzorcowania	Data świadectwa wzorcowania
D-09	Leica	Dalmierz laserowy	1042956700	4609.10-M11-4180-1748/14	9 stycznia 2015

Data ważności świadectwa wzorcowania: 9 stycznia 2025 (zgodnie z procedurą wewnętrzną P-03).

8.5. Znaki ostrzegawcze

Urządzenia nadawcze oraz obszar wokół obiektu oznaczono symbolami zgodnymi z PN-74/T - 06260. Źródła promieniowania elektromagnetycznego – Znaki ostrzegawcze.

9. Wyniki pomiarów

Pole elektryczne

Nr pionu	Opis umiejscowienia pionu (punktu) pomiarowego	Wysokość pomiaru [m]	Zmierzona wartość natężenia pola elektrycznego E [V/m] ^{1,6}	Wartość natężenia pola elektrycznego po uwzględnieniu poprawek pomiarowych powiększona o niepewność pomiaru ⁵ E [V/m]	Wskaźnikowa wartość poziomu emisji pól elektromagnetycznych WMe ⁴	Współrzędne geograficzne pionu (punktu) pomiarowego ³
1	PPP w płaszczyźnie okna budynku parterowego, mieszkalnego	0,3-2,0	<1,0*	2.6	0.09	53°40'56,0" 19°24'44,0"
2	PPP w płaszczyźnie okna budynku parterowego, mieszkalnego	0,3-2,0	<1,0*	2.6	0.09	53°40'54,8" 19°24'43,3"
3	GKP 30°, 7m od wieży	0,3-2,0	<1,0*	2.6	0.09	53°40'54,8" 19°24'46,2"
4	GKP 30°, 40m od wieży	0,3-2,0	<1,0*	2.6	0.09	53°40'55,7" 19°24'47,1"
5	GKP 30°, 80m od wieży	0,3-2,0	<1,0*	2.6	0.09	53°40'56,8" 19°24'48,1"
6	GKP 140°, 7m od wieży	0,3-2,0	<1,0*	2.6	0.09	53°40'54,4" 19°24'46,2"
7	GKP 140°, 40m od wieży	0,3-2,0	<1,0*	2.6	0.09	53°40'53,6" 19°24'47,4"

Sprawozdanie z badań bez pisemnej zgody laboratorium nie może być powielane inaczej niż w całości.

Wynik przedstawione w niniejszym sprawozdaniu odnoszą się wyłącznie do badanego obiektu i do warunków i konfiguracji urządzeń w dniu wykonywania pomiarów.

8	GKP 140°, 80m od wieży	0,3-2,0	<1,0*	2.6	0.09	53°40'52,6" 19°24'48,7"
9	GKP 250°, 7m od wieży	0,3-2,0	<1,0*	2.6	0.09	53°40'54,5" 19°24'45,7"
10	GKP 250°, 40m od wieży	0,3-2,0	<1,0*	2.6	0.09	53°40'54,2" 19°24'44,0"
11	GKP 250°, 80m od wieży	0,3-2,0	<1,0*	2.6	0.09	53°40'53,7" 19°24'42,0"
12	GKP 316°, 7m od wieży	0,3-2,0	<1,0*	2.6	0.09	53°40'54,8" 19°24'45,7"
13	GKP 316°, 40m od wieży	0,3-2,0	<1,0*	2.6	0.09	53°40'55,5" 19°24'44,5"
-	GKP 30°, 205m od wieży	0,3-2,0	<1,0*	2.6	0.09	53°41'0,3" 19°24'51,4"
-	GKP 30°, 410m od wieży	0,3-2,0	<1,0*	2.6	0.09	53°41'6,1" 19°24'56,8"
-	GKP 140°, 205m od wieży	0,3-2,0	<1,0*	2.6	0.09	53°40'49,5" 19°24'53,0"
-	GKP 140°, 410m od wieży	0,3-2,0	<1,0*	2.6	0.09	53°40'44,5" 19°24'59,9"
-	GKP 250°, 205m od wieży	0,3-2,0	<1,0*	2.6	0.09	53°40'52,3" 19°24'35,8"
-	GKP 250°, 410m od wieży	0,3-2,0	<1,0*	2.6	0.09	53°40'50,1" 19°24'25,6"

Pole magnetyczne (wyznaczone na podstawie pomiaru wartości natężenia pola elektrycznego)

Nr pionu	Opis umiejscowienia pionu (punktu pomiarowego)	Wysokość pomiaru [m]	Zmierzona wartość natężenia pola magnetycznego H [A/m] ¹	Wartość natężenia pola magnetycznego po uwzględnieniu poprawek pomiarowych powiększona o niepewność pomiaru ⁵ H [A/m] ²	Wskaźnikowa wartość poziomu emisji pól elektromagnetycznych WMe ⁴	Współrzędne geograficzne pionu (punktu pomiarowego) ³
1	PPP w płaszczyźnie okna budynku parterowego, mieszkalnego	0,3-2,0	<0.003*	0.007	0.1	53°40'56,0" 19°24'44,0"
2	PPP w płaszczyźnie okna budynku parterowego, mieszkalnego	0,3-2,0	<0.003*	0.007	0.1	53°40'54,8" 19°24'43,3"
3	GKP 30°, 7m od wieży	0,3-2,0	<0.003*	0.007	0.1	53°40'54,8" 19°24'46,2"
4	GKP 30°, 40m od wieży	0,3-2,0	<0.003*	0.007	0.1	53°40'55,7" 19°24'47,1"
5	GKP 30°, 80m od wieży	0,3-2,0	<0.003*	0.007	0.1	53°40'56,8" 19°24'48,1"
6	GKP 140°, 7m od wieży	0,3-2,0	<0.003*	0.007	0.1	53°40'54,4" 19°24'46,2"
7	GKP 140°, 40m od wieży	0,3-2,0	<0.003*	0.007	0.1	53°40'53,6" 19°24'47,4"
8	GKP 140°, 80m od wieży	0,3-2,0	<0.003*	0.007	0.1	53°40'52,6" 19°24'48,7"
9	GKP 250°, 7m od wieży	0,3-2,0	<0.003*	0.007	0.1	53°40'54,5" 19°24'45,7"
10	GKP 250°, 40m od wieży	0,3-2,0	<0.003*	0.007	0.1	53°40'54,2" 19°24'44,0"
11	GKP 250°, 80m od wieży	0,3-2,0	<0.003*	0.007	0.1	53°40'53,7" 19°24'42,0"
12	GKP 316°, 7m od wieży	0,3-2,0	<0.003*	0.007	0.1	53°40'54,8" 19°24'45,7"
13	GKP 316°, 40m od wieży	0,3-2,0	<0.003*	0.007	0.1	53°40'55,5" 19°24'44,5"
-	GKP 30°, 205m od wieży	0,3-2,0	<0.003*	0.007	0.1	53°41'0,3" 19°24'51,4"
-	GKP 30°, 410m od wieży	0,3-2,0	<0.003*	0.007	0.1	53°41'6,1" 19°24'56,8"
-	GKP 140°, 205m od wieży	0,3-2,0	<0.003*	0.007	0.1	53°40'49,5" 19°24'53,0"
-	GKP 140°, 410m od wieży	0,3-2,0	<0.003*	0.007	0.1	53°40'44,5" 19°24'59,9"
-	GKP 250°, 205m od wieży	0,3-2,0	<0.003*	0.007	0.1	53°40'52,3" 19°24'35,8"

Sprawozdanie z badań bez pisemnej zgody laboratorium nie może być powielane inaczej niż w całości.
Wynik przedstawione w niniejszym sprawozdaniu odnoszą się wyłącznie do badanego obiektu i do warunków i konfiguracji urządzeń w dniu wykonywania pomiarów.

-	GKP 250°, 410m od wieży	0,3-2,0	<0.003*	0.007	0.1	53°40'50,1" 19°24'25,6"
---	----------------------------	---------	---------	-------	-----	----------------------------

GKP – Główny Kierunek Pomiarowy

PPP – Pomocniczy Pion pomiarowy

¹ wyniki oznaczone * są wynikami poniżej czułości zestawu pomiarowego

² wartość wyznaczona na podstawie pomiaru wartości skutecznej natężenia pola elektrycznego, z zależności: $H=E/377$

³ współrzędne geograficzne pozyskane metodą obliczeniową w oparciu o pomiar punktu referencyjnego, z dokładnością nie gorszą niż wymaganą w ZoE

⁴ do wyznaczenia wartości wskaźnikowej WM_E i WM_H przyjęto na podstawie uzgodnień z klientem oraz rozpoznania źródeł, jako wartości dopuszczalne pola elektrycznego i magnetycznego odpowiednio 28 V/m i 0,073 A/m.

⁵ do wyznaczenia niepewności dla wyników poniżej czułości zestawu pomiarowego, przyjęto niepewność dla minimalnej wartości z zakresu pomiarowego.

⁶ maksymalna wartość chwilowa

Niepewność oszacowano zgodnie z dokumentem P-03 „Procedura nadzoru nad wyposażeniem” w postaci niepewności rozszerzonej wynikającej z niepewności standardowej pomnożonej przez współczynnik rozszerzenia $k=2$.

Całkowita szacowana niepewność rozszerzona składowej E wynosi odpowiednio: 55% dla częstotliwości do 60 GHz

Dla przedmiotowych pomiarów zlecniodawca określił poprawkę pomiarową = 1.7.

Umiejscowienie pionów (punktów) pomiarowych przedstawiono w nr 2 do niniejszego sprawozdania.

10. Omówienie wyników pomiarów

Pomiary zostały wykonane:

- na głównych i pomocniczych kierunkach pomiarowych, na kierunkach zbliżonych do azymutów anten oraz w dodatkowych pionach pomiarowych zgodnie z wymaganiami pkt 12, 13, 14 i 19 załącznika do rozporządzenia Ministra Klimatu z dnia 17 lutego 2020 r. (Dz. U. 2020, poz. 258),
- na obszarze pomiarowym, dla którego, na podstawie uprzednio wykonanych obliczeń uzyskanych od zlecniodawcy, stwierdzono możliwość występowania pól elektromagnetycznych o poziomach zbliżonych do poziomów dopuszczalnych zgodnie z wymaganiami pkt 5 ppkt 2 oraz pkt 13 ppkt 1 załącznika do rozporządzenia Ministra Klimatu z dnia 17 lutego 2020 r. (Dz. U. 2020, poz. 258). Wyniki obliczeń dostarczone przez zlecniodawcę nie uwzględniały parametrów pracy instalacji innych operatorów występujących na obiekcie bądź w obszarze pomiarowym.
- na terenach przeznaczonych pod zabudowę mieszkaniową oraz w miejscach dostępnych dla ludności.

Miejsca niedostępne podczas wykonywania pomiarów wskazane zostały w pkt. 9 (Wyniki pomiarów) lub na załączniku przedstawiającym usytuowanie pionów pomiarowych.

Wyniki pomiarów uzyskane zostały przy uwzględnieniu poprawek pomiarowych przekazanych przez zlecniodawcę oraz przy rzeczywistych warunkach pracy instalacji innych operatorów.

11. Podstawa prawna

- Ustawa z dnia 27 kwietnia 2001 r. Prawo ochrony środowiska (Dz. U. z 2019 r., poz. 1396 ze zm.)
- Rozporządzenie Ministra Zdrowia z dnia 17 grudnia 2019 r. w sprawie dopuszczalnych poziomów pól elektromagnetycznych w środowisku (Dz. U. 2019, poz. 2448)
- Rozporządzenie Ministra Klimatu z dnia 17 lutego 2020 r. w sprawie sposobów sprawdzania dotrzymania dopuszczalnych poziomów pól elektromagnetycznych w środowisku (Dz. U. 2020, poz. 258),
- PN-74/T – 06260. Źródła promieniowania elektromagnetycznego. Znaki Ostrzegawcze.
- Akredytacja nr AB 419 wydana przez Polskie Centrum Akredytacji (wydanie 16, z dnia 25 lutego 2020r.).

12. Spis załączników

Załącznik 1. Lokalizacja obiektu badań

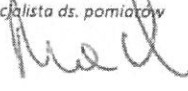
Załącznik 2. Usytuowanie pionów (punktów) pomiarowych

Załącznik 3. Dokumentacja fotograficzna obiektu badań

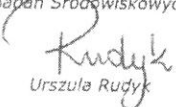
Sprawozdanie z badań bez pisemnej zgody laboratorium nie może być powielane inaczej niż w całości.
Wynik przedstawione w niniejszym sprawozdaniu odnoszą się wyłącznie do badanego obiektu i do warunków i konfiguracji urządzeń w dniu wykonywania pomiarów.

13. Data wydania i autoryzowania sprawozdania - 31 sierpnia 2020.

Obliczenia i sprawozdanie wykonał :

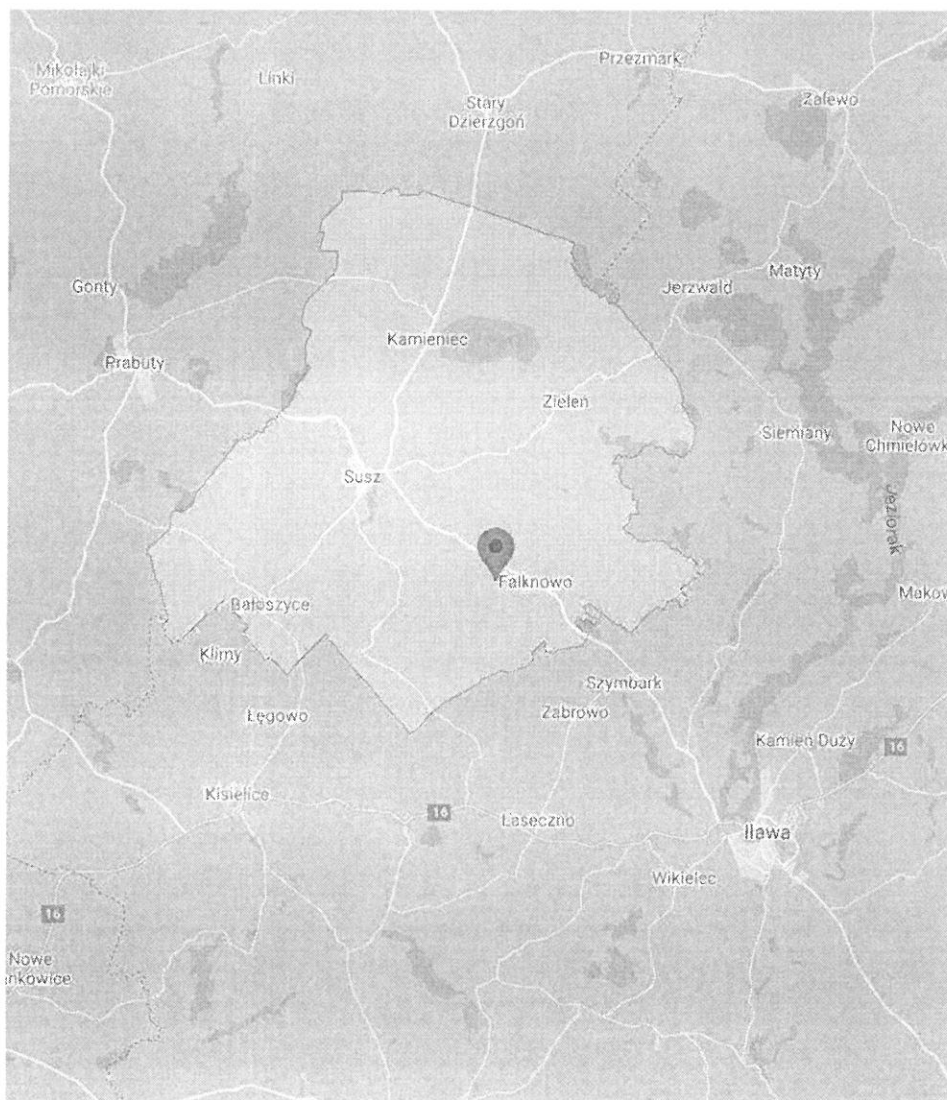
NetWorkSI Sp. z o.o.
Specjalista ds. pomiarów

Janusz Mach

Sprawozdanie autoryzował:

NetWorkSI Sp. z o.o.
Kierownik Laboratorium
Badań Środowiskowych

Urszula Rudyk

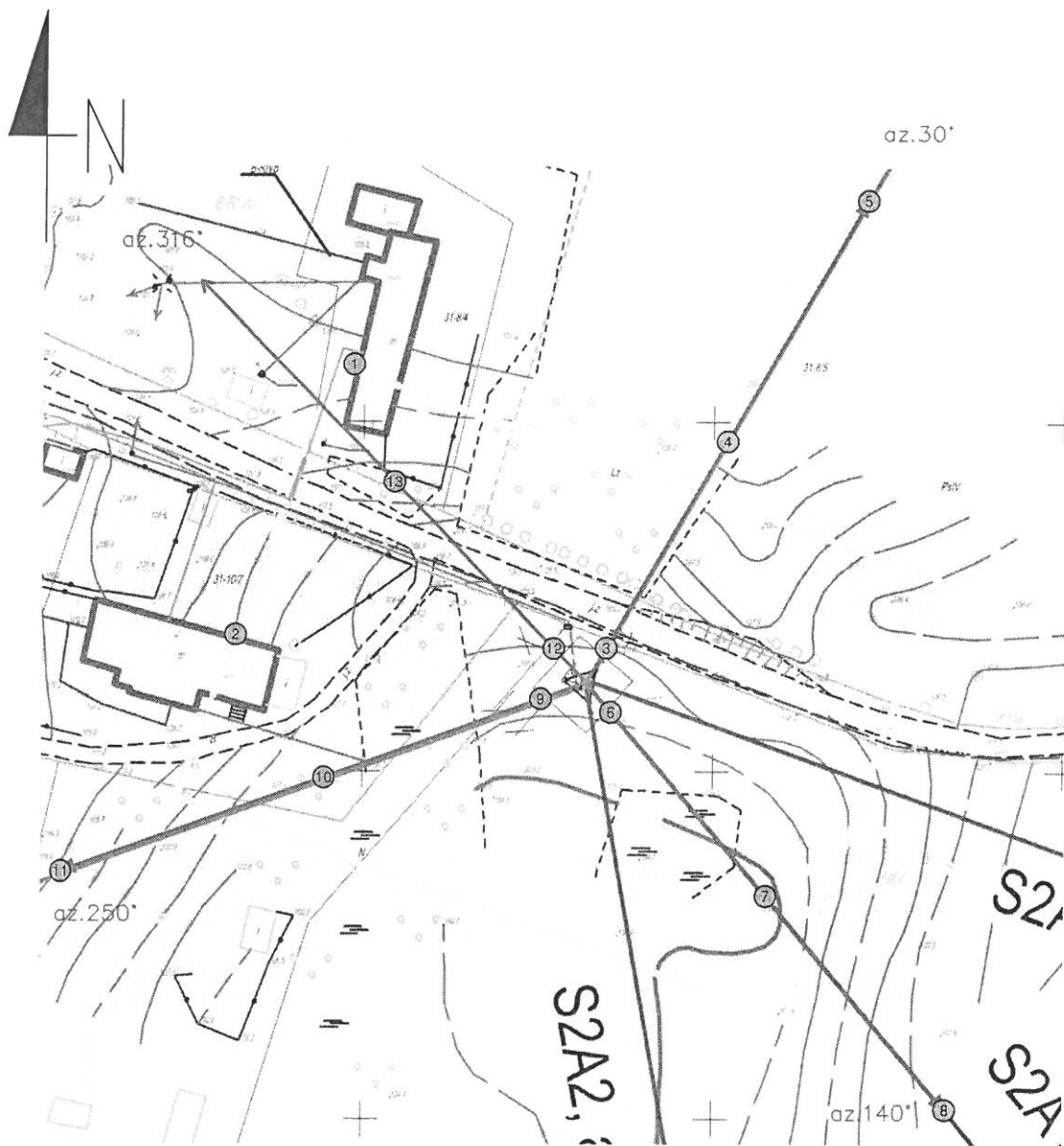
Koniec sprawozdania


Sprawozdanie z badań bez pisemnej zgody laboratorium nie może być powielane inaczej niż w całości.
Wynik przedstawione w niniejszym sprawozdaniu odnoszą się wyłącznie do badanego obiektu i do warunków i konfiguracji
urządzeń w dniu wykonywania pomiarów.



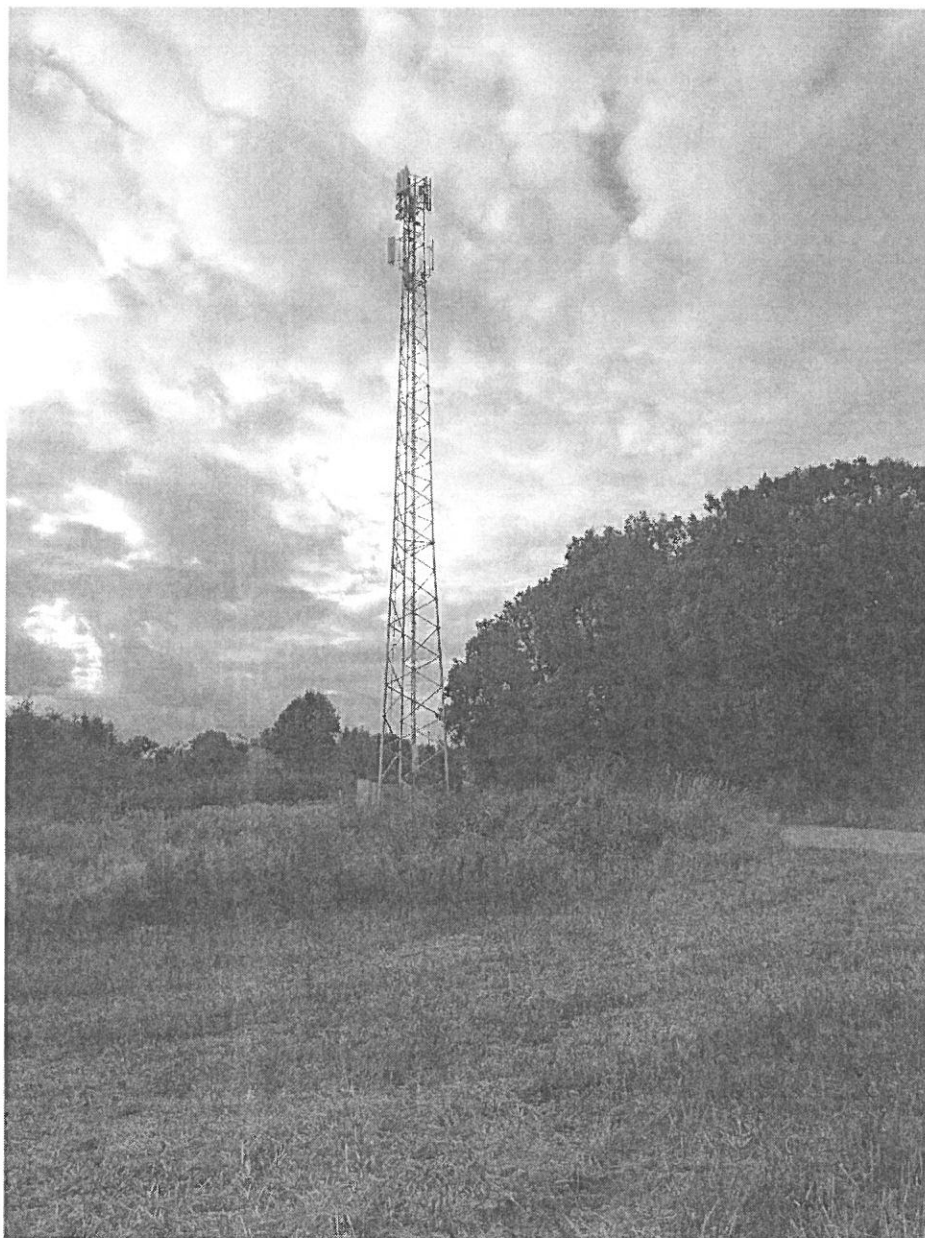
Załącznik nr 1	Instalacja radiokomunikacyjna Orange Polska S.A. GEB_SUSZ_ROZANKIP4 (48895N!) Lokalizacja stacji
----------------	---

Sprawozdanie z badań bez pisemnej zgody laboratorium nie może być powielane inaczej niż w całości.
Wynik przedstawione w niniejszym sprawozdaniu odnoszą się wyłącznie do badanego obiektu i do warunków i konfiguracji urządzeń w dniu wykonywania pomiarów.



Załącznik nr 2	Instalacja radiokomunikacyjna Orange Polska S.A. GEB_SUSZ_ROZANKIP4 (48895N!) Usytuowanie pionów pomiarowych w otoczeniu stacji bazowej
SKALA 1:1000	Legenda:  0 10 20 30 40 50m skala 1:1000 1cm=10m

Sprawozdanie z badań bez pisemnej zgody laboratorium nie może być powielane inaczej niż w całości.
Wynik przedstawione w niniejszym sprawozdaniu odnoszą się wyłącznie do badanego obiektu i do warunków i konfiguracji urządzeń w dniu wykonywania pomiarów.



Załącznik nr 3	Instalacja radiokomunikacyjna Orange Polska S.A. GEB_SUSZ_ROZANKIP4 (48895N!) Dokumentacja fotograficzna
----------------	---

Sprawozdanie z badań bez pisemnej zgody laboratorium nie może być powielane inaczej niż w całości.
Wynik przedstawione w niniejszym sprawozdaniu odnoszą się wyłącznie do badanego obiektu i do warunków i konfiguracji urządzeń w dniu wykonywania pomiarów.