

OSO. 152. 4. 2022

Wydział Organizacyjny, Spraw Obywatelskich,  
Zdrowia i Bezpieczeństwa

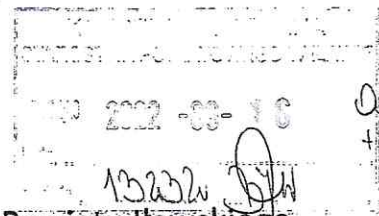
data 2022-09-16

L. dz. 674 Kesziołowa

Mieszkańcy wsi Karaś,

Radomek, Szeplerzyna

Karaś, dn. 16.09.2022



Do Starosty Powiatu Ławskiego

Bartosza Bielawskiego

Petycja dotycząca modernizacji i przebudowy drogi powiatowej nr 1313N  
na odcinku Wikielec –Szeplerzyna

Szanowny Panie Starosto,

My, niżej podpisani mieszkańcy wsi Karaś, Szeplerzyna i Radomek zwracamy się z prośbą o niezwłoczne podjęcie działań związanych z remontem, modernizacją odcinka drogi powiatowej nr 1313N pomiędzy miejscowością Wikielec, a miejscowością Szeplerzyna.

Powiat ławski jako właściciel drogi nr 1313N zgodnie z art.19 i art.20 ustawy z dnia 21 marca 1985 r. o drogach publicznych Dz.U.2016 1440 z późn.zm., jest odpowiedzialny za jej utrzymanie i stan techniczny.

Od wielu lat ta droga jest w fatalnym stanie technicznym, jednak to w jakim stanie jest w tej chwili zagraża bezpieczeństwu mieszkańców i kierowców poruszających się tą drogą. Jest ona dziurawa na całej długości i szerokości. Przejazd wymaga nadzwyczajnej ostrożności i naraża pojazdy na uszkodzenia zawieszenia, podwozi i karoserii. Kierowcy zmuszeni są trzymać się środka drogi. Mijanie się dwóch samochodów stwarza niebezpieczne sytuacje zagrażające życiu kierowców i pieszych. Częste są sytuacje, by uniknąć zderzenia kierowca zmuszony jest zatrzymać auto przed dziurą. Kierowcy narażeni są na koszty związane z naprawą układów zawieszenia oraz usterki lakiernicze.

Ten odcinek drogi powiatowej stanowi połączenie powiatu ławskiego z powiatem nowomiejskim. Codziennie setki osób przemierzają ten odcinek drogi chcąc dojechać do szkoły, pracy, sklepu, urzędu, szpitala.

Na terenie naszej wsi funkcjonują zakłady, do których przyjeżdża duży transport ciężarowy, co wpływa na pogorszenie stanu drogi i zagraża naszemu bezpieczeństwu.

Dodatkowym problemem jest brak chodnika wzdłuż drogi, a nawet pobocza. Myślimy tu o bezpieczeństwie pieszych (dzieci, osób starszych), dla których utrudnione jest poruszanie po wsi. W okresie jesienno-zimowym, kiedy robi się szybko ciemno, jest słaba widoczność, kałuże, błoto, dziury uniemożliwiają bezpieczne poruszanie się uczestników ruchu pieszego. W ostatnim czasie problemem jest samo oświetlenie wzdłuż wyżej wymienionej drogi, gdyż część lamp nie świeci.

Mamy informację, że przebudowa tej drogi jest w fazie projektowania. Jednak zależy nam na przyspieszeniu tych prac. Doraźne naprawy nawierzchni na odcinku Wikielec – Szeplerzyzna nie przynoszą efektu. Ostatnie naprawy wykonywane na wiosnę 2022 roku szybko uległy destrukcji (jako załącznik zamieszczamy zdjęcia).

Nie rozumiemy, dlaczego wspomniany odcinek drogi powiatowej jest przez tyle lat pomijany. W sąsiedniej wsi Wikielec droga była remontowana, powstały chodniki dla bezpieczeństwa pieszych. Fatalny stan drogi i brak chodników we wsi Karaś uniemożliwia nam funkcjonowanie. Problemem jest przejście od sąsiada do sąsiada, spacer z dziećmi, czy choćby pójście do sklepu. Codziennie dojeżdżamy do Ławy do pracy, szkół, urzędów, na zakupy. Chcemy bezpiecznie poruszać się także po naszej wsi.

Niniejsza petycja podyktowana jest naszą wspólną troską o zapewnienie normalnego, bezpiecznego dojazdu do i z naszej wsi, a także poruszania się po niej oraz wsi sąsiednich Szeplerzyzny i Radomka.

Liczymy na pozytywne załatwienie naszego postulatu.

Mamy nadzieję, że nasze bezpieczeństwo i życie ludzkie jest dla Naszych władz najważniejsze.

Wszelkie informacje dotyczące modernizacji drogi 1313N prosimy kierować na adres naszego reprezentanta – Radnego Jana Rosińskiego, [REDACTED] 14-200 Ława.

Wyrażamy zgodę na przetwarzanie naszych danych osobowych.

Z poważaniem

Mieszkańcy wsi Karaś,  
Szeplerzyzna, Radomek

#### Załączniki

1. Lista podpisów mieszkańców
2. Zdjęcia drogi – *h. ext.*
3. Mapka pogładowa drogi nr 1313 N

#### Do wiadomości

1. Zarządu Powiatu Ławskiego
2. Powiatowego zarządu dróg
3. Wójt Gminy Ława