

Iława, dnia 2017-08-09

BAI.6743.416.2017.RK

Z A Ś W I A D C Z E N I E

Na podstawie art. 217 ustawy z dnia 14 czerwca 1960 roku KPA (tekst jednolity Dz. U. z 2016 r., poz.23), w związku z art. 29 i 30 ustawy z dnia 7 lipca 1994 r. Prawo budowlane (Dz.U. z 2016 r., poz.290),

z a ś w i a d c z a s i ę,

że w dniu 2017-08-04 do tutejszego urzędu wpłynęło zgłoszenie przebudowy drogi powiatowej nr 1283N Klimy - Kisielice - budowa chodnika przy ul. Komoniewskiego, dz. nr 39 w Kisielicach.

Zgłoszenie złożył Dyrektor Powiatowego Zarządu Dróg w Iławie, mgr inż. Lech Tatarek, działający w imieniu inwestora - Powiatowy Zarząd Dróg w Iławie, 14-200 Iława ul. Kościuszki 33A.

W związku z powyższym zgłoszeniem Starostwo Powiatowe w Iławie nie wnosi sprzeciwu.

Prace budowlane należy wykonać zgodnie ze zgłoszeniem, załączoną dokumentacją, sztuką budowlaną, warunkami technicznymi jakim powinny odpowiadać budynki i ich usytuowanie (Rozp. Min. Infr. z 12 .04.2002 r.- Dz.U. z 2002 r. nr 75 poz. 690) oraz z zachowaniem bezpieczeństwa ludzi i mienia.

Szczególne ustalenia i warunki prowadzenia robót budowlanych:

- przedmiotowe prace budowlane, zgodnie z art. 54 ust.1 ustawy Prawo budowlane, nie wymagają zawiadomienia organu nadzoru budowlanego o ich zakończeniu,
- inwestor, po wykonaniu obiektu, winien zlecić uprawnionemu geodecie wykonanie aktualizacji mapy działki objętej zgłoszeniem.



Z up. STAROSTY
Roman Klimowski
INSPEKTOR
Wydział Budownictwa, Architektury i Inwestycji

Otrzymują:

1. Zgłaszający,
2. a/a.

Do wiadomości:

1. Powiatowy Inspektor Nadzoru Budowlanego w Iławie

Opr.: RK

Wolne od opłaty skarbowej
na podstawie art. 8, pkt. 3,
ustawy z dn. 16.11.2006 r.
o opłacie skarbowej
(Dz.U. Nr 225, poz. 1635 z 2006 r.)

Z up. STAROSTY
Roman Klimowski
INSPEKTOR
w Wydziale Budownictwa, Architektury i Inwestycji

Załącznik do zgłoszenia robót dla zadania
Przebudowa drogi powiatowej nr 1283N Klimy-Kisielice
- budowa chodnika Kisielice ul. Komoniewskiego

egz.1

RODZAJ OPRACOWANIA Opis techniczny – załącznik do zgłoszenia robót budowlanych nie wymagających pozwolenia na budowę.

OBIEKT Droga powiatowa nr 1283N Klimy-Kisielice

INWESTOR Powiatowy Zarząd Dróg w Iławie, ul. T. Kościuszki 33A, 14-200 Iława

TEMAT Przebudowa drogi powiatowej nr 1283N Klimy-Kisielice – budowa chodnika Kisielice ul. Komoniewskiego

ADRES Działki nr 39 Kisielice ul. Komoniewskiego.

BRANŻA drogowa : CPV - 45 23 31 20-6

Kategoria obiektu budowlanego IV, XXV

DYREKTOR
Powiatowego Zarządu Dróg w Iławie

mgr inż. Leon Tatarek

STAROSTWO POWIATOWE W IŁAWIE

Załącznik Nr
stanowiący integralną część

ZASWIADCZENIA

Znak: *BAL.0103.116.2017.RK*
z dnia *2017.08.09*

lipiec 2017

OPISTEMATYCZNY

do projektu: Przebudowa drogi powiatowej nr 1283N Klimy-Kisielice - budowa chodnika Kisielice ul. Komoniewskiego

1. Przedmiot inwestycji:

Przebudowa drogi powiatowej nr 1283N Klimy-Kisielice – budowa chodnika Kisielice ul. Komoniewskiego

- budowa chodnika szer. 2,23 m na odcinku o długości 155 m

2. Istniejący stan zagospodarowania

Odcinek drogi powiatowej 1283N Klimy – Kisielice przewidziany do przebudowy zlokalizowany jest w msc. Kisielice – ul. Komoniewskiego. W ramach zadania przewidziano budowę chodnika wraz z przebudową zjazdów na posesję na odcinku o dł. 155 m. Istniejący teren jest objęty miejscowym planem zagospodarowania przestrzennego, nie leży w strefie ochrony konserwatorskiej i strefie oddziaływania górniczego. Obszar oddziaływania obiektów jest zgodny z obowiązującymi normami, przepisami prawa i jest zgodny z obszarem działek przeznaczonych pod zadanie i nie wykracza poza te działki.

Przepisy prawa w oparciu o które dokonano określenia obszaru oddziaływania obiektów

Numer ewidencyjny	Podstawa formalno-prawna włączenia do obszaru objętego oddziaływaniem	Uwagi
nr 39 obręb Kisielice	Ustawa z dnia 7 lipca 1994 r. Prawo budowlane (Dz. U. z 2016 r. poz. 290 z późn. zmianami)	istniejący pas drogowy

2.1. Jezdnia

Na terenie inwestycji występuje jezdnia o nawierzchni asfaltowej szerokości 4,75 m – 5,32 m.

2.2. Chodnik

Ruch pieszy odbywa się na jezdni i poboczu .

2.3. Zjazdy na posesje

Sąsiadujące z drogą działki są obsługiwane przez zjazdy na posesje o nawierzchni gruntowej.

2.4. Istniejące elementy infrastruktury:

Sieć wodociągowa, sieć telekomunikacyjna, sieć elektryczna, ciepłociąg.

2.4. Ukształtowanie terenu

Ukształtowanie terenu na większości odcinka jest łagodne.

2.5. Rozbiórki

- planuje się rozbiórkę istniejących elementów zjazdów.

3. Elementy projektowane

Celem niniejszego opracowania jest budowa chodnika i przebudowa zjazdów.

3.1. Budowa chodnika, przebudowa zjazdów na posesje,

Projektuje się budowę chodnika szer. 2,23 m (krawężnik 15cm + nawierzchnia 200 cm + obrzeże 8 cm) o nawierzchnia z kostki betonowej prefabrykowanej typu „polbruk”. W ramach zadania planuje się także przebudowę nawierzchni gruntowej zjazdów na nawierzchnię z kostki betonowej „polbruk”

Chodnik

- nawierzchnia z kostki betonowej - gr. 6cm
- podsypka piaskowo – cementowa – gr. 4 cm
- podbudowa: chudy beton – gr. 10 cm.
- warstwa odsączająca z piasku – gr. 15 cm.

Zjazdy

- nawierzchnia z kostki betonowej - gr. 6cm
- podsypka piaskowo – cementowa – gr. 4 cm
- podbudowa: beton B10 – gr. 15 cm.
- warstwa odsączająca z piasku – gr. 15 cm.

3.2. Oznakowanie docelowe.

Istniejące bez zmian.

3.3. Odwodnienie jezdni.

Przebudowa drogi nie zmienia układu spływu wód deszczowych. Wszystkie wody zostają odprowadzone powierzchniowo.

4. Ochrona środowiska.

4.1. W związku ze średnim nasileniem ruchu w trakcie przebudowy i po dokonaniu przebudowy zastosowano:

- projektowane nawierzchnie szczelne, nie pyłne
- podczas realizacji należy zapewnić rozwiązania techniczne i technologiczne w zakresie ochrony gruntu i wód podziemnych przed zanieczyszczeniami a tym samym ograniczyć ich negatywny wpływ na środowisko i zdrowie ludzi

4.2. Roślinność

- zakres prac nie wpłynie negatywnie na istniejącą roślinność.

4.3. Ochrona wód

Projekt przewiduje ochronę wód poprzez:

- projektowane nawierzchnie szczelne, nie pyłne

Wymogi dla Wykonawcy robót:

- sprzęt budowlany musi posiadać atesty dokumenty dopuszczające do ruchu, zabezpieczenia przed emisją nadmiaru spalin, hałasu
- masy ziemi z wykopów należy wywieźć na wysypisko wskazane przez Inwestora
- niewielkie ilości odpadów komunalnych z zaplecza budowy należy wywieźć na wysypisko wskazane przez Inwestora

4.4. Przygotowanie gruntu

Na terenie inwestycji znajduje się warstwa ziemi (humus) , która zostanie zdjęta w trakcie wykonywania prac rozbiórkowych. Zdjęty humus należy zmagazynować a po zakończeniu robót drogowych

wykorzystać do rozścielenia nowych trawników. Ziemię pod trawniki należy rozścielić warstwą grubości 10 cm

4.5. Skarpy

W miejscu dużej niwelacji terenu (wykopy i nasypy) należy zagospodarować skarpy ze skosem 1:1,5.

4.6. Uporządkowanie terenu

Po przebudowie należy uporządkować teren, dowieźć i rozścielić ziemię urodzajną na trawniki

4.7. Klasa drogi nie ulega zmianie jak również sposób oddziaływania na sąsiednie nieruchomości nie ulegnie zwiększeniu.

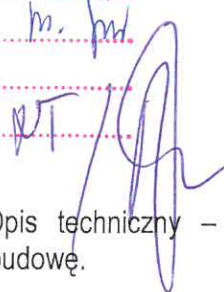
5. Zestawienie powierzchni i ilości zgodne z przedmiarem robót

6. Stan prawny

Właścicielem pasa drogowego jest Powiat Ławski. PZD Ława dysponuje terenem w zakresie wykonywania zadań zarządcy dróg publicznych oraz posiada zgodę na przeprowadzenie prac na działkach należących do Gminy Ława.

DYREKTOR
Powiatowego Zarządu Dróg w Ławie
mgr inż. Lech Tatarek

Powiatowy Zarząd Dróg
w Iławie
KANCELARIA

Otrzymano dnia 17.07.2017
Nr 1041/2017 m. pm
Załączników 6
Skierowano RT


STAROSTWO POWIATOWE
w Iławie
14-200 Iława, ul. gen. Wł. Andersa 2a
tel. (089) 649 66 88, fax (089) 649 66 00

Załącznik do zgłoszenia robót dla zadania
Przebudowa drogi powiatowej nr 1283N Klimy-Kielice
- budowa chodnika Kielice ul. Komoniewskiego

egz.1

RODZAJ OPRACOWANIA Opis techniczny – załącznik do zgłoszenia robót budowlanych nie wymagających pozwolenia na budowę.

OBIEKT Droga powiatowa nr 1283N Klimy-Kielice

INWESTOR Powiatowy Zarząd Dróg w Iławie, ul. T. Kościuszki 33A, 14-200 Iława

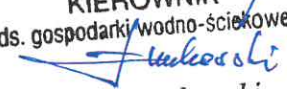
TEMAT Przebudowa drogi powiatowej nr 1283N Klimy-Kielice – budowa chodnika Kielice ul. Komoniewskiego

ADRES Działki nr 89 Kielice ul. Komoniewskiego.

BRANŻA drogowa : CPV - 45 23 31 20-6

Kategoria obiektu budowlanego IV, XXV

Przedsiębiorstwo Usług Komunalnych
Spółka z o.o.
14-220 Kielice, ul. Kolejowa 1
tel. /fax 55 2756070, tel. 55 2756044
NIP 744-169-56-50, Regon 280035464

Uspokajam bez uwag
KIEROWNIK
ds. gospodarki wodno-ściekowej

Paweł Łuczkowski
12.07.2017r.

DYREKTOR
Powiatowego Zarządu Dróg w Iławie

mgr inż. Lech Tatarek

lipiec 2017



Powiatowy Zarząd Dróg
w Iławie
KANCELARIA

Orange Polska S.A.
Zarządzanie Zasobami Sieci i IT
Dział Ewidencji i Zarządzania Danyimi o Infrastrukturze 6-Olsztyn
ul. Pieniężnego 21a, 10-004 Olsztyn
tel.: 89 525 20 59
fax: 89 525 22 86
www.hurt-tp.pl

Otrzymano dnia 28.07.2017
Nr 1745/2017 k-fnd
Załączników 7
Skierowano NT

STAROSTWO POWIATOWE
w Iławie
14-200 Iława, ul. gen. Wł. Andersa 2a
tel. (089) 649 66 88, fax (089) 649 66 00

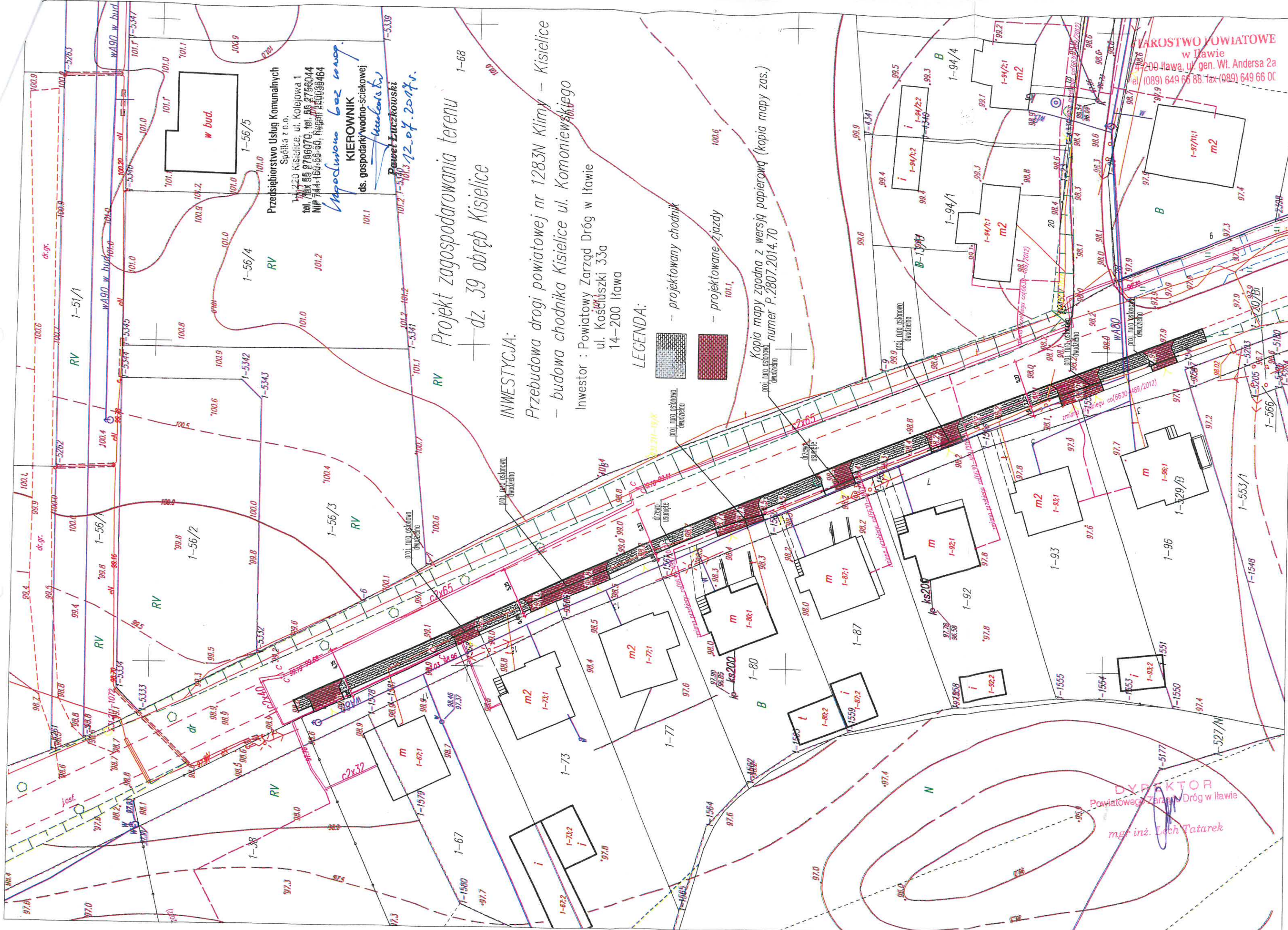
UZGODNIENIE Nr 45593/TTIDRRU/P/2017

z dnia 17.07.2017.

Dotyczy: Projekt przebudowa drogi powiatowej nr 1283N Klimy – Kisielice /
budowa chodnika ul. Komoniewskiego dz.nr 89 obręb Kisielice.

Przedłożony projekt uzgadnia się na następujących warunkach:

1. Istniejącą sieć telekomunikacyjną podziemną / napowietrzną, będącą własnością Orange Polska S.A., zaznaczono na mapie sytuacyjno – wysokościowej symbolem – t.
2. Odkryte w trakcie prowadzenia prac, podziemne elementy infrastruktury telekomunikacyjnej OPL S.A. nie zinwentaryzowane geodezyjnie, należy zabezpieczyć i niezwłocznie powiadomić OPL S.A., w celu określenia sposobu usunięcia kolizji.
Kontakt:
w godzinach 8⁰⁰ – 16⁰⁰ od poniedziałku do piątku w dni robocze - Pan **Dembowski Kazimierz**
tel. **23 697 50 04 lub 503 196 546**
w pozostałym czasie - Dysponent Uszkodzeniowy, tel. **89 525 30 30**;
3. Wykonawca z 7-dniowym wyprzedzeniem, musi pisemnie powiadomić:
Orange Polska S.A.,
Obsługa Techniczna Klienta w Olsztynie,
Wydział Utrzymania Usług i Infrastruktury 1-Olsztyn,
10-004 Olsztyn, ul. Pieniężnego 21a,
tel. **89 525 35 23 lub e-mail DISU.RNWUUIOI@orange.com**
o zamiarze rozpoczęcia prac, podając jednocześnie numer powyższego uzgodnienia.
4. Podczas prowadzenia prac:
 - ustala się 2-metrową strefę ochronną z każdej strony naszych urządzeń. W strefie ochronnej prace należy prowadzić ręcznie. Szczegółowy przebieg i usytuowanie urządzeń w terenie należy ustalić na podstawie przekopów kontrolnych, potwierdzonych wpisem do Dziennika Budowy
 - w razie odkrycia urządzeń telekomunikacyjnych należy je zabezpieczyć przed uszkodzeniem i osiadaniem ziemi. Skrzyżowania i zbliżenia należy wykonać zgodnie z wymaganiami Rozporządzenia Ministra Infrastruktury z 26.10.2005, a przed zasypaniem urządzeń, w celu stwierdzenia poprawności wykonania prac i braku uszkodzeń na urządzeniach OPL S.A., należy skontaktować się z pracownikiem OPL S.A. wymienionym w punkcie 2.
 - przed rozpoczęciem prac ziemnych, ustalić głębokość ułożenia podziemnej infrastruktury OPL S.A. metodą przekopu próbnego. W szczególnych przypadkach prace ziemne prowadzić pod nadzorem pracownika OPL S.A.,
 - **prace ziemne prowadzić pod odpłatnym nadzorem przedstawiciela Orange Polska. Szczegóły dotyczące prowadzenia nadzoru oraz cennik tych usług można znaleźć na www.orange.pl/kontrola-dostepu-do-infrastruktury.phtml**





Projekt zagospodarowania terenu
 dz. 39 obręb Kieselice

INWESTYCJA:

Przebudowa drogi powiatowej nr 1283N Klimy – Kieselice
 – budowa chodnika Kieselice ul. Komoniewskiego

Inwestor : Powiatowy Zarząd Dróg w Iławie
 ul. Kościuszki 33a
 14–200 Iława

LEGENDA:

-  – projektowany chodnik
-  – projektowane zjazdy

Kopia mapy zgodna z wersją papierową (kopia mapy zas.)
 numer P.2807.2014.70

Przedsiębiorstwo Usług Komunalnych
 Spółka z o.o.
 14-220 Kieselice, ul. Kolejowa 1
 tel./fax 66 2756070, 66 2756044
 NIP 744-160-55-99, REGON 140939464
Magdalena bez węg.
KIEROWNIK
 ds. gospodarki wodno-ściekowej
Łukaszewski
Pawet Łuczowski
 101.3, 12.04.2014r.

STAROSTWO POWIATOWE
 w Iławie
 200 Iława, ul. gen. Wł. Andersa 2a
 (089) 649 66 88, fax (089) 649 66 00

DYREKTOR
 Powiatowego Zarządu Dróg w Iławie
mgr inż. Lech Tatarek

Orange Polska S.A.
Dostarczanie i Serwis Usług
Dział Ewidencji i Zarządzania Danyimi
o Infrastrukturze 6-Olsztyn

L.dz. **45593/TTDRRU** 20.17
Uzgodniono z zastrzeżeniem uwag
Wg przekazanego załącznika
01.02.2017 17.07.2017
Miejscowość Data Podpis

Marcin Gabrysiewicz

Dział Ewidencji i Zarządzania Danyimi
o Infrastrukturze 6-Olsztyn



Projekt zagospodarowania terenu dz. 39 obręb Kiselice

INWESTYCJA:

Przebudowa drogi powiatowej nr 1283N Klimy – Kiselice
– budowa chodnika Kiselice ul. Komoniewskiego

Inwestor : Powiatowy Zarząd Dróg w Iławie
ul. Kościuszki 33a
14-200 Iława

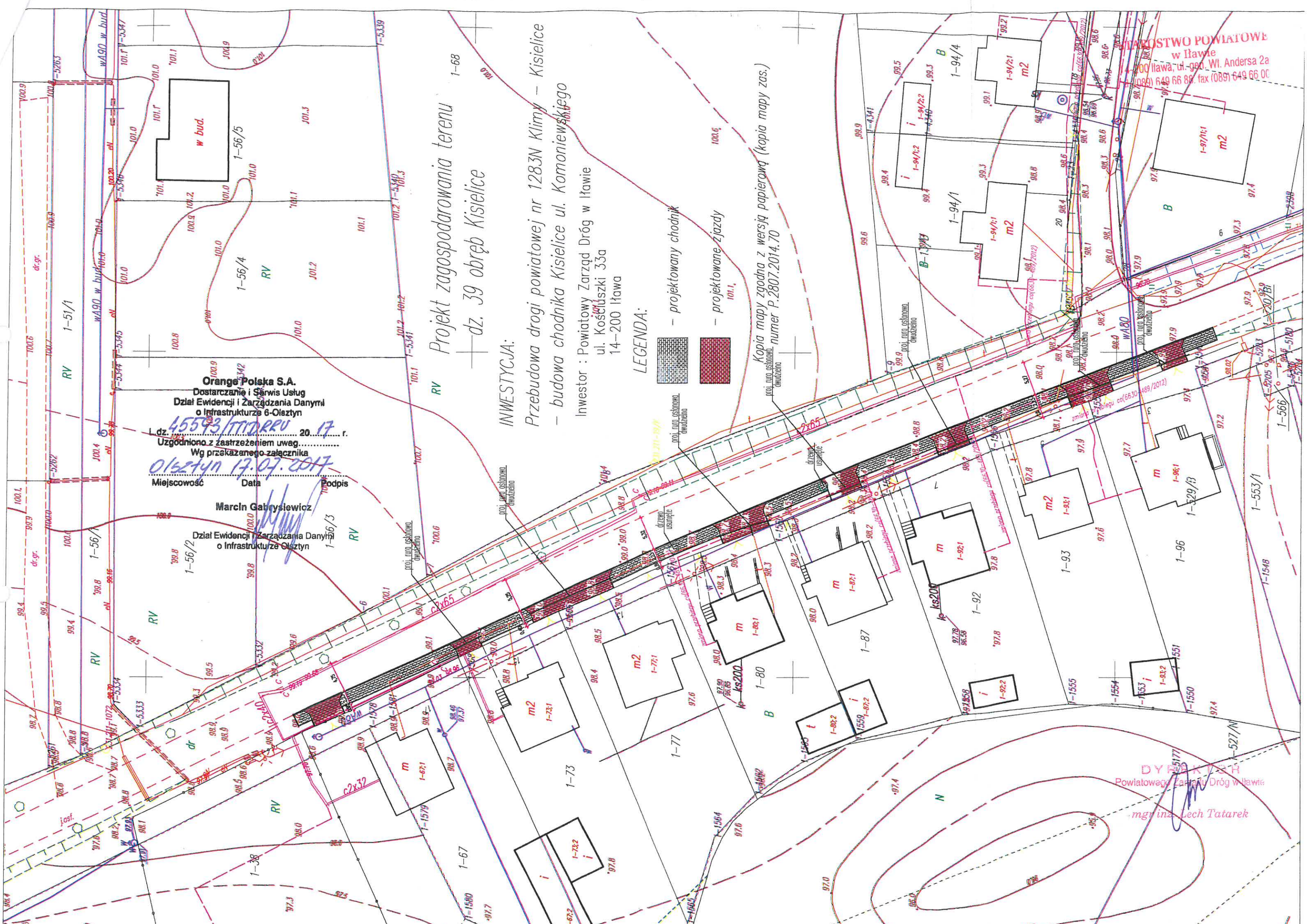
LEGENDA:

-  – projektowany chodnik
-  – projektowane zjazdy

Kopia mapy zgodna z wersją papierową (kopia mapy zas.)
numer P.2807.2014.70

URZĄDZYSTWO POWIATOWE
w Iławie
100 Iława, ul. gen. Wł. Andersa 2a
(089) 649 66 88 fax (089) 649 66 00

DYREKTOR
Powiatowego Zarządu Dróg w Iławie
mgr inż. Lech Tatarek







Projekt zagospodarowania terenu
 dz. 39 obręb Kiszelice

INWESTYCJA:

Przebudowa drogi powiatowej nr 1283N Klimy – Kiszelice
 – budowa chodnika Kiszelice ul. Komoniewskiego

Investor : Powiatowy Zarząd Dróg w Iławie
 ul. Kościuszki 33a
 14-200 Iława

LEGENDA:

-  – projektowany chodnik
-  – projektowane zjazdy

Kopia mapy zgodna z wersją papierową (kopia mapy zas.)
 numer P.2807.2014.70

STAROSTWO POWIATOWE
 w Iławie
 ul. 200 Hawa, ul. gen. Wł. Andersa 2a
 tel. (089) 649 66 88, fax (089) 649 66 00

DYREKTOR
 Powiatowego Zarządu Dróg w Iławie
 mgr inż. Lech Tatarek



**STAROSTWO POWIATOWE
w Iławie
Powiatowy Ośrodek Dokumentacji
Geodezyjnej i Kartograficznej
14200 Iława, ul. Gen. Wł. Andersa 2a
tel. 89 649 07 00, fax 89 649 07 65**

Dokument ten nie spełnia wymagań określonych
w rozporządzeniu Ministra Rozwoju Regionalnego
i Budownictwa z dnia 29 marca 2001 r. w sprawie
evidencji gruntów i budynków /Dz.U.Nr 39, poz. 454/
oraz obowiązujących standardach technicznych,
w części dotyczącej dokładności obliczenia powierzchni.

Województwo: Warmińsko-Mazurskie
Powiat: Iława
Miasto, Gmina: IŁAWA
Obwód: 1

KOPIA MAPY ZASADNICZEJ
w skali 1: 500

Poświadczam się zgodnością niniejszej kopii z treścią materiału planistycznego
zgodnie z zapisami geodezyjnego i kartograficznego

Organ prowadzący planistyczny	STAROSTWA IŁAWSKI
Nazwa materiału zasobu	Kopia m. zas.
Identyfikator ewidencyjny materiału zasobu	P.2807
Data wykonania kopii	2007-07-20

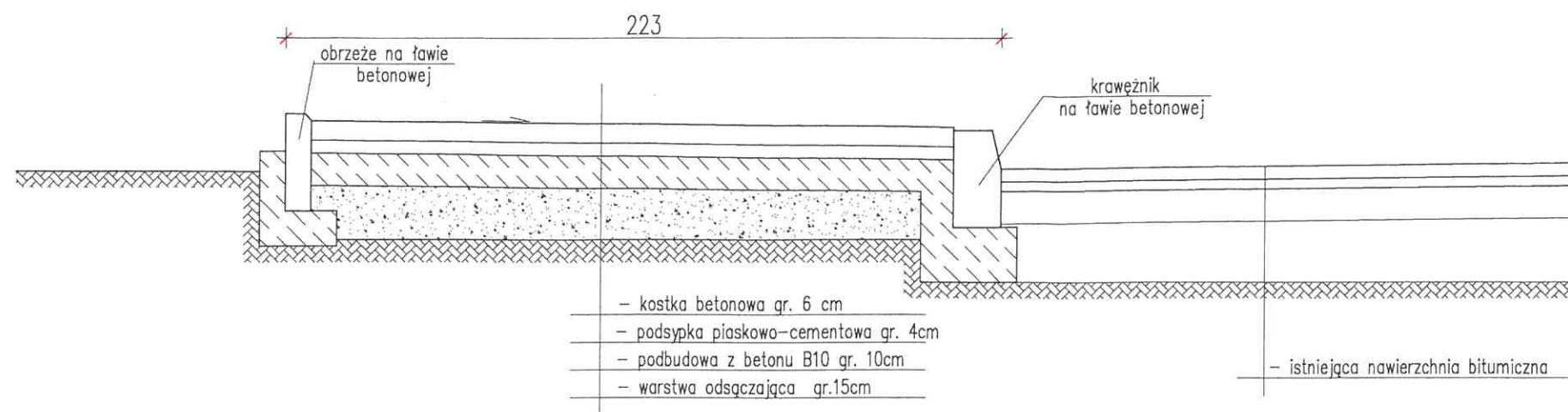
Inicj. i nazwisko podpis
cechy reprezentującego organ

2009 STAROSTA
Marta Korpańska
KORPAŃSKA

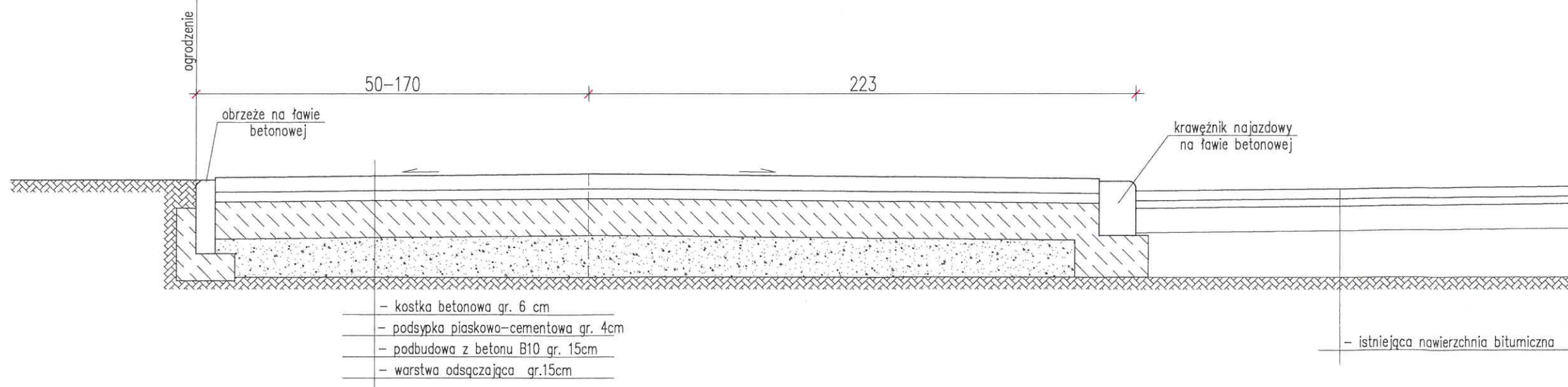
99.4 w Powiatowym Ośrodku Dokumentacji Geodezyjnej i Kartograficznej

STAROSTWO POWIATOWE
w Iławie
ul. gen. Wł. Andersa 2a
tel. 89 649 66 88, fax 89 649 66 00

Przekrój – chodnik
skala 1:20



Przekrój – zjazd z kostki betonowej
skala 1:20



DYREKTOR
Powiatowego Zarządu Dróg w Iławie
mgr inż. Lech Tatarek

INWESTYCJA:
Przebudowa drogi powiatowej nr 1283N Klimy – Kielice
- budowa chodnika Kielice ul. Komoniewskiego
dz. 39 obręb Kielice

Inwestor :
Powiatowy Zarząd Dróg w Iławie
ul. Kościuszki 33a
14-200 Iława