

PROGNOZA ODDZIAŁYWANIA NA ŚRODOWISKO
obszaru objętego miejscowego planu zagospodarowania
przestrzennego gminy Iława w obrębie geodezyjnym Kamień Duży,
Kamień Mały, Wola Kamińska, Rudzienice

Opracowanie:



tel. (+48) 61 307 03 53

e-mail: biuro@konceptpracownia.pl

www.konceptpracownia.pl

Poznań - Iława, 2019

SPIS TREŚCI

1. Wstęp	3
1.1. Podstawa formalno-prawna	3
1.2. Cel sporządzenia prognozy	3
1.3. Zawartość prognozy	3
2. Metoda opracowania.....	4
3. Informacja o zawartości, głównych celach projektowanego dokumentu oraz jego powiązaniach z innymi dokumentami.....	6
4. Charakterystyka gminy Iława	9
4.1. Charakterystyka i stan środowiska przyrodniczego.....	9
4.2. Warunki klimatyczne i jakość powietrza atmosferycznego	9
4.4. Wody powierzchniowe i podziemne	11
4.5. Obszary chronione.....	15
5. Charakterystyka, analiza i ocena stanu środowiska na terenie objętym opracowaniem ...	19
5.1. Stan zagospodarowania i środowiska przyrodniczego	19
5.2. Potencjalne zmiany zagospodarowania oraz stanu środowiska w przypadku braku realizacji projektowanego dokumentu	25
Źródło: Urząd Gminy Iława.....	25
5.3. Stan środowiska na obszarach objętych przewidywanym znaczącym oddziaływaniem	26
5.4. Istniejące problemy ochrony środowiska istotne z punktu widzenia realizacji projektowanego dokumentu, w szczególności dotyczące obszarów podlegających ochronie na podstawie ustawy z dnia 16 kwietnia 2004 r. o ochronie przyrody	27
6. Przewidywane oddziaływanie na środowisko i jego elementy	29
6.1. Wpływ na różnorodność biologiczną, faunę i florę.....	30
6.2. Wpływ na ludzi.....	31
6.3. Wpływ na wodę	34
6.4. Wpływ na powietrze.....	35
6.5. Wpływ na powierzchnię ziemi	35
6.6. Wpływ na krajobraz	36
6.7. Wpływ na klimat.....	37
6.8. Wpływ na zasoby naturalne	37
6.9. Wpływ na zabytki.....	37
6.10. Wpływ na dobra materialne	38
6.11. Przewidywane oddziaływania na cele i przedmiot ochrony obszaru Natura 2000 oraz integralność tego obszaru	38
7. Rozwiązania mające na celu zapobieganie, ograniczenie lub kompensację przyrodniczą negatywnych oddziaływań na środowisko, w tym na cele i przedmiot ochrony obszaru Natura 2000 oraz integralność tego obszaru.....	39
8. Rozwiązania alternatywne do rozwiązań zawartych w projektowanym dokumencie biorąc pod uwagę cele i geograficzny zasięg dokumentu oraz cele, przedmiot ochrony i integralność obszaru Natura 2000	39
9. Cele ochrony środowiska ustanowione na szczeblu ponadlokalnym, istotne z punktu widzenia projektowanego dokumentu, oraz sposoby, w jakich te cele i inne problemy środowiska zostały uwzględnione podczas opracowywania dokumentu	40
11. Informacje o możliwym transgranicznym oddziaływaniu na środowisko.....	43
12. Podsumowanie, wnioski, zalecenia	43

1. Wstęp

1.1. Podstawa formalno-prawna

Sporządzenie prognozy oddziaływania na środowisko w ramach strategicznej oceny oddziaływania na środowisko jest wymagane przez ustawę z dnia 3 października 2008 r. *o udostępnianiu informacji o środowisku i jego ochronie, udziale społeczeństwa w ochronie środowiska oraz o ocenach oddziaływania na środowisko* (Dz. U. z 2018 r. poz. 2081 ze zmianami). Przeprowadzenie tej procedury jest obowiązkowe przy opracowywaniu miejscowych planów zagospodarowania przestrzennego poza wyjątkami określonymi w tej ustawie. Obowiązek ten nałożony jest także przez ustawę z dnia 27 marca 2003 r. *o planowaniu i zagospodarowaniu przestrzennym* (Dz. U. z 2018 r. poz. 1945 ze zmianami).

Strategiczna ocena oddziaływania na środowisko obejmuje w szczególności następujące działania:

- uzgodnienie stopnia szczegółowości informacji zawartych w prognozie oddziaływania na środowisko,
- sporządzenie prognozy oddziaływania na środowisko,
- uzyskanie wymaganych ustawą opinii,
- zapewnienie możliwości udziału społeczeństwa w postępowaniu.

Niniejsza prognoza oddziaływania na środowisko stanowi jedną z części strategicznej oceny oddziaływania na środowisko przeprowadzanej dla projektu miejscowego planu zagospodarowania przestrzennego gminy Łława w obrębie geodezyjnym Kamień Duży, Kamień Mały, Wola Kamieńska, Rudzienice, zwanego dalej „planem”.

1.2. Cel sporządzenia prognozy

Celem opracowania prognozy jest identyfikacja wpływu projektowanych rozwiązań planistycznych na środowisko przyrodnicze oraz ocena skuteczności przyjętych rozwiązań proekologicznych zawartych w miejscowym planie.

Prognozy oddziaływania na środowisko pozwalają uświadomić mieszkańcom gminy i przedstawicielom samorządu terytorialnego środowiskowe aspekty planowanego rozwoju, a organom administracyjnym winny ułatwiać rozstrzyganie o zgodności ustaleń miejscowego planu zagospodarowania przestrzennego z prawem.

Prognoza oddziaływania na środowisko jest także istotną częścią strategicznej oceny oddziaływania na środowisko. Na jej podstawie wydawana jest opinia odpowiednich instytucji odpowiedzialnych za opiniowanie i uzgadnianie projektu miejscowego planu.

1.3. Zawartość prognozy

Zakres i stopień szczegółowości prognozy dla przedmiotowego projektu miejscowego planu zagospodarowania przestrzennego został określony przez Państwowego Powiatowego Inspektora Sanitarnego w Łławie oraz Regionalnego Dyrektora Ochrony Środowiska w Olsztynie na etapie przystąpienia do sporządzenia projektu miejscowego planu. Niniejsza prognoza została sporządzona w pełnym zakresie zgodnie z ustawą *o udostępnianiu informacji o środowisku i jego ochronie, udziale społeczeństwa w ochronie środowiska oraz o ocenach oddziaływania na środowisko*. Według zapisów tej ustawy prognoza oddziaływania na środowisko:

1) zawiera:

- a) informacje o zawartości, głównych celach projektowanego dokumentu oraz jego powiązaniach z innymi dokumentami,

- b) informacje o metodach zastosowanych przy sporządzaniu prognozy,
 - c) propozycje dotyczące przewidywanych metod analizy skutków realizacji postanowień projektowanego dokumentu oraz częstotliwości jej przeprowadzania,
 - d) informacje o możliwym transgranicznym oddziaływaniu na środowisko,
 - e) streszczenie sporządzone w języku niespecjalistycznym;
- 2) określa, analizuje i ocenia:
- a) istniejący stan środowiska oraz potencjalne zmiany tego stanu w przypadku braku realizacji projektowanego dokumentu,
 - b) stan środowiska na obszarach objętych przewidywanym znaczącym oddziaływaniem,
 - c) istniejące problemy ochrony środowiska istotne z punktu widzenia realizacji projektowanego dokumentu, w szczególności dotyczące obszarów podlegających ochronie na podstawie *ustawy z dnia 16 kwietnia 2004 r. o ochronie przyrody*,
 - d) cele ochrony środowiska ustanowione na szczeblu międzynarodowym, wspólnotowym i krajowym, istotne z punktu widzenia projektowanego dokumentu, oraz sposoby, w jakich te cele i inne problemy środowiska zostały uwzględnione podczas opracowywania dokumentu,
 - e) przewidywane znaczące oddziaływania, w tym oddziaływania bezpośrednie, pośrednie, wtórne, skumulowane, krótkoterminowe, średnioterminowe i długoterminowe, stałe i chwilowe oraz pozytywne i negatywne, na cele i przedmiot ochrony obszaru Natura 2000 oraz integralność tego obszaru, a także na środowisko, a w szczególności na: różnorodność biologiczną, ludzi, zwierzęta, rośliny, wodę, powietrze, powierzchnię ziemi, krajobraz, klimat, zasoby naturalne, zabytki, dobra materialne z uwzględnieniem zależności między tymi elementami środowiska i między oddziaływaniami na te elementy;
- 3) przedstawia:
- a) rozwiązania mające na celu zapobieganie, ograniczanie lub kompensację przyrodniczą negatywnych oddziaływań na środowisko, mogących być rezultatem realizacji projektowanego dokumentu, w szczególności na cele i przedmiot ochrony obszaru Natura 2000 oraz integralność tego obszaru,
 - b) biorąc pod uwagę cele i geograficzny zasięg dokumentu oraz cele i przedmiot ochrony obszaru Natura 2000 oraz integralność tego obszaru – rozwiązania alternatywne do rozwiązań zawartych w projektowanym dokumencie wraz z uzasadnieniem ich wyboru oraz opis metod dokonania oceny prowadzącej do tego wyboru albo wyjaśnienie braku rozwiązań alternatywnych, w tym wskazania napotkanych trudności wynikających z niedostatków techniki lub luk we współczesnej wiedzy.

W prognozie uwzględnia się także informacje zawarte w prognozach oddziaływania na środowisko sporządzonych dla innych, przyjętych już, dokumentów powiązanych z projektem planu. W przypadku projektów miejscowych planów zagospodarowania przestrzennego mogą to być prognozy oddziaływania na środowisko dla studium uwarunkowań i kierunków zagospodarowania przestrzennego gminy lub dotychczas obowiązujących miejscowych planów zagospodarowania przestrzennego znajdujących się na terenie opracowania albo w jego sąsiedztwie.

2. Metoda opracowania

Procedura strategicznej oceny oddziaływania na środowisko przebiegała równoległe do toku sporządzania miejscowego planu zagospodarowania przestrzennego, będącego przedmiotem opracowania.

Pierwszym etapem była inwentaryzacja urbanistyczna obszaru objętego planem. Dokonano wizji terenu oraz analizy odpowiednich materiałów (w tym: zdjęć satelitarnych, lotniczych, map) przedstawiających stan istniejący zagospodarowania i zabudowy, a także terenów niezabudowanych, w tym zieleni oraz występujących roślin i zwierząt, aby jak najbardziej szczegółowo scharakteryzować dany teren, jego środowisko przyrodnicze oraz powiązania z otoczeniem.

Następnie zapoznano się z dokumentami strategicznymi przedstawiającymi uwarunkowania danego obszaru (w tym także środowiskowe) oraz zalecany kierunek rozwoju przestrzennego (głównie uwarunkowania i kierunki rozwoju zapisane i przedstawione w studium uwarunkowań i kierunków zagospodarowania przestrzennego gminy). W celu scharakteryzowania i oceny stanu środowiska (oraz poszczególnych jego elementów) posłużono się także innymi opracowaniami, raportami o stanie środowiska, a także danymi odnoszącymi się bezpośrednio lub w przypadku ich braku, pośrednio do analizowanego terenu. Dzięki opisom środowiska wykraczającym poza granice opracowania można uzyskać informacje o powiązaniach badanego obszaru z regionalnym i krajowym systemem środowiska przyrodniczego, co jest pomocne w określeniu ponadlokalnego znaczenia poszczególnych elementów środowiska na terenie objętym opracowaniem.

W przedstawionej prognozie wykorzystano między innymi następujące źródła (w tym źródła internetowe) oraz akty prawne:

- *Ustawa o udostępnianiu informacji o środowisku i jego ochronie, udziale społeczeństwa w ochronie środowiska oraz o ocenach oddziaływania na środowisko* (Dz. U. z 2018 r. poz. 2081 ze zmianami);
- *Prawo ochrony środowiska* (Dz. U. z 2018 r. poz. 799 ze zmianami);
- *Ustawa o ochronie przyrody* (Dz. U. z 2018 r. poz. 1614);
- *Dyrektywa 2001/42/WE Parlamentu Europejskiego i Rady w sprawie oceny wpływu niektórych planów i programów na środowisko*;
- *Rozporządzenie Rady Ministrów z dnia 9 listopada 2010 r. w sprawie przedsięwzięć mogących znacząco oddziaływać na środowisko* (Dz. U. z 2016 r. poz. 71);
- Europejska Konwencja Krajobrazowa, Florencja 2000;
- VI Wspólnotowy Program Działań w zakresie Środowiska Naturalnego;
- *Studium Uwarunkowań i Kierunków Zagospodarowania Przestrzennego gminy Łława*;
- *Prognoza oddziaływania na środowisko projektu studium uwarunkowań i kierunków zagospodarowania przestrzennego gminy Łława, 2010*;
- *Program Ochrony Środowiska Gminy Łława na lata 2011 - 2014 z perspektywą na lata 2015 – 2018*;
- *Strategia Rozwoju Województwa Warmińsko-Mazurskiego do roku 2020*;
- *Plan Zagospodarowania Przestrzennego Województwa Warmińsko-Mazurskiego*;
- *Ocena roczna powietrza w województwie warmińsko-mazurskim w 2016 roku*;
- www.psh.gov.pl – Państwowa Służba Hydrogeologiczna;
- geoportal.pgi.gov.pl – Państwowy Instytut Geologiczny, Państwowy Instytut Badawczy;
- btsearch.pl – wyszukiwarka stacji bazowych telefonii komórkowej GSM i UMTS;
- www.geoportal.gov.pl – Geoportal;
- Główny Urząd Statystyczny – Bank Danych Lokalnych;
- Kondracki J., 1994: *Geografia Polski. Mezoregiony fizyczno-geograficzne*, Wyd. Naukowe PWN, Warszawa;

- Matuszkiewicz J.M., 1993, *Krajobrazy roślinne i regiony geobotaniczne Polski*, Prace Geograficzne IGiPZ PAN, 158;
- Ewidencja gruntów i budynków gminy Ława.

3. Informacja o zawartości, głównych celach projektowanego dokumentu oraz jego powiązaniach z innymi dokumentami

Ustalenia, które powinny się znaleźć w miejscowych planach zagospodarowania przestrzennego zawarte są w art. 15 ust. 2 ustawy z dnia 27 marca 2003 r. *o planowaniu i zagospodarowaniu przestrzennym*.

Obszar miejscowego planu, będącego przedmiotem prognozy, obejmuje powierzchnię 756,23 ha i położony jest w centralnej części gminy Ława, w bezpośrednim sąsiedztwie miasta Ława, na terenie obrębów Kamień Duży, Kamień Mały, Wola Kamieńska, Rudzienice. Obszar objęty planem położony jest również bezpośrednio nad Jeziorem Łabędź.

Przez obszar objęty opracowaniem przebiegają dwie drogi powiatowe. Oprócz tego obsługę komunikacyjną planu zapewniają drogi gminne oraz drogi wewnętrzne, natomiast od strony południowej obszar planu sąsiaduje z drogą krajową nr 16.

Ponadto w sąsiedztwie południowej granicy obszaru przebiega linia kolejowa nr 353 relacji Poznań Wschód – Skandawa.

Celem opracowania projektu planu jest uregulowanie struktury funkcjonalno-przestrzennej oraz przeznaczenie terenów pod zabudowę mieszkaniową i letniskową nad Jeziorem Łabędź.

W planie wyznaczono następujące przeznaczenia terenów:

- 1) tereny zabudowy mieszkaniowej jednorodzinnej, oznaczone na rysunku planu symbolami MN;
- 2) tereny zabudowy mieszkaniowej jednorodzinnej oraz zabudowy usługowej, oznaczone na rysunku planu symbolami MN/U;
- 3) tereny zabudowy usługowej, oznaczone na rysunku planu symbolami U;
- 4) teren zabudowy usługowej oraz zieleni urządzonej, oznaczony na rysunku planu symbolem U/ZP;
- 5) teren zabudowy usług publicznych, oznaczony na rysunku planu symbolem UP;
- 6) tereny obiektów produkcyjnych, składów i magazynów oraz zabudowy usługowej, oznaczone na rysunku planu symbolami P/U;
- 7) tereny zabudowy letniskowej, oznaczone na rysunku planu symbolami ML;
- 8) tereny rolnicze, oznaczone na rysunku planu symbolami R;
- 9) tereny obsługi produkcji w gospodarstwach rolnych, hodowlanych i ogrodniczych, oznaczone na rysunku planu symbolami RU;
- 10) tereny zabudowy zagrodowej w gospodarstwach rolnych, hodowlanych i ogrodniczych, oznaczone na rysunku planu symbolami RM;
- 11) tereny zieleni urządzonej, oznaczone na rysunku planu symbolami ZP;
- 12) teren zabytkowego cmentarza oraz zieleni urządzonej, oznaczony na rysunku planu symbolem ZC/ZP;
- 13) tereny zieleni naturalnej, oznaczone na rysunku planu symbolami Z;
- 14) tereny lasów, oznaczone na rysunku planu symbolami ZL;
- 15) tereny wód powierzchniowych śródlądowych, oznaczone na rysunku planu symbolami WS;
- 16) tereny komunikacji:
 - a) tereny dróg publicznych klasy zbiorczej, oznaczone na rysunku planu symbolami KDZ,

- b) teren drogi publicznej klasy lokalnej, oznaczony na rysunku planu symbolem KDL,
- c) tereny dróg publicznych klasy dojazdowej, oznaczone na rysunku planu symbolami KDD,
- d) tereny ciągów pieszo-jezdnych, oznaczone na rysunku planu symbolami KPJ,
- e) teren ciągów pieszo-rowerowych, oznaczone na rysunku planu symbolami KPR,
- f) tereny dróg wewnętrznych, oznaczone na rysunku planu symbolami KDW.

W zakresie zasad ochrony i kształtowania ładu przestrzennego w planie ustala się:

- 1) nakaz sytuowania budynków przy uwzględnieniu nieprzekraczalnych linii zabudowy oraz linii zabudowy od lasów, zgodnie z rysunkiem planu;
- 2) dopuszczenie lokalizacji budynków gospodarczych, garażowo-gospodarczych i garaży zwróconych ścianą bez otworów okiennych lub drzwiowych w stronę granicy z sąsiednią działką budowlaną w odległości 1,5 m od tej granicy lub bezpośrednio przy tej granicy;
- 3) dopuszczenie lokalizacji dojazdów, ciągów pieszych, rowerowych oraz pieszo-rowerowych, miejsc postojowych dla samochodów osobowych oraz rowerów, zieleni ozdobnej, sieci i urządzeń infrastruktury technicznej, w tym stacji transformatorowych, z wyłączeniem gruntów chronionych klasy III zlokalizowanych na terenach oznaczonych na rysunku planu symbolami R oraz terenów oznaczonych na rysunku planu symbolami ZL, zgodnie z przepisami odrębnymi;
- 4) dopuszczenie remontu, rozbudowy, przebudowy, nadbudowy i odbudowy istniejących obiektów budowlanych z zachowaniem parametrów określonych w planie;
- 5) dopuszczenie odbudowy istniejących obiektów budowlanych z zachowaniem dotychczasowych parametrów;
- 6) dopuszczenie zachowania liczby kondygnacji, geometrii dachu oraz kolorystyki elewacji i kolorystyki pokrycia dachowego w przypadku rozbudowy, remontu lub odbudowy;
- 7) dla budynków istniejących w dniu wejścia w życie planu lub ich części, zlokalizowanych poza wyznaczonymi na rysunku planu liniami zabudowy:
 - a) dopuszczenie remontu i przebudowy, w tym termomodernizacji oraz rozbudowy lub dobudowy o obiekty i urządzenia dla osób niepełnosprawnych,
 - b) dopuszczenie rozbudowy i nadbudowy z zachowaniem tej samej odległości od pasa drogowego i z zachowaniem pozostałych ustaleń w planie;
- 8) dopuszczenie zachowania istniejących, w dniu wejścia w życie planu, funkcji budynków odmiennych od ustalonych w planie;
- 9) kolor pokrycia dachowego w przypadku dachu o kącie nachylenia głównych połaci dachowych powyżej 12° – ceglastoczerwony, brązowy, szary lub grafitowy;
- 10) kolor elewacji – biały, odcienie beżu lub szarości lub kolory zastosowanych materiałów budowlanych w barwach dla nich naturalnych;
- 11) zakaz realizacji budynków gospodarczych, garażowo-gospodarczych i garaży o elewacjach blaszanych oraz wykonanych z prefabrykowanych elementów betonowych;
- 12) dopuszczenie lokalizacji tablic informacyjnych;
- 13) dopuszczenie lokalizacji zabudowy na działkach budowlanych mniejszych niż określone w uchwale:
 - a) których powierzchnia jest wynikiem podziałów określonych w pkt 14;
 - b) istniejących w dniu wejścia w życie planu;
- 14) dopuszczenie wydzielania działek pod obiekty infrastruktury technicznej, dojścia i dojazdy, drogi oraz poszerzenia dróg istniejących, a także w celu regulacji granic między sąsiadującymi nieruchomościami, dla których nie ustala się minimalnej powierzchni;
- 15) maksymalną wysokość budowli i urządzeń infrastruktury technicznej: 35,0 m;

- 16) ograniczenie liczby zjazdów z dróg 1KDZ, 2KDZ, poprzez realizację wspólnych zjazdów dla każdego dwóch działek, których obsługa komunikacyjna odbywa się z dróg 1KDZ, 2KDZ.

W zakresie zasad ochrony środowiska, przyrody i krajobrazu oraz kształtowania krajobrazu w planie ustala się:

- 1) nakaz, aby oddziaływanie wynikające z przeznaczenia terenu nie powodowało przekroczenia, poza obszarem do którego prowadzący działalność posiada tytuł prawny, standardów jakości środowiska określonych w przepisach odrębnych;
- 2) nakaz utrzymania standardów emisyjnych przez nowe obiekty budowlane, zgodnie z przepisami odrębnymi;
- 3) w celu zapewnienia normatywnych warunków akustycznych, przy realizacji nowej zabudowy z przeznaczeniem na pobyt ludzi w sąsiedztwie drogi krajowej nr 16 oraz linii kolejowej nr 353, zlokalizowanych poza obszarem planu, należy w ramach tej inwestycji zastosować rozwiązania techniczne chroniące przed ponadnormatywnym hałasem drogowym;
- 4) zakaz lokalizacji przedsięwzięć mogących zawsze znacząco oddziaływać na środowisko, z wyjątkiem inwestycji celu publicznego;
- 5) dopuszczenie lokalizacji przedsięwzięć mogących potencjalnie znacząco oddziaływać na środowisko:
 - a) na terenach oznaczonych na rysunku planu symbolami U, UP, RU, RM, P/U, dla których organ ochrony środowiska stwierdził brak konieczności przeprowadzenia oceny oddziaływania przedsięwzięcia na środowisko lub przeprowadzona ocena oddziaływania na środowisko wykazała brak znacząco negatywnego wpływu na ochronę przyrody Obszaru Chronionego Krajobrazu Pojezierza Iławskiego – część A i B,
 - b) z zakresu inwestycji celu publicznego na całym obszarze planu;
- 6) nakaz wkomponowania projektowanej zabudowy w istniejące zadrzewienia śródpolne, przydrożne i nadwodne;
- 7) nakaz realizacji zieleni izolacyjnej o szerokości co najmniej 5,0 m, zgodnie z rysunkiem planu, z zastrzeżeniem §25 pkt 2;
- 8) nakaz realizacji zieleni buforowej, zgodnie z rysunkiem planu, z dopuszczeniem lokalizacji sieci infrastruktury technicznej oraz dojazdów i dojazdów,
- 9) w zakresie ochrony przed hałasem:
 - a) tereny MN, kwalifikowane są jako tereny zabudowy mieszkaniowej jednorodzinnej,
 - b) tereny MN/U, kwalifikowane są jako tereny mieszkaniowo-usługowe,
 - c) tereny U/ZP, ML, ZP, ZC/ZP, kwalifikowane są jako tereny rekreacyjno-wypoczynkowe,
 - d) tereny RM, kwalifikowane są jako tereny zabudowy zagrodowej zgodnie z przepisami odrębnymi;
- 10) zakaz lokalizacji ferm hodowlanych prowadzących bezściółkowy chów zwierząt;
- 11) zakaz lokalizowania budynków służących do obsługi produkcji rolnej, z wyjątkiem terenów oznaczonych na rysunku planu symbolami RU i RM;
- 12) nakaz zapewnienia ochrony dziko występujących gatunków roślin, zwierząt i grzybów, zgodnie z ustaleniami przepisów odrębnych;
- 13) dopuszczenie przebudowy lub likwidacji urządzeń drenarskich, w tym rowów, oznaczonych na rysunku planu, z zastrzeżeniem pkt 14;
- 14) zakaz zmian stosunków wodnych oraz zmiany kierunku odpływu wód opadowych

- i roztopowych ze szkodą dla gruntów sąsiednich;
- 15) zakaz lokalizacji zakładów o zwiększonym lub dużym ryzyku wystąpienia poważnych awarii;
 - 16) zakaz lokalizacji biogazowni oraz elektrowni wiatrowych;
 - 17) zakaz prowadzenia działalności gospodarczej polegającej na odzysku, przeładunku i unieszkodliwianiu odpadów, w tym ich składowaniu oraz na zbieraniu odpadów.

Miejscowy plan zagospodarowania przestrzennego, będący przedmiotem prognozy, został opracowany z uwzględnieniem zapisów Studium uwarunkowań i kierunków zagospodarowania przestrzennego gminy Iława.

Oprócz powyższego dokumentu, projekt miejscowego planu zagospodarowania przestrzennego jest powiązany z obowiązującymi dotychczas na obszarze opracowania lub w jego sąsiedztwie miejscowymi planami zagospodarowania przestrzennego, jeżeli odnoszą się one do analizowanych terenów. Zapisy projektu planu, będącego przedmiotem prognozy, nie mogą być sprzeczne z zasadami zagospodarowania obowiązującymi w bezpośrednim sąsiedztwie obszaru opracowania.

4. Charakterystyka gminy Iława

4.1. Charakterystyka i stan środowiska przyrodniczego

Według informacji uzyskanych ze studium uwarunkowań i kierunków zagospodarowania przestrzennego gmina Iława jest jedną z pięciu gmin powiatu iławskiego. Powiat leży w zachodniej części województwa warmińsko – mazurskiego, obejmując, oprócz gminy Iława, gminy: Zalewo, Susz, Kieselice i Lubawa. Teren gminy otacza gminę miejską Iławy. Powierzchnia gminy jest równa 424,0 km², co stanowi 1,75% powierzchni województwa. Liczba ludności wynosi około 12 000 osób, co stanowi 0,8% mieszkańców województwa. Strukturę administracyjną tworzy 75 miejscowości.

Użytki rolne stanowią 42% powierzchni. Lasy stanowią 41,5% powierzchni gminy, udział powierzchni wód, głównie jezior, wynosi 7,2% powierzchni gminy.

4.2. Warunki klimatyczne i jakość powietrza atmosferycznego

Klimat na obszarze gminy charakteryzuje się zmiennością stanów pogody, wahaniami czasu okresu wegetacyjnego. Średnioroczna temperatura powietrza wynosi +7°C, przy czym najcieplejszym jest miesiąc lipiec +17°C, a najchłodniejszym styczeń -3°C. Klimat charakteryzuje się dużym zachmurzeniem zimą i jesienią, chłodnym i krótkim latem. Średnie roczne opady to 560 mm.

W badaniach przeprowadzonych przez Wojewódzki Inspektorat Ochrony Środowiska dla poszczególnych zanieczyszczeń powietrza, uzyskanych w rocznej ocenie jakości powietrza za rok 2016, zgodnie z Wytycznymi do rocznej oceny jakości powietrza w strefach wykonywanej wg zasad określonych w art. 89 ustawy - Prawo ochrony środowiska z uwzględnieniem wymogów dyrektywy 2008/50/WE i dyrektywy 2004/107/WE, przygotowanymi przez Główny Inspektorat Ochrony Środowiska, pod kątem ochrony zdrowia wydzielono trzy strefy badań: miasto Olsztyn, miasto Elbląg i strefę warmińsko-mazurską.

Teren gminy Iława znajduje się w strefie warmińsko-mazurskiej i pod kątem ochrony zdrowia ludzi odnotowano przekroczenia dopuszczalnych poziomów pyłu PM10, który zaliczono do klasy C. Pełna ocena stanu czystości powietrza pod kątem ochrony zdrowia obejmuje następujące zanieczyszczenia:

- dwutlenek siarki SO₂,
- dwutlenek azotu NO₂,

- pył PM10,
- ołów Pb,
- benzen C₆H₆,
- tlenek węgla CO,
- ozon O₃,
- arsen As,
- kadm Cd,
- nikiel Ni,
- benzo(a)piren B(a)P,
- pył PM_{2,5}.

Wszystkie wyżej wymienione związki (oprócz pyłu PM10) w ocenie WIOŚ-u dotyczącej roku 2018 nie wykazywały przekroczeń, w związku z tym strefę warmińsko-mazurską należało zaliczyć do klasy A, która charakteryzuje się tym, iż stężenia zanieczyszczeń dla poszczególnych substancji na terenie strefy nie przekraczają odpowiednio poziomów dopuszczalnych i poziomów docelowych.

Klasyfikacja stref na podstawie kryteriów dotyczących ochrony roślin nie obejmuje obszarów miast, w związku z tym wydzielona została wyłącznie strefa warmińsko-mazurska, dla której nie zanotowano przekroczeń dopuszczalnych poziomów SO₂, NO_x, O₃ w powietrzu.

4.3. Rzeźba terenu, budowa geologiczna oraz gleby

Zgodnie z informacjami uzyskanymi ze Strategii Rozwoju Gminy Łława obszar gminy położony jest w większości w obrębie regionu fizyczno – geograficznego zwanego Pojezierzem Łławskim. Część gminy położona na południe od Łławy zalicza się już do Pojezierza Brodnickiego. Natomiast południowo–wschodni pas to Dolina Drwęcy.

Jednostki te stanowią część Pojezierzy Południowobałtyckich, razem z którymi wchodzi w skład okołobałtyckiej strefy pojezierniej. Teren gminy charakteryzuje się krajobrazem pojeziernym z licznymi jeziorami. Jedną z dwóch dominujących przestrzennie jednostek morfogenetycznych jest wysoczyzna moreny dennej zbudowana z glin zwałowych i podrzędnie z piasków lodowcowych. Zajmuje ona zachodnią część gminy i jej część środkowo-wschodnią. W obrębie tej jednostki powierzchnia terenu zawiera się na ogół między rzędnymi 110 – 115 m npm i jest falista, a formy terenowe są zwykle drobno-powierzchniowe. Na jej obszarze znajduje się większość terenów rolniczych gminy.

Drugą charakterystyczną cechą budowy geologicznej jest występowanie na terenie gminy Łława miejscami prawie równinnego piaszczystego sandru, obejmującego północną i południowo-wschodnią część gminy z łączącym je przesmykiem po zachodniej stronie Jezioraka.

Trzecim istotnym elementem krajobrazu, wpływającym zasadniczo na jego charakter są rynny subglacjalne, na ogół o przebiegu południkowym, zwykle dość głęboko wcięte w teren (do kilkunastu metrów). W większości wypełniają je wody jezior, w mniejszym stopniu utwory mineralne lub organiczne. Dominującą pozycję zajmuje rozgałęziona rynna Jezioraka przecinająca gminę z północy na południe aż do jez. Radomno. Wschodnim skrajem gminy przebiega rozległa dolina Drwęcy, wypełniona torfami i częściowo piaskami rzecznyymi.

Ponadto występują formy o znaczeniu lokalnym, z których większe to równina akumulacji jeziornej w rejonie jeziora Karaś oraz obniżenie Sąp - płaskie wypełnione osadami rzecznyymi, częściowo zatorfione.

Około 42,4 % powierzchni gminy zajmują użytki rolne, z czego 2/3 powierzchni gruntów rolnych zajmują grunty orne, a prawie 1/3 trwałe użytki zielone. Grunty rolne skupiają się w zachodniej i środkowo-wschodniej części gminy na wysoczyźnie morenowej.

Na obszarze gminy przeważa typ gleb brunatnych. Natomiast występuje duża różnorodność kompleksów glebowo-rolniczych. Największe powierzchnie zajmują gleby zwarte kompleksu pszenno dobrego i nieco lżejsze – kompleksu pszenno-żytniego. Są to na terenie gminy gleby najbardziej urodzajne, jęczmienno-lucernianego kompleksu glebowo-uprawnego na ogół IIIb i IVa klasy bonitacyjnej. Wśród nich niewielki udział mają gleby klasy IIIa kompleksu glebowo-uprawnego pszenoburaczanego, których większa zwarta powierzchnia występuje w rejonie Skarszewa. Skład mechaniczny tych gleb to głównie gliny lekkie lub piaski gliniaste mocne zalegające na glinach lekkich. Charakteryzują się dobrze wykształconym poziomem orno-próchnicznym i na ogół właściwymi stosunkami wodnymi. Kompleks pszenno wadliwy występuje na niewielkich obszarach głównie w rejonie jez. Iławskiego, jez. Szymbarskiego i wsi Nejdyki. Są to również gleby zwarte zbudowane z glin lekkich lecz ze względu na położenie w terenie (stoki i szczyty wzniesień) charakteryzują się okresowo niedoborem wilgoci; głównie IV klasa bonitacyjna. Gleby kompleksu żytniego dobrego dość powszechnie występują w niewielkich skupiskach na większości obszarów rolnych gminy z koncentracjami w rejonie miejscowości Kamionka – Lipowy Dwór, Szałkowo, Gulb, Franciszkowo. Są to gleby mniej zasobne w składniki pokarmowe i wrażliwe na suszę głównie klasy IVb. Gleby kompleksu żytniego słabego również rozsiane są po obszarze rolniczym gminy, a większe ich skupienia występują koło miejscowości Gardzień, Kałduny, Franciszkowo, Dziarny, Wikielec, Stradomno, Tynwałd, Wilczany. Są to gleby lekkie o nazbyt przepuszczalnym podłożu, wytworzone głównie z piasków słabogliniastych zalegających na piaskach luźnych. Gleby te są mało zasobne w składniki pokarmowe i zwykle zbyt suche, głównie V klasy bonitacyjnej. Kompleks żytnio-łubinowy występuje na małych obszarach głównie w rejonie wsi Sąpy, Tynwałd, Wiewiórki, Kałdunki, Makowo, Siemiany. Gleby tego kompleksu wytworzone są z piasków słabogliniastych płytko podścielonych piaskami luźnymi. Są to gleby stale za suche i o bardzo małej zawartości składników pokarmowych, na ogół VI klasy bonitacyjnej.

Lokalnie, głównie na wschód od Gałdowa, występują gleby kompleksu zbożowo-pastewnego mocnego, zwarte, nadmiernie uwilgotnione. Trwałe użytki zielone koncentrują się w dolinach rzek i w obniżeniach pojeziornych, przy czym największe ich powierzchnie występują w dolinach Drwęcy i Osy. Dominują kompleksy – 2z zaliczane do średnich, głównie III i IV klasy bonitacyjnej z glebami mułowo-torfowymi o względnie uregulowanych stosunkach wodnych. Dość duży odsetek stanowią też mady – głównie w dolinie Drwęcy i czarne ziemie – głównie w dolinie Osy. Mniejsze powierzchnie zajmuje kompleks 3z – użytki zielone słabe lub bardzo słabe – V i VI klasy bonitacyjnej o przewadze gleb torfowych i mułowo-torfowych i na ogół nieuregulowanych stosunkach wodnych. Większe skupiska tego kompleksu występują w rejonie Sęp, Przejazdu i Dołu. Gleby trwałych użytków zielonych w dużej części są pochodzenia organicznego (głównie gleby torfowe i murszowe).

4.4. Wody powierzchniowe i podziemne

Według informacji uzyskanych z Prognozy oddziaływania na środowisko projektu studium uwarunkowań i kierunków zagospodarowania przestrzennego gminy Iława obszar gminy Iława leży w granicach dwóch jednostek hydrologicznych:

- dorzecza Dolnej Wisły (część centralna, południowa, wschodnia),
- zlewni Zalewu Wiślanego (część północno-zachodnia).

W obrębie dorzecza Wisły w granicach gminy Iławy, sieć hydrograficzną tworzą przede wszystkim rzeka Drwęca, wraz z Iławką, oraz rzeka Osa.

W obrębie zlewni Zalewu Wiślanego największym ciekim powierzchniowym jest rzeka Liwa, odprowadzająca wody z północno-zachodniej części gminy w kierunku

północnym.

Sieć hydrograficzną gminy uzupełniają liczne ciek i kanały, a także jeziora:

- Jezioro Czerwone,
- Jezioro Czyste (Jasne),
- Jezioro Gardzień,
- Jezioro Głębokie,
- Jezioro Gultinek Duży,
- Jezioro Gultinek Mały,
- Jezioro Gultinek Średni,
- Jezioro Iławskie (Długie, Dolskie),
- Jezioro Iłgi,
- Jezioro Jeziorak Mały (Miejskie),
- Jezioro Jeziorak,
- Jezioro Kałdunek Mały,
- Jezioro Kałdunek Wielki (Kałdunek Duży),
- Jezioro Karaś (częściowo położone na terenie gminy),
- Jezioro Kolm (Kolmowo),
- Jezioro Kołduńskie (Kałdun),
- Jezioro Łabędzie (Buchcień),
- Jezioro Łabędź,
- Jezioro Łackie,
- Jezioro Małe Piotrowskie,
- Jezioro Mózgowskie (Gulbskie, Gubińskie, Jędrychowo),
- Jezioro Osa,
- Jezioro Parkun,
- Jezioro Piotrkowskie,
- Jezioro Płajteczek,
- Jezioro Płajtek,
- Jezioro Siemiańskie (Urowiec),
- Jezioro Silm (Kamionka),
- Jezioro Stęgwica,
- Jezioro Szymbarskie,
- Jezioro Widługi
- Jezioro Ząbrowskie (Ząbrowo),
- Jezioro Zielone,

Większość jezior ma charakter rynnowy, przepływowy. Tylko niektóre należą do jezior przejściowych (Karaś) pomiędzy rynnowymi a zaporowymi, które powstały w obniżeniach pomiędzy wzniesieniami moren czołowych.

Wśród cieków wodnych najistotniejsze to rzeki:

- Buchocianka,
- Drwęca
- Iławka,
- Iłga,
- Kałdunek,
- Liwa,
- Osa,
- Osówka,
- Struga Radomno.

Tabela 1 Jakość wód powierzchniowych

Rzeka	Rok badania	Lokalizacja przekroju	km biegu rzeki	ocena ogólna	wskaźniki obniżające jakość wód
Drwęca	2007	1. pow. jez. Drwęckiego	179,7	III	O ₂ , BZT ₅ , ChZT-Cr, b.coli fek., og.b.coli
		2. Samborowo	164,7	IV	BZT ₅ , ChZT-Cr,
Łławka	2007	1. pow. ujścia do Drwęcy, Mały Bór	1,1	V	ChZT-Cr, b.coli fek.
Struga Radomno	2007	1. pow. ujścia do Drwęcy, Pustki	0,5	IV	ChZT-Cr, NK, b.coli fek.
Liwa	2003	1. Fabianki	100,7	NON	O ₂ , ChZT-Cr,
		2. Kamieniec	92,5	NON	O ₂ , BZT ₅ , ChZT-Mn, ChZT-Cr, Z, Pog,
		3. Bronowo	86,0	NON	O ₂ , ChZT-Mn, ChZT-Cr, PO ₄ , Pog,
Osa	2003	1. Ząbrowo	91,0	NON	O ₂ , PO ₄ , Pog,
		2. Laseczko	84,2	NON	Z
		3. Szwarcenowo	74,6	NON	O ₂ ,
		4. Fitowo	65,9	III	PO ₄ , Pog,
		5. Biskupiec	64,3	NON	O ₂ , NH ₄ , Nog, PO ₄ , Pog,
		6. Stupnica	58,6	NON	O ₂ ,
		7. Osówko	54,1	NON	NO ₂ , Pog,
Osówka	2003	1. Babity Wielkie	6,1	III	PO ₄ , Pog,
		2. Gałdowo	1,2	III	Pog,

Źródło: Prognoza oddziaływania na środowisko projektu studium uwarunkowań i kierunków zagospodarowania przestrzennego gminy Łława na podstawie raportów WIOŚ 2003, 2007

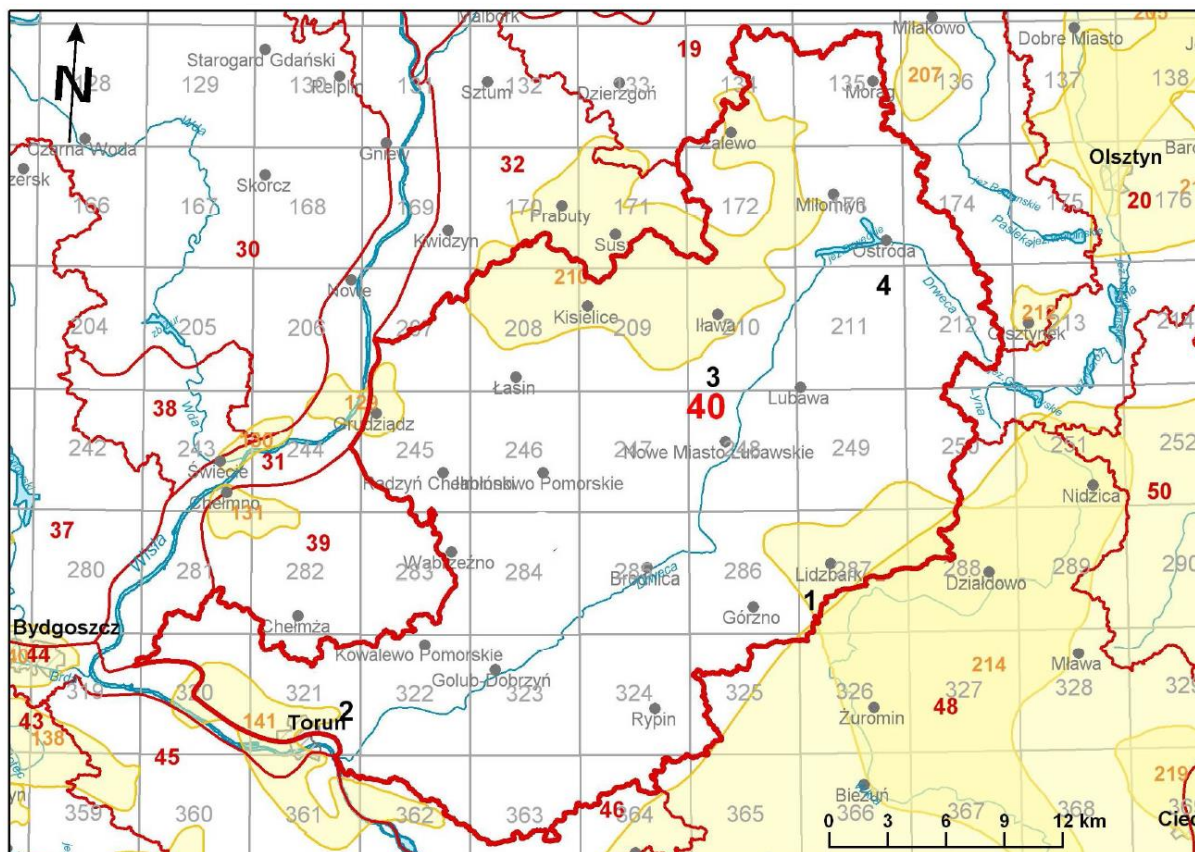
Tabela 2 Stan jakości wód jezior

Nazwa	Rok ostatniego badania	Klasa czystości	Kategoria podatności na degradację
Jezioro Czyste (Jasne)	2005	I	II
Jezioro Gardzień	2004	II	III
Jezioro Łławskie	2002	III	poza kategorią
Jezioro Łłgi	1994	II	poza kategorią
Jezioro Jeziorak Duży	2006	III	II
Jezioro Jeziorak Mały	2006	III	III
Jezioro Karaś	2004	II	poza kategorią
Jezioro Kolmowo	2003	III	III
Jezioro Łłabędź	2001	III	II
Jezioro Piotrkowskie	1995	III	III
Jezioro Szymbarskie	2003	III	II

Źródło: Prognoza oddziaływania na środowisko projektu studium uwarunkowań i kierunków zagospodarowania przestrzennego gminy Łława na podstawie raportów WIOŚ 1994-2005

Ocena jakości wód została wykonana w oparciu o Rozporządzenie Ministra Środowiska z dnia 11 lutego 2004 r. w sprawie klasyfikacji dla prezentowania stanu wód powierzchniowych, podziemnych, sposobu prowadzenia monitoringu oraz sposobu interpretacji wyników i prezentacji stanu tych wód (Dz. U. Nr 32, poz. 284).

Ryc. 1 Lokalizacja obszaru gminy względem jednolitych części wód podziemnych nr 40



Źródło: <http://www.psh.gov.pl>

Zgodnie z ww. rozporządzeniem wyróżnia się pięć klas wód:

- Klasa I - wody o bardzo dobrej jakości,
- Klasa II - wody dobrej jakości,
- Klasa III - wody zadawalającej jakości,
- Klasa IV - wody niezadawalającej jakości,
- Klasa V - wody złej jakości.

Teren gminy Łława zlokalizowany jest na terenie jednolitych części wód podziemnych nr 40. Obszar JCWPd 40 obejmuje zlewnie Drwęcy i Osy. Z uwagi na rozległość JCWPd obejmuje on różne jednostki morfologiczne i hydrogeologiczne. W związku z tym występowanie wód podziemnych i warunki hydrogeologiczne są także zróżnicowane. System wodonośny jest wielopiętrowy, obok poziomów międzymorenowych obecne są również warstwy wodonośne miocenu, oligocenu i paleocenu. W południowo-zachodniej części obszary wody podziemne występują również w osadach kredy. Główne obszary zasilania systemu wodonośnego znajdują się w północnej i wschodniej części JCWPd. Na obszarze jednostki nr 31 występuje jeden lub dwa, lokalnie trzy czwartorzędowe poziomy wodonośne. W środkowej i południowo-zachodniej części jednostki wykształcony jest również poziom paleogeński, lokalnie paleogeńsko-neogeński. Brak jest danych o wodonośności utworów kredowych.

Ponadto na terenie gminy Łława występuje GZWP nr 210 „Zbiornik międzymorenowy Łława”. Zbiornik ten usytuowany jest w strukturach wodonośnych Pojezierza Łławskiego. Jego powierzchnia wynosi 1159 km², a zasoby dyspozycyjne zostały oszacowane w wysokości 4000 m³/h (96 tys. m³/d). Na obszarze GZWP i gminy dominują wody, które cechuje

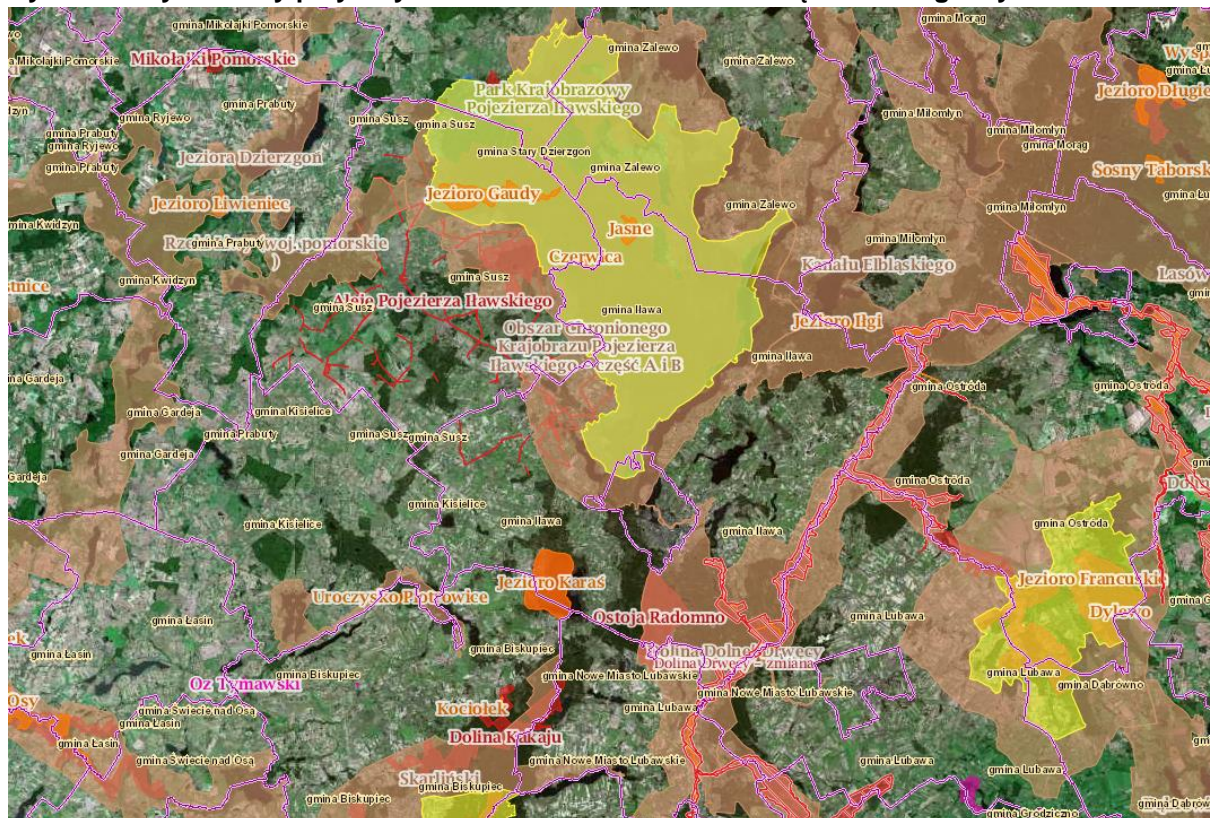
ponadnormatywna zawartość żelaza i manganu, a także znaczna mętność. Wady te dają się usuwać poprzez uzdatnianie. Cechą charakterystyczną wód GZWP - 210 jest podwyższona i lokalnie ponadnormatywna zawartość amoniaku. Przyjmuje się jego naturalne pochodzenie. Ponadto nie stwierdzono w wodach zbiornika obecności zanieczyszczeń pochodzenia antropogenicznego.

4.5. Obszary chronione

Na terenie gminy Ława zlokalizowane zostały następujące formy ochrony przyrody:

- Natura 2000:
 - SOO „Dolina Drwęcy” PLH280001,
 - SOO „Jezioro Karaś” PLH280003,
 - OSO „Lasy Ławskie” PLB280005,
 - Aleje Pojezierza Ławskiego PLH280051,
 - Ostoja Ławska PLH280053,
 - Ostoja Radomno PLH280035;
- Rezerваты przyrody:
 - jez. Karaś (pow. 815,48 ha),
 - rzeka Drwęca (pow. 1888,27 ha),
 - jez. Jasne (pow. 106,3 ha);
- Parki krajobrazowe - Park Krajobrazowy Pojezierza Ławskiego, gminy Ława, Zalewo, Susz. Park zajmuje 22638,1 ha, wraz z otuliną 16419,1 ha;
- Obszary chronionego krajobrazu:
 - Kanału Elbląskiego,
 - Pojezierza Ławskiego – A,
 - Doliny Dolnej Drwęcy;
- Użytki ekologiczne:
 - Jezioro Łajskie (pow. 8,83 ha),
 - Jezioro Kociółek (pow. 0,36 ha),
 - Jezioro Plajtek Mały (pow. 4,02 ha),
 - Jezioro Plajtek Duży (pow. 9,45 ha),
 - Jezioro Czarne (pow. 1,12 ha);
- Obszary wodno-błotne
 - torfowiska niskie – 302 szt,
 - torfowiska wysokie – 49 szt,
 - torfowiska przejściowe – 26 szt,
 - gytiowiska – 8 szt,
 - mułowiska, namuliska, podmokliska – 34 szt;
- Pomniki przyrody – 69 pomników przyrody;
- Aleje i zadrzewienia o wartościach przyrodniczych i krajobrazowych usytuowane wzdłuż dróg.

Ryc. 2 Formy ochrony przyrody zlokalizowane na terenie i w sąsiedztwie gminy Iława



Źródło: <http://geoserwis.gdos.gov.pl/mapy/>

Poniżej scharakteryzowane zostały Obszary Natura 2000, zgodnie z informacjami uzyskanymi ze strony internetowej Instytutu na rzecz ekorozwoju (<http://obszary.natura2000.org.pl/>):

- **Obszar Natura 2000 SOO „Dolina Drwęcy” PLH280001** - Obszar "Dolina Drwęcy" obejmuje znajduję się w województwie warmińsko-mazurskim i kujawsko-pomorskim. Obejmują rzekę Drwęcę wraz z dopływami. Długość Drwęcy wg danych literaturowych określa się na 207,2 km. Dopływy ujęte w granicach Ostoi Dolina Drwęcy w to: Grabiczek - 19,5km; Dylewka - 14,9km; Poburzanka - 3,5km; Gizela - 9,5km; Iławka - 7,6km; Wólka - 6,6km; Wel - 14,6km. Obszar Dolina Drwęcy leży w mezoregionach: Dolina Drwęcy, Garb Lubawski, Pojezierze Brodnickie. Dominujące formy rzeźby terenu to faliste moreny denne, ciągi moren czołowych, równiny sandrowe oraz rynny polodowcowe. Znaczne urozmaicenie tego terenu stwarzają różnego kształtu obniżenia dochodzące do 40 m głębokości. Dna tych obniżeń i rynien wypełniają wody jezior i torfowisk, niektóre z nich wykorzystują rzeki. Większość jezior zgrupowana jest w okolicach Iławy i Ostródy. Garb Lubawski położony pomiędzy Doliną Drwęcy (Pojezierze Iławskie) na północnym - zachodzie i Pojezierzem Olsztyńskim na północnym - wschodzie, a Równiną Urszulewską na południu. Stanowi łuk wzniesień morenowych z trzeciorzędowymi łałami w podłożu, poprzerywany obniżeniami. Urozmaicona rzeźba terenu. Poniżej Pojezierza Iławskiego znajduje się mezoregion Pojezierza Brodnickiego, który jest kontynuacją lewostronnej granicy Doliny Drwęcy. Powyżej Brodnicy rzeka płynie przełomowym odcinkiem w głębokiej na 50 m dolinie i wąskiej na 1-2 km koło Nowego Miasta Lubawskiego. Powyżej odcinka przełomowego dolina rozszerza się. Jest to region rolniczy. Obszar stanowiący mozaikę siedlisk z różnego typu zbiornikami wodnymi

(jeziora, starorzecza), torfowiskami wysokimi i przejściowymi; lasami bukowymi, grądowymi, łągowymi i borami bagiennymi ekstensywnie użytkowanymi łąkami w dolinie rzeki, niżowymi nadrzeczными zbiorowiskami okrajkowymi. Bogactwo i różnorodność systemu przyrodniczego obszaru Dolina Drwęcy, jak i otoczenia, decyduje o jego wysokim potencjale ekologicznym. Drwęca wraz z dopływami jest ważnym korytarzem ekologicznym o znaczeniu nie tylko lokalnym, ale i krajowym;

- **Obszar Natura 2000 SOO „Jezioro Karaś” PLH280003** - Ostoja leży na południowym krańcu Pojezierza Iławskiego, około 6 km na południowy - zachód od Iławy. Obejmuje ona jezioro wraz z przyległymi terenami bagiennymi i torfowiskowymi. Na terenie ostoi zachodzi intensywny proces zarastania i łądowienia jeziora w wyniku osadzania się materii organicznej pochodzącej z podwodnych łąk oraz z roślinności szuwarowej. Procesowi temu sprzyja narastanie pła roślinności szuwarowej z brzegu jeziora ku jego środkowi. Na zbiorniku tworzą się liczne wyspy typu szuwarowego i zaroślowo - szuwarowego. Podwodne łąki ramieniowe, pokrywające dno części jeziora oraz występujące na obrzeżach zbiornika torfowiska przejściowe, są rzadki zbiorowiskami roślinnym, szczególnie ważnymi dla ochrony europejskiej przyrody. Ostoja ma bardzo duże znaczenie w ochronie ptaków cennych dla Europy, związanych ze środowiskami wodno-błotnymi. Są to m.in. rybołów, bielik, bąk i bączek. W ostoi gniazdują setki łabędzi niemych, a w czasie przelotów zatrzymują się tu duże stad gęsi, kaczek i żurawi;
- **Obszar Natura 2000 OSO „Lasy Iławskie” PLB280005** - Duży kompleks leśny (60% powierzchni zajmują drzewostany ponad 40-letnie), obejmujący także tereny bagienne rozproszone po całym obszarze. Rzeźba terenu została ukształtowana w czasie zlodowacenia bałtyckiego (morena czołowa, rynny polodowcowe i sandry). Występuje tu 31 jezior, o zróżnicowanej wielkości (od 0,5 do 163 ha), reprezentujących wszystkie typy troficzne. Niektóre z nich mają urozmaiconą linię brzegową i liczne wysepki, jak np. Jez. Jeziorak, najdłuższe jezioro w Polsce. Na terenie ostoi dominują drzewostany bukowe i sosnowe. W bezodpływowych zagłębieniach terenu, o wysokim poziomie wód gruntowych, rosną bory bagienne i lasy olszowe. Obok leśnych, wodnych, bagiennych i torfowiskowych zbiorowisk roślinnych występują tu różnorodne zbiorowiska segetalne;
- **Obszar Natura 2000 Aleje Pojezierza Iławskiego PLH280051** - Obszar położony na wysokości od 96 m do 110 m n.p.m. obejmuje kompleks alei dębowych na Pojezierzu Iławskim, zwłaszcza w okolicach Szymbarka i Kamieńca. Wiek niektórych drzew w alejach osiąga 300 lat. Jest to jedna z większych ostoi pachnicy dębowej w Polsce i znaczące zgrupowanie innych chrząszczy żywiących się martwym drewnem. W alejach występują także rzadkie bezkręgowce: tryk lipowiec, ciótek matowy, *Drapetes mordelloides*, sprężyk rdzawy, *Acritus minutus*, bierka lipowa, *Allecula rhenana*, *Amphotis marginata*, *Hymenorus doublieri*, *Nossidium pilosellum*, *Ovalisia rutilans*, *Platyedema violaceum*, *Protoetia lugubris*, szczerolotek pstry, naśliwiec, *Trinodes hirtus*. W Załączniku II Dyrektywy Siedliskowej został wymieniony występujący tu gatunek chrząszcza: pachnicy dębowej;
- **Obszar Natura 2000 Ostoja Iławska PLH280053** - Obszar położony na wysokości 108-139 m n.p.m. obejmujący krajobraz ukształtowany w czasie zlodowacenia bałtyckiego (morena czołowa, rynny polodowcowe i sandry). Występuje tu 31 jezior wszystkich typów troficznych, w tym najdłuższe w Polsce - jezioro Jeziorak oraz liczne podmokłości. W dużym kompleksie leśnym dominują drzewostany bukowe i sosnowe. W zagłębieniach bezodpływowych rosną bory bagienne i lasy olszowe. Do ostoi zaliczono także małe, lecz cenne torfowisko przejściowe we wsi Mortąg (leżące w granicach województwa

pomorskiego) ze względu na stanowiska lipiennika Loesela i sierpowca błyszczącego oraz dużą populację kruszczyka błotnego i kukułki szerokolistnej na tym terenie. Obszar cenny ze względu na kresowe stanowiska siedliska kwaśnej buczyny wyznaczające granicę zasięgu w Polsce północnej. Nowe (z 2005r.) stanowisko gatunku chrząszcza: pachnicy dębowej. Obszar jest miejscem występowania cennych siedlisk z Załącznika I Dyrektywy Siedliskowej: starorzecza i naturalne eutroficzne zbiorniki wodne (najlepiej zachowane w Polsce), naturalne, dystroficzne zbiorniki wodne, torfowiska wysokie z roślinnością torfotwórczą (żywe), torfowiska przejściowe i trzęsawiska (najcenniejsze florystycznie polskie torfowiska przejściowe), obniżenia na podłożu torfowym, kwaśne buczyny (stanowiska wyznaczające granice zasięgu w Polsce północno-wschodniej), żyzne buczyny, grąd subatlantycki, bory i lasy bagienne, łągi wierzbowe, topolowe, olszowe i jesionowe.

W Załączniku I Dyrektywy Ptasiej wymienione zostały gatunki występujących tu ptaków lęgowych: bąk, bączek, bocian czarny, bocian biały, podgorzałka, trzmielojad, kania czarna, kania ruda (kania rdzawa), bielik, błotniak stawowy, orlik krzykliwy, rybołów, kropiatka, zielonka (kureczka zielonka), derkacz, żuraw, rybitwa rzeczna, rybitwa czarna, lelek kozodój, zimorodek, dzięcioł zielonosiwy, dzięcioł czarny, dzięcioł średni, skowronek borowy, podróżniczek, pokrzewka jarzębata, muchołówka mała, dzierzba gąsiorek, muchołówka białoszyja. Do ptaków migrujących, regularnie tu występujących a nie wymienionych w Załączniku I należy zaliczyć gatunki: gągoł, krogulec, gołąb grzywacz, kormoran.

Z gatunków wymienionych w Załączniku II Dyrektywy Siedliskowej stwierdzono tu występowanie ssaków: bóbr, wydra, mopek, nocek łydkowłosy, płazów: traszka grzebieniasta, kumak górski, bezkręgowce: ważka zalotka większa, motyl czerwończyk nieparek, chrząszcze: pachnica dębowa (największe zasoby gatunku w Polsce) i kozioróg dębosz. Poza tym jest to miejsce występowania następujących, ważnych gatunków: ssaki – łoś, kuna leśna, bezkręgowce: żagnica zielona, zalotka białoczelną, rośliny (790 taksonów, czyli grup systematycznych, roślin naczyniowych z licznymi gatunkami rzadkimi i ginącymi w skali Polski oraz 32 gatunkami prawnie chronionymi), z których najcenniejsze to: orlik pospolity, turzyca zaostrowana, płucnica islandzka, pomocnik baldaszkowy, pluskwica europejska, kukułka Fuchsa, kukułka krwista, kukułka szerokolistna, kukułka plamista, wawrzynek wilczełyko, goździk okazały, naparstnica zwyczajna, widlicz spłaszczony, rosiczka okrągłolistna, rosiczka długolistna, nerecznica grzebieniasta, kruszczyk szerokolistny, kruszczyk błotny, kruszczyk siny, kruszyna pospolita, złoć pochwolista, przytulia wonna, bluszcz pospolity, wroniec widlasty, gajnik lśniący, turówka leśna, turówki wonnej, bagno zwyczajne, lilia złotogłów, zimozioł północny, listera jajowata, widłaczek torfowy, widłak jałowcowaty, widłak goździsty, bobrek trójlistny, gnieźnik leśny, grązel żółty, grzybień biały, grzybień północny, sromotnik smrodliwy, podkolan biały, podkolan zielonawy, pierwiosnek lekarski, torfowiec spiczastolistny, torfowiec lecurii, torfowiec błotny, barwinek, fiołek torfowy. Na terenie ostoi występują także cenne zbiorowiska segetalne (chwastów polnych).

- **Obszar Natura 2000 Ostoja Radomno PLH280035** - Ostoja Radomno położona jest w dużym i zwartym kompleksie leśnym (Nadleśnictwo Iława), dwa kilometry na południe od Iławy, w otoczeniu doliny Strugi Radomno, prawego dopływu Drwęcy. W ostoi dominują zbiorowiska leśne w mozaice z jeziorami i zabagnieniami, położonymi w rynnach polodowcowych. Ostoja leży w północno-wschodniej części Pojezierza Brodnickiego, na południowym krańcu sandru iławskiego. Krajobrazowo teren jest zróżnicowany,

występują tu pagórki i wzgórza morenowe z pojedynczymi kemami, jak i płaskie lub pofalowane sandry. Większość terenu pokrywają ubogie gleby rdzawe i bielcowe. Niewielka Struga Radomno (ok. 2 m szerokości) przepływa przez jeziora Lonken (Łąckie, Brzozy) i Radomno. Jeziora w ostoi rozdzielone są wyniesieniami i w większości należą do jezior eutroficznym - Radomno, Czerwone, Głębokie (Czyste), Zgniłek, Lonken. Są tu też śródleśne jeziora dystroficzne, do których należą Kociołek, Miałkie (Głębokie) i jeziora na wschód od Smolnik. Większość jezior jest użytkowana rybacko.

Wzdłuż Strugi Radomno, na północ od jeziora Radomno, rozciągają się przepływowe torfowiska niskie - mechowiska, jedno z najlepiej zachowanych w regionie. W zbiorowiskach roślinnych zaznacza się duży udział gatunków źródliskowych. W śródleśnych zagłębieniach wytworzyły się torfowiska wysokie i przejściowe, w kompleksie z jeziorami dystroficznymi. Są tu mszary przygielkowe i kępkowo-dolinkowe, a także zbiorowiska z turzycą bagienną i bagnicą torfową. W kompleksie leśnym dominują grądy (część północna, zachodnia i środkowa) albo bory mieszane. W rynnach polodowcowych spotyka się łągi lub olsy. Na terenie ostoi obserwuje się liczne ptaki, część z nich zalatuje z pobliskiego rezerwatu przyrody Jezioro Karaś (objęty Konwencją Ramsar). Często można obserwować bielika, bociana białego i czarnego. Spośród ssaków stwierdzono występowanie bobra (liczne zgryzy bobrowe) i wydry.

5. Charakterystyka, analiza i ocena stanu środowiska na terenie objętym opracowaniem

5.1. Stan zagospodarowania i środowiska przyrodniczego

Łączna powierzchnia obszaru planu wynosi około 756,23 ha. W jego granicach znajdują się grunty zabudowane w postaci zabudowy produkcyjnej, usługowej, hodowlanej, zagrodowej, mieszkaniowej, a także letniskowej. Występują tu również zabudowania usługowe z zakresu usług publicznych, tj. siedziba Gminnej Spółki Komunalnej. Ponadto zdecydowaną większość obszaru obejmują grunty rolne, leśne oraz wody Jeziora Łabędź. Ponadto na obszarze objętym opracowaniem występują ciągi komunikacyjne (dwie drogi powiatowe), w sąsiedztwie przebiega również droga krajowa nr 16 oraz linia kolejowa nr 353.

Przez obszar opracowania przebiegają linie elektroenergetyczne średniego napięcia 15kV.

Cały obszar znajduje się w granicach Głównego Zbiornika Wód Podziemnych Nr 210 "Zbiornik międzymorenowy Łława".

Plan sąsiaduje od strony północnej, północno-wschodniej i wschodniej z terenami rolniczymi, od strony południowej z Jeziorem Łabędź. Natomiast od strony zachodniej sąsiaduje z miastem Łława.

W granicach planu zlokalizowane są również obszary chronione:

- otulina Parku Krajobrazowego Pojezierza Łławskiego,
- Obszar Chronionego Krajobrazu Pojezierza Łławskiego – część A i B.

Obszar planu wyposażony jest w część podstawowych sieci infrastruktury technicznej. W związku z brakiem na większości terenów jakichkolwiek utwardzeń, a także braku pełnego wyposażenia w systemy kanalizacyjne, istotną będzie ochrona wód podziemnych i gruntowych przed zanieczyszczeniem.

Na analizowanym terenie można się spodziewać wystąpienia przede wszystkim zanieczyszczeń związanych ze spływem powierzchniowym z terenów zabudowanych i zagospodarowanych lub z terenów rolniczych. Ponadto w związku z funkcjonowaniem na obszarze planu obiektów przemysłowych z zakresu produkcji kosmetyków oraz obiektów

hodowlanych (kurniki), można spodziewać się uciążliwości i zanieczyszczeń z nimi związanych.

Źródła zanieczyszczenia powietrza to przede wszystkim ruch samochodowy na drogach publicznych, w tym na przebiegających przez obszar opracowania drogach powiatowych. Brak jest jednak jakichkolwiek badań dotyczących jakości powietrza atmosferycznego na analizowanych terenach. Na podstawie wizji lokalnej obszaru planu nie stwierdzono znacznego ruchu pojazdów. Ponadto zanieczyszczenia mogą być również związane z zabudową produkcyjną i hodowlaną, w tym z kurnikami.

Ryc. 3 Widok na kurniki z drogi powiatowej



Źródło: Zdjęcie własne

Ryc. 4 Widok na kurniki w miejscowości Windyki



Źródło: Zdjęcie własne

Ryc. 5 Widok na zabudowę mieszkaniową zlokalizowaną w sąsiedztwie Jeziora Łabędź



Źródło: Zdjęcie własne

Ryc. 6 Widok na teren rekreacyjny zlokalizowany w sąsiedztwie Jeziora Łabędź



Źródło: Zdjęcie własne

Ryc. 7 Widok na siedzibę Gminnej Spółki Komunalnej



Źródło: Zdjęcie własne

Ryc. 8 Widok na Dom Seniora



Źródło: Zdjęcie własne

Ryc. 9 Widok na zabudowę mieszkaniową z drogi powiatowej



Źródło: Zdjęcie własne

Ryc. 10 Lokalizacja obszaru objętego planem na ortofotomapie



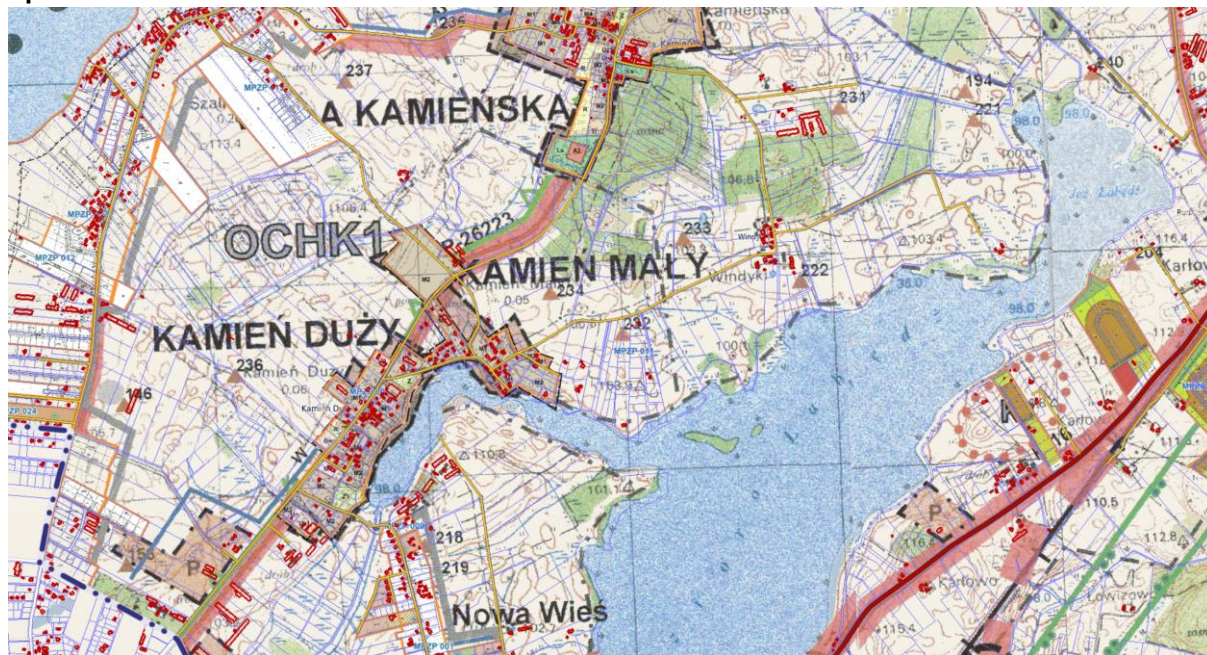
Źródło: www.geoportal.gov.pl

5.2. Potencjalne zmiany zagospodarowania oraz stanu środowiska w przypadku braku realizacji projektowanego dokumentu

W chwili obecnej na terenie objętym planem obowiązują miejscowe plany zagospodarowania przestrzennego oraz ich zmiany uchwalone:

- 1) Uchwałą Nr XXXVII/389/02 Rady Gminy w Iławie z dnia 24 maja 2002 r.;
- 2) Uchwałą Nr XIII/108/03 Rady Gminy w Iławie z dnia 3 grudnia 2003 r.;
- 3) Uchwałą Nr XXXIX/347/2006 Rady Gminy w Iławie z dnia 31 maja 2006 r.;
- 4) Uchwałą Nr XXXIX/348/2006 Rady Gminy w Iławie z dnia 31 maja 2006 r.

Ryc. 11 Obowiązujące miejscowe plany zagospodarowania przestrzennego na obszarze opracowania



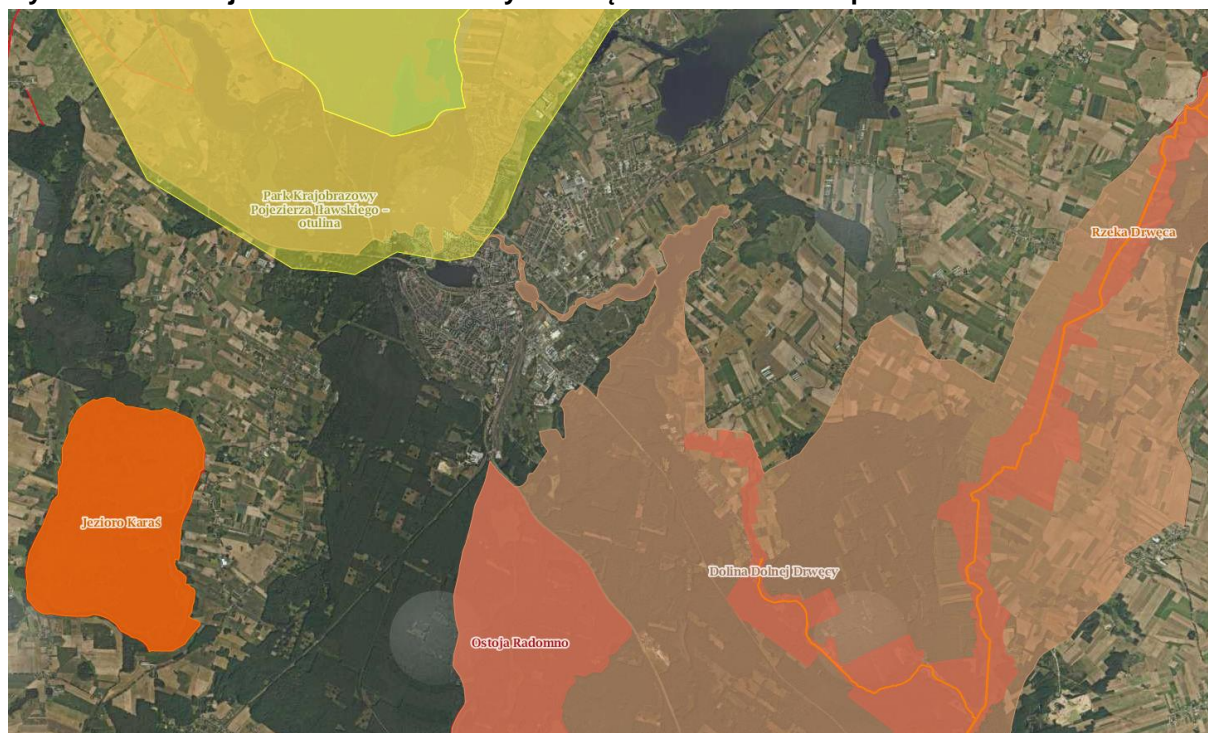
Źródło: Urząd Gminy Iława

W przypadku braku realizacji projektowanego dokumentu, na jego obszarze funkcjonowałyby zapisy powyższych planów miejscowych. Przeznaczenie obszaru opracowania zmieniałoby się w znaczący sposób, ze względu na brak możliwości realizacji zabudowy w części wschodniej obszaru. Obowiązujący miejscowy plan dopuszcza realizację zabudowy mieszkaniowej, mieszkaniowo-usługowej i zagrodowej wraz z układem komunikacyjnym głównie wzdłuż drogi powiatowej na osi północ-południe. Oprócz powyższej zmiany, również część pasów drogowych byłaby przeprowadzona w inny sposób lub w ogóle nie byłaby wyznaczona. Ponadto obowiązujące plany nie umożliwiają realizacji zabudowy mieszkaniowej i letniskowej nad Jeziorem Łabędź.

Miejscowe plany zagospodarowania przestrzennego mają za zadanie kształtowanie zagospodarowania zgodnie z zasadami ładu przestrzennego i polityką przestrzenną gminy zawartą w studium uwarunkowań i kierunków zagospodarowania przestrzennego. Chronią one również wartości środowiskowe i kulturowe występujące na danym terenie. W polskim prawie istnieje możliwość uzyskania pozwolenia na budowę nie tylko na podstawie miejscowego planu zagospodarowania przestrzennego, ale także poprzez decyzję o warunkach zabudowy (w przypadku braku planu miejscowego), która nie musi być zgodna z polityką przestrzenną gminy ani nie musi spełniać standardów środowiska, które uwzględniane są w akcie prawa miejscowego. Taka forma zagospodarowania przestrzeni

często nie tworzy spójnej całości, co może doprowadzić do konfliktów przestrzennych, a także degradacji cennych elementów środowiska przyrodniczego.

Ryc. 12 Lokalizacja obszarów chronionych w sąsiedztwie obszaru planu



Źródło: geoserwis.gdos.gov.pl

W związku z położeniem obszaru objętego projektem planu w granicach i w sąsiedztwie obszarów chronionych, istotne jest wprowadzenie w planie szczegółowych nakazów i zakazów dotyczących gabarytów zabudowy oraz ochrony środowiska. Uporządkowanie pozwoli na zrównoważony rozwój i na zachowanie walorów terenu oraz stworzy komfortowe warunki życia mieszkańców gminy. Ponadto istotne jest ustalenie szczegółowych nakazów i zakazów w zakresie przedsięwzięć mogących zawsze i potencjalnie znacząco oddziaływać na środowisko.

5.3. Stan środowiska na obszarach objętych przewidywanym znaczącym oddziaływaniem

Duża część terenów opracowania w wyniku uchwalenia planu zostanie przekształcona z terenów niezabudowanych na tereny budowlane mieszkaniowe, mieszkaniowo-usługowe, letniskowe i produkcyjno-usługowe. Nie prognozuje się jednak wystąpienia na nich znaczącego negatywnego oddziaływania, gdyż w planie zastosowano zapisy mające na celu minimalizację negatywnego oddziaływania na środowisko, w tym dotyczące przedsięwzięć mogących znacząco oddziaływać na środowisko oraz pozostałe ustalenia ochrony środowiska przyrodniczego lub mające na to środowisko pośredni i bezpośredni wpływ.

W granicach planu można się spodziewać wystąpienia zanieczyszczeń pyłowych i uciążliwości akustycznych związanych z gospodarką rolną, albo ewentualnie z funkcjonowaniem zakładów produkcyjnych i hodowlanych. Jednak w trakcie budowy ww. zakładów niezbędne było sporządzenie dokumentacji środowiskowej oraz zastosowanie środków technicznych minimalizujących uciążliwości. Pomimo tego, z powodu charakteru działalności związanej hodowlą drobiu, można się spodziewać wystąpienia pewnych

uciążliwości zapachowych, nawet pomimo zachowania wszystkich wymaganych prawem standardów.

Nie prognozuje się wystąpienia negatywnego oddziaływania tego terenu na obszary sąsiednie ze względu na zapisy ustalone w planie:

- 1) nakaz, aby oddziaływanie wynikające z przeznaczenia terenu nie powodowało przekroczenia, poza obszarem do którego prowadzący działalność posiada tytuł prawny, standardów jakości środowiska określonych w przepisach odrębnych;
- 2) zakaz lokalizacji przedsięwzięć mogących zawsze znacząco oddziaływać na środowisko, z wyjątkiem inwestycji celu publicznego;
- 3) dopuszczenie lokalizacji przedsięwzięć mogących potencjalnie znacząco oddziaływać na środowisko:
 - a) na terenach oznaczonych na rysunku planu symbolami U, UP, RU, RM, P/U, dla których organ ochrony środowiska stwierdził brak konieczności przeprowadzenia oceny oddziaływania przedsięwzięcia na środowisko lub przeprowadzona ocena oddziaływania na środowisko wykazała brak znacząco negatywnego wpływu na ochronę przyrody Obszaru Chronionego Krajobrazu Pojezierza Ławskiego – część A i B,
 - b) z zakresu inwestycji celu publicznego na całym obszarze planu.

Na terenie objętym opracowaniem nie występują obszary podlegające ochronie na podstawie *Ustawy o ochronie przyrody*.

5.4. Istniejące problemy ochrony środowiska istotne z punktu widzenia realizacji projektowanego dokumentu, w szczególności dotyczące obszarów podlegających ochronie na podstawie ustawy z dnia 16 kwietnia 2004 r. o ochronie przyrody

W granicach obszaru objętego planem zlokalizowane są otulina Parku Krajobrazowego Pojezierza Ławskiego oraz Obszar Chronionego Krajobrazu Pojezierza Ławskiego – część A i B.

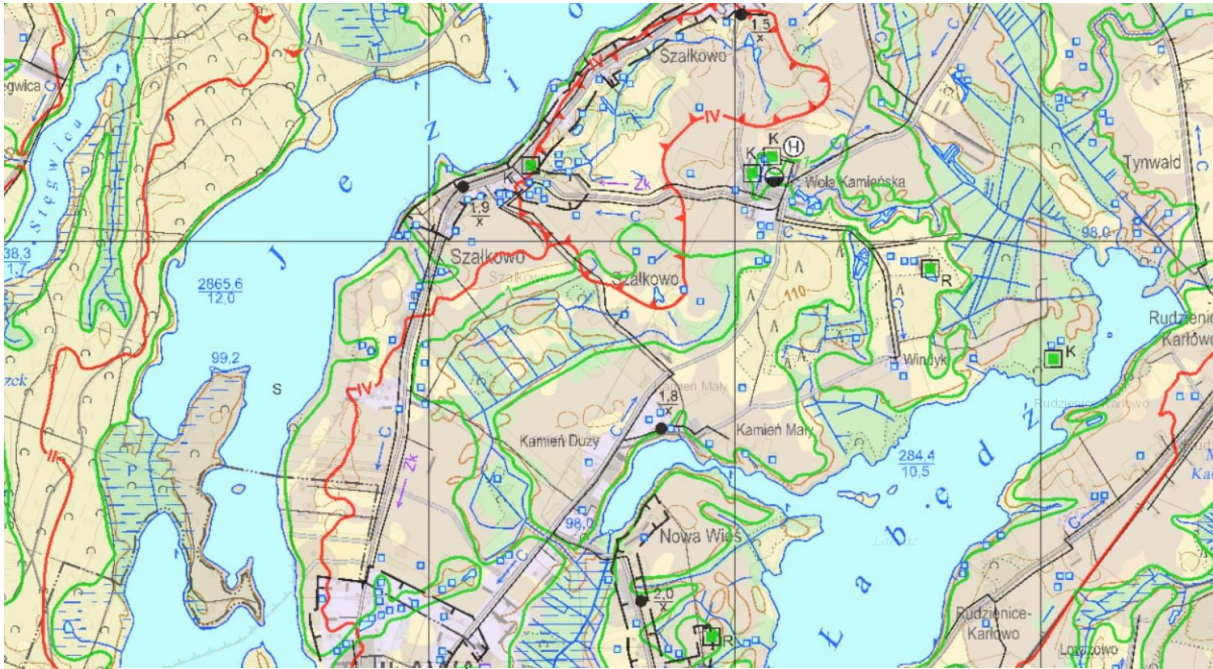
Ze względu na charakter dopuszczonej zabudowy i zagospodarowania, w tym zakazy związane z przedsięwzięciami mogącymi znacząco oddziaływać na środowisko oraz przy zastosowaniu pozostałych ustaleń planu i zasad ochrony środowiska nie należy się spodziewać występowania negatywnych oddziaływań na ww. obszary.

W granicach opracowania nie stwierdzono innych problemów ochrony środowiska, zarówno w zakresie gospodarki wodno-ściekowej, ochrony środowiska przyrodniczego, ochrony powietrza atmosferycznego oraz gospodarki odpadami, istotnych z punktu widzenia realizowanego dokumentu. Ponadto, dla zabezpieczenia środowiska przed negatywnymi wpływami, w projekcie planu wprowadzono zapisy, których realizacja w pełni zabezpieczy środowisko przyrodnicze.

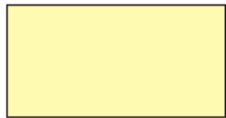
Na terenie objętym opracowaniem występują grunty o łatwej, słabej i średniej przepuszczalności. Ponadto zgodnie z mapą hipsometryczną, na obszar planu jest zasadniczo równy, z wyjątkiem gruntów leśnych położonych wyżej niż pozostałe tereny.

W związku z tym w przypadku odprowadzania wód opadowych i roztopowych na terenie własnej działki należy spełnić warunki §19 ust. 1 rozporządzenia Ministra Środowiska z dnia 24 lipca 2006 r. w sprawie warunków, jakie należy spełnić przy wprowadzaniu ścieków do wód lub do ziemi, oraz w sprawie substancji szkodliwych dla środowiska wodnego (Dz. U. z 2006 r. Nr 137, poz. 984 ze zmianami).

Ryc. 13 Mapa hydrograficzna



1 klasa – przepuszczalność łatwa



2 klasa – przepuszczalność średnia



3 klasa – przepuszczalność słaba



4 klasa – przepuszczalność zmienna



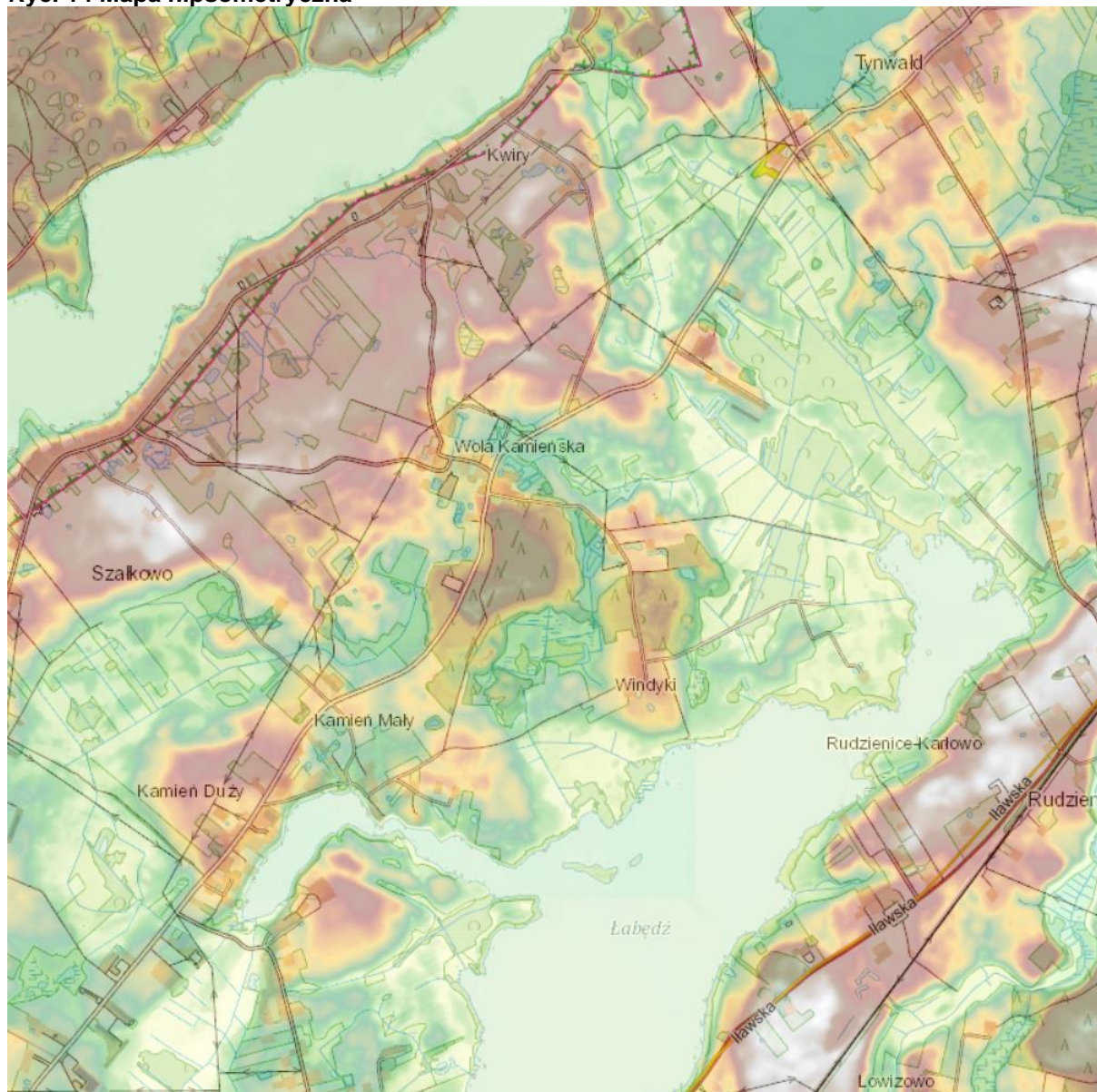
5 klasa – przepuszczalność zróżnicowana



6 klasa – przepuszczalność bardzo słaba

Źródło: <http://maps.geoportal.gov.pl>

Ryc. 14 Mapa hipsometryczna



Źródło: <http://maps.geoportal.gov.pl>

Nie prognozuje się wystąpienia negatywnego oddziaływania skutków realizacji planu na obszary chronione. Istotnymi problemami ochrony środowiska, jednakże odnoszącymi się do całej gminy Iława są:

- stan jednolitych Części Wód Powierzchniowych i Podziemnych i wymogi ochrony wód przed zanieczyszczeniem;
- uwzględnienie dopuszczalnych poziomów hałasu dla terenów zabudowy mieszkaniowej;
- stan powietrza atmosferycznego, ochrona powietrza atmosferycznego z uwagi na odnotowanie na obszarze województwa przekroczenia;
- uwzględnienie problemów rozwiązań gospodarki wodno-ściekowej;
- gospodarka odpadami.

6. Przewidywane oddziaływanie na środowisko i jego elementy

Każda ingerencja człowieka w środowisko niesie za sobą konsekwencje i oddziaływania na przyrodę, zarówno pozytywne, jak i negatywne. Zgodnie z zasadą

zrównoważonego rozwoju ingerencja ta powinna się odbywać z poszanowaniem dla środowiska naturalnego, z zachowaniem równowagi przyrodniczej oraz trwałości podstawowych procesów przyrodniczych.

Projekt miejscowego planu zagospodarowania przestrzennego terenu zakłada przede wszystkim realizację nowej zabudowy na obszar dotychczas niezabudowanych.

W związku z tym zajdą zmiany w środowisku takie jak:

- wzrost hałasu podczas realizacji obiektów budowlanych oraz hałasu spowodowanego przez silniki pojazdów w trakcie eksploatacji drogi,
- zmiana krajobrazu, związana z realizacją nowych budynków,
- zmiana szaty roślinnej poprzez realizację terenów biologicznie czynnych.

W związku z powyższym szczegółowy sposób zagospodarowania terenu normują zapisy projektu uchwały. Przyjęto, że działkę budowlaną należy zagospodarować w sposób zapewniający zachowanie przepisów szczególnych i odrębnych oraz warunków określonych w projekcie planu.

6.1. Wpływ na różnorodność biologiczną, faunę i florę

Każda inwestycja, polegająca na budowie, rozbudowie, utwardzeniu terenu lub zmianie jego zagospodarowania może negatywnie wpłynąć na różnorodność biologiczną danego obszaru.

Ustawa o *ochronie przyrody* określa, że w miejscowym planie zagospodarowania przestrzennego muszą być uwzględnione cele ochrony przyrody. Wśród nich do najbardziej istotnych należą:

- utrzymanie procesów ekologicznych i stabilności ekosystemów,
- zachowanie różnorodności biologicznej,
- zapewnienie ciągłości istnienia gatunków roślin, zwierząt i grzybów, wraz z ich siedliskami, przez ich utrzymywanie lub przywracanie do właściwego stanu ochrony,
- ochrona walorów krajobrazowych, zieleni oraz zadrzewień.

Zabudowa bezpośrednio niszczy całą florę oraz pośrednio faunę na terenie, który jest zajęty przez budynek, obiekt budowlany lub utwardzenie terenu. Również zmiana zagospodarowania (np. na zieleń urządzonej lub towarzyszącej zabudowie) niszczy występujące na tym terenie gatunki i zmienia w mniejszym lub większym stopniu lokalny ekosystem.

Obszar planu obejmuje tereny częściowo zabudowane w centralnej części gminy Iława, w granicach obrębów Kamień Duży, Kamień Mały, Wola Kamieńska, Rudzienice, wzdłuż dróg publicznych, w tym drogi powiatowej. W granicach obszaru zlokalizowane są jednak głównie tereny nieutwardzone, zieleni niskiej, średniowysokiej lub wysokiej, leśne, a także użytkowane rolniczo. Z tego powodu, analizowany teren stanowi obszar, na którym występują rośliny i zwierzęta typowe głównie dla terenów w użytkowaniu rolniczym oraz leśnym. Ponadto ze względu na lokalizację obszaru w sąsiedztwie Jeziora Łabędź, wzdłuż linii brzegowej wytworzyła się strefa ekotonowa, charakteryzująca się występowaniem gatunków zwierząt i roślin typowych dla środowiska lądowego oraz wodnego. Oprócz tego w granicach planu występuje roślinność towarzysząca zabudowie mieszkaniowej, zagrodowej, mniej lub bardziej urządzonej. W przypadku stwierdzenia występowania gatunków roślin lub zwierząt chronionych na podstawie inwentaryzacji wykonanej przed lub podczas etapu budowy danego obiektu budowlanego, będą obowiązywały odpowiednie przepisy prawa regulujące postępowanie w tym zakresie.

Tereny rolnicze, ze względu na prowadzoną na nich w większości monokulturę (w obrębie danej własności), oraz skoncentrowanych wysiłków w celu uprawy danego typu roślinności, nie posiadają bogatej bioróżnorodności. Mimo to stanowią tereny występowania gatunków roślin i zwierząt typowych dla środowiska rolniczego. Większą różnorodnością charakteryzują się natomiast grunty odłogowane, a także tereny leśne, zadrzewione i zakrzewione całkowicie lub częściowo. W związku z tym, że w większości są to grunty porolne, straciły one wiele gatunków roślin, które występowały na danym terenie przed działalnością człowieka, a proces sukcesji naturalnej nie odbudował w pełni puli gatunków roślin, a co za tym idzie również zwierząt na nich występujących.

Istniejąca różnorodność biologiczna zubożeje lub zostanie zastąpiona przez roślinność synantropijną, zagrodową lub ruderalną. W planie dla terenów zabudowy określono minimalne udziały powierzchni terenu biologicznie czynnego oraz maksymalne intensywności zabudowy i powierzchni zabudowy, dzięki czemu zminimalizowany zostanie negatywny wpływ ustaleń planu na różnorodność biologiczną. Ponadto odsunięto linię zabudowy na odległość 20 m i wyznaczono strefę zieleni naturalnej, co umożliwi utrzymanie lub wytworzenie strefy ekotonowej na styku środowisk lądowego i wodnego, a co również stanowić będzie lokalny korytarz ekologiczny.

W związku z powyższym, uchwalenie miejscowego planu zagospodarowania przestrzennego wpłynie negatywnie na różnorodność biologiczną, florę i faunę, ale nie będzie to bardzo znaczące oddziaływanie z uwagi na pozostawienie gruntów leśnych i większości rolnych w obecnym użytkowaniu.

Nie prognozuje się wystąpienia negatywnego oddziaływania na roślinność w sąsiedztwie planu z uwagi na zawarty nakaz, aby oddziaływanie z instalacji, związanych z przeznaczenia terenu nie powodowało przekroczenia standardów jakości środowiska określonych w przepisach odrębnych poza terenem, do którego inwestor posiada tytuł prawny.

6.2. Wpływ na ludzi

Charakter nowych inwestycji, przy zachowanych wskazaniach i obwarowaniach zawartych w projekcie planu, nie powinien powodować zagrożenia dla zdrowia ludzi. Plan znacznie ogranicza lokalizację przedsięwzięć znacząco oddziałujących na środowisko. Ponadto nakazano, aby oddziaływanie z instalacji, związanych z przeznaczeniem terenu nie powodowało przekroczenia standardów jakości środowiska określonych w przepisach odrębnych, poza terenem, do którego inwestor posiada tytuł prawny. Dzięki temu nie zostaną przekroczone żadne dopuszczalne poziomy zanieczyszczeń w granicach planu.

W sąsiedztwie południowej części opracowania przebiega linia kolejowa nr 353, która z uwagi na położenie poza obszarem opracowania nie wpływa istotnie na uciążliwości hałasowe dla terenów mieszkaniowych. Jednakże hałas jest obecnie jednym z istotniejszych „zanieczyszczeń” środowiska. Wpływ na to ma powszechność zjawiska oraz jego skutki oddziaływania na ludzi. W świetle przepisów o ochronie środowiska pod pojęciem hałasu należy rozumieć dźwięki o częstotliwościach od 16 Hz do 16.000 Hz.

Oprócz ustalenia wysokości poziomu hałasu, istotnym zagadnieniem z punktu widzenia ochrony środowiska jest określenie zasięgu tego czynnika, na który z kolei wpływają:

- wysokość źródła hałasu,
- wysokość punktu obserwacji,
- wartość impedancji akustycznej gruntu,
- warunki atmosferyczne.

Zmienność tych czynników powoduje, że trudno przewidzieć, jak będzie się rozprzestrzeniać hałas, jakie natężenie osiągnie w danych punktach, i w razie uciążliwości (choćby rozumianej jako przekroczenie dopuszczalnego poziomu hałasu), jakie należy zastosować rozwiązania w celu ograniczenia jego poziomu.

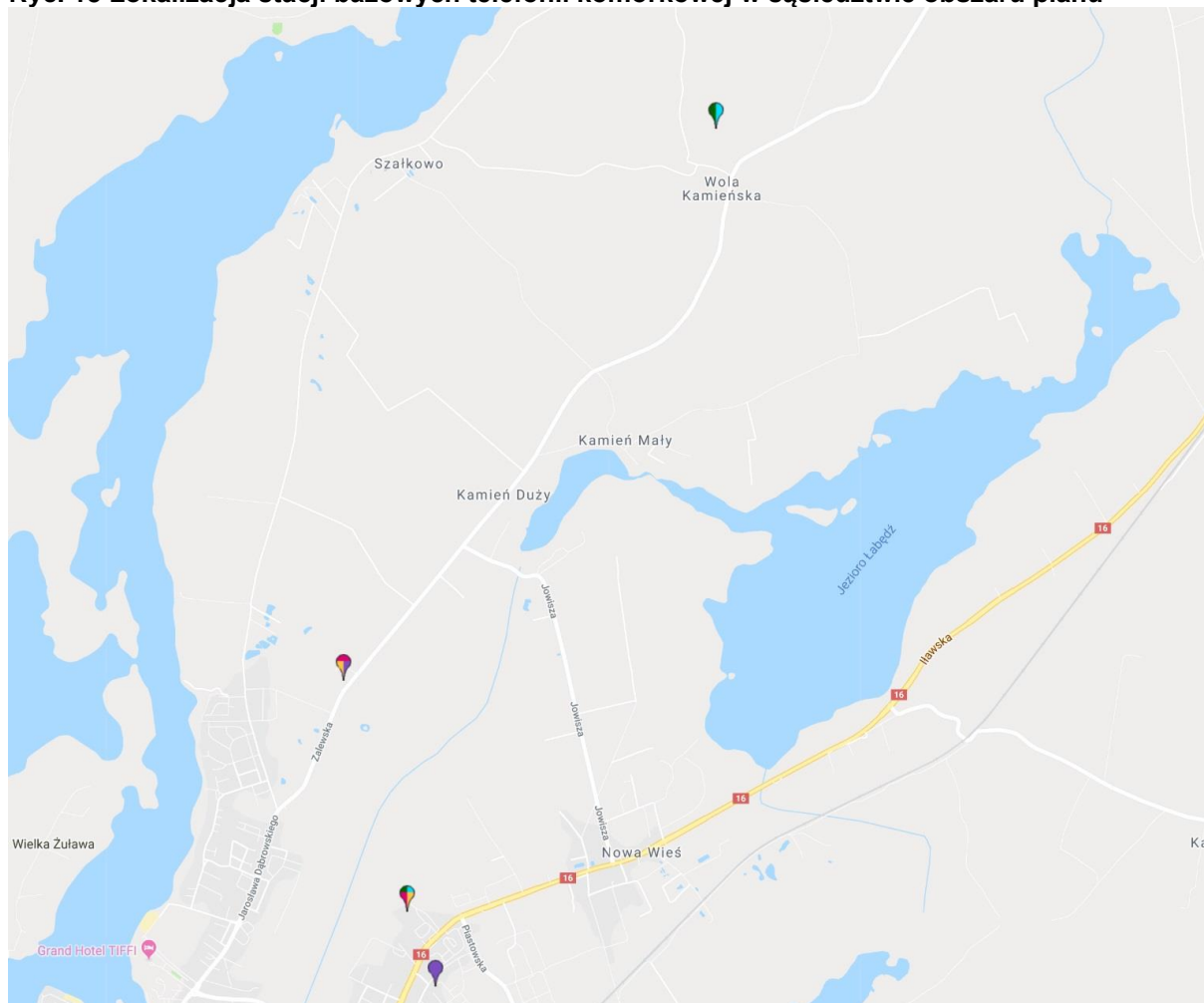
Dla zabezpieczenia przed hałasem powinny być zastosowane rozwiązania techniczne i organizacyjne minimalizujące niekorzystne oddziaływania tego czynnika.

W sąsiedztwie obszaru przebiega droga krajowa nr 16, natomiast w granicach obszaru objętego planem przebiegają drogi powiatowe. W związku z tym można się spodziewać negatywnego wpływu ruchu samochodowego na tereny zabudowy. Brak jest jednak jakichkolwiek danych dotyczących hałasu komunikacyjnego na tych drogach. Poza tym większość obszaru planu zlokalizowana jest w rejonie dróg gminnych i powiatowych. Na podstawie wizji terenowej stwierdzono, że natężenie ruchu na drogach lokalnych nie jest znaczne. W celu ewentualnej minimalizacji negatywnego wpływu zanieczyszczenia spalinami oraz hałasu komunikacyjnego, w planie wyznaczono tereny, należące do odpowiednich typów terenów zgodnie z przepisami odrębnymi dotyczącymi ochrony przed hałasem. Dopuszczono również stosowanie środków technicznych mających na celu minimalizację ewentualnego negatywnego oddziaływania akustycznego, co powinno umożliwić zachowanie odpowiednich poziomów akustycznych na terenach wymagających takiej ochrony.

Na obszarze objętym projektem planu nie ma zakazu lokalizacji inwestycji celu publicznego, w tym stacji bazowych telefonii komórkowych. Ich lokalizacja mogłaby wpłynąć negatywnie na ludzi w związku z oddziaływaniem pól elektromagnetycznych. Wpływ ten uzależniony jest jednak od umiejscowienia tej stacji, czego nie można przewidzieć na etapie tworzenia planu. W chwili obecnej na terenie objętym planem nie ma stacji bazowych telefonii komórkowej.

Ewentualne uciążliwości mogą dotyczyć linii elektroenergetycznych średniego napięcia, stanowiących źródło oddziaływania pól elektromagnetycznych. Według Rozporządzenia Ministra Środowiska z dnia 30 października 2003 r. w sprawie *dopuszczalnych poziomów pól elektromagnetycznych w środowisku oraz sposobów sprawdzania dotrzymania tych poziomów* (Dz. U. nr 192 poz. 1883), dopuszczalne w środowisku poziomy pola elektromagnetycznego o częstotliwości 50 Hz dla miejsc dostępnych dla ludności, wynoszą dla składowej elektrycznej 10 kV/m, a dla składowej magnetycznej – 60 A/m. Dla linii elektroenergetycznych średniego napięcia, zlokalizowanych w granicach planu, nie przeprowadzono badań pól elektromagnetycznych. Jednak według Jaworskiego i Wróblewskiego (2008), oszacowania dokonane metodami obliczeniowymi wskazują, że w otoczeniu krajowych napowietrznych linii elektroenergetycznych, w najbardziej niekorzystnych warunkach ich pracy, natężenie pola elektrycznego i magnetycznego na wysokości 2,0 m n.p.t. nie przekracza w żadnym miejscu odpowiednio 10 kV/m i 60 A/m. W związku z tym, zakłada się, że w otoczeniu linii elektroenergetycznych zlokalizowanych na obszarze planu zostaną zachowane poziomy pola elektromagnetycznego określone w przepisach prawa dla miejsc dostępnych dla ludności. Ponadto Jaworski i Wróblewski określili również odległość od osi linii, w której natężenie pola elektrycznego jest większe od 1 kV/m. Przy zachowaniu odpowiednich odległości ustalonych w przepisach odrębnych, prognozuje się, że dla przyszłej zabudowy przeznaczonej na pobyt ludzi lokalizowanej na obszarze planu, zostanie zachowane natężenie pola elektrycznego poniżej 1 kV/m.

Ryc. 15 Lokalizacja stacji bazowych telefonii komórkowej w sąsiedztwie obszaru planu



Źródło: <http://beta.btsearch.pl/>

Ewentualne niedogodności, w szczególności zapachowe, mogą być związane z funkcjonującymi na obszarze objętym planem gospodarstwami zajmującymi się hodowlą drobiu, a co za tym idzie negatywne oddziaływanie związane głównie z uciążliwościami wonnymi. W przypadku rozbudowy gospodarstw, w Raportie oddziaływania na środowisko konieczne będzie wykazanie braku przekroczeń jakichkolwiek poziomów zanieczyszczeń poza obszar gospodarstwa. Ponadto w budynkach niezbędne będzie zastosowanie wywiewników w dachu budynku, a nie w jego ścianach, aby zminimalizować wpływ ewentualnego przykrego zapachu. Mimo to, ze względu na specyfikę branży hodowli drobiu, mogą być odczuwalne pewne niedogodności zapachowe w otoczeniu, nawet pomimo zachowania wszystkich standardów zgodnych z prawem i ochroną środowiska. W związku z tym w planie dopuszczono realizację zabudowy mieszkaniowej, zgodnie ze studium uwarunkowań i kierunków zagospodarowania przestrzennego, jednak przy zachowaniu odpowiednich ustaleń minimalizujących ewentualne negatywne oddziaływanie tj. odsunięcie zabudowy, nakaz realizacji pasa zieleni izolacyjnej. Ponadto projekt planu wprowadza zakaz realizacji nowych inwestycji z zakresu chowu i hodowli zwierząt przekraczających 40 DJP.

Projektowane zagospodarowanie nie powinno wprowadzać dodatkowych ewentualnych zagrożeń dla zdrowia ludzi na terenach objętych projektem planu oraz na pozostających w zasięgu oddziaływania wynikającego z realizacji jego ustaleń, pod warunkiem bezwzględnego wyegzekwowania wszystkich ustaleń zawartych w planie

oraz w prognozie. Potencjalnym źródłem zagrożenia może być zatem niepełna realizacja wytycznych projektu, dotyczących zapewnienia odpowiedniej jakości środowiska na opisywanym terenie.

6.3. Wpływ na wodę

W graniach opracowania zlokalizowane jest Jezioro Łabędź, w związku z tym plan zakazuje lokalizacji przedsięwzięć mogących zawsze i potencjalnie znacząco oddziaływać na środowisko z dopuszczeniem inwestycji celu publicznego i wyjątków określonych w uchwale. Ponadto zachowano strefę wolną od zabudowy w odległości 20 m od granicy terenów Z. Z tego powodu nie prognozuje się wystąpienia znaczącego wpływu skutków realizacji planu na wody powierzchniowe. Odpowiednie zapisy dotyczące wyposażenia w sieci infrastruktury technicznej powinny zminimalizować ewentualny negatywny wpływ na wody powierzchniowe znajdujące się poza granicami planu oraz wody Jeziora Łabędź.

Ponadto działania porządkujące, które powinny zapoczątkować rozwiązania określone mpzp w zakresie gospodarki wodno-ściekowej powinny pozytywnie wpłynąć na stan wód. Uzbrojenie terenów zainwestowanych w kanalizację przy jednoczesnym odprowadzeniu ścieków do oczyszczalni pozwoli na uniknięcie zrzutów nieoczyszczonych ścieków do środowiska oraz poprawę stanu sanitarnego terenu planu.

Potencjalne zagrożenie dla jakości środowiska wodnego stanowią wody opadowe i roztopowe pochodzące z powierzchni uszczelnionych dróg wewnętrznych i parkingów (w przypadku braku kanalizacji deszczowej). Wody opadowe i roztopowe zawierają w swoim składzie wszystkie składniki powietrza atmosferycznego, które są wymywane w czasie opadu, części mineralne (piasek) pochodzące z powierzchni ziemi oraz substancje ropopochodne. Poza gazami atmosferycznymi występują również substancje, będące pochodnymi eksploatacji pojazdów, np. pył gumowy, substancje wymywane z materiałów z których zbudowana jest droga. Wody opadowe mogą również absorbować emitowane do atmosfery produkty spalania paliw - tlenki azotu NO^{*}, dwutlenek siarki SO₂, tlenek węgla CO i dwutlenek węgla CO₂. Plan dopuszcza możliwość realizacji kanalizacji deszczowej.

W przypadku terenów usługowych i produkcyjno-usługowych niebezpieczeństwo zanieczyszczenia wód wynika z wielkości powierzchni i charakteru działalności, którą można na nich prowadzić, a także ze sposobu użytkowania gruntów.

Odnosnie ochrony wód podziemnych, w planie nakazano docelowe odprowadzanie ścieków do projektowanej sieci kanalizacji sanitarnej. Do czasu realizacji sieci kanalizacji sanitarnej dopuszczono odprowadzanie ścieków do szczelnych zbiorników bezodpływowych lub indywidualnych obiektów oczyszczania ścieków.

Nakazano docelowe zaopatrzenie w wodę z sieci wodociągowej, co wpłynie na zachowanie ilości zasobów wód gruntowych i podziemnych na obszarze planu.

W planie nakazano również odprowadzanie wód opadowych i roztopowych do projektowanej sieci kanalizacji deszczowej z dopuszczeniem, zagospodarowania wód opadowych i roztopowych w granicach własnej działki.

Ponadto w związku z lokalizacją obszaru planu w granicach GZWP, nakazano przestrzeganie przepisów odrębnych obowiązujących dla ww. obszaru.

Na terenach zabudowanych, przy prawidłowej gospodarce ściekami sanitarnymi (opartej na kanalizacji i prawidłowej eksploatacji oczyszczalni ścieków), a także przy spełnieniu zapisów obowiązującego mpzp dotyczących zapewnienia oczyszczania ścieków jakość wód powierzchniowych nie powinna być zagrożona.

6.4. Wpływ na powietrze

Na obszarze objętym projektem planu brak jest istotnych źródeł emisji zanieczyszczeń do powietrza atmosferycznego, z uwagi na to, że tylko część obszaru opracowania jest zabudowana, w tym przede wszystkim budynkami mieszkalnymi jednorodzinnymi, a także budynkami produkcyjnymi i usługowymi. Potencjalnym źródłem zanieczyszczeń są natomiast istniejące gospodarstwa zajmujące się hodowlą drobiu, brak jest jednakże badań dotyczących tych gospodarstw. Na drogach publicznych zlokalizowanych w granicach projektu planu nie przeprowadzono badań natężenia ruchu, jednak podczas wizji terenowej nie stwierdzono występowania znacznego ruchu samochodowego.

W planie ustalono:

- 1) zakaz lokalizacji przedsięwzięć mogących zawsze znacząco oddziaływać na środowisko, z wyjątkiem inwestycji celu publicznego;
- 2) dopuszczenie lokalizacji przedsięwzięć mogących potencjalnie znacząco oddziaływać na środowisko:
 - a) na terenach oznaczonych na rysunku planu symbolami U, UP, RU, RM, P/U, dla których organ ochrony środowiska stwierdził brak konieczności przeprowadzenia oceny oddziaływania przedsięwzięcia na środowisko lub przeprowadzona ocena oddziaływania na środowisko wykazała brak znacząco negatywnego wpływu na ochronę przyrody Obszaru Chronionego Krajobrazu Pojezierza Łławskiego – części A i B,
 - b) z zakresu inwestycji celu publicznego na całym obszarze planu.

Ustalenia planu minimalizują także ewentualny negatywny wpływ na powietrze poprzez nakaz, aby oddziaływanie z instalacji, związanych z przeznaczeniem terenu nie powodowało przekroczenia standardów jakości środowiska określonych w przepisach odrębnych poza terenem, do którego inwestor posiada tytuł prawny.

Dopuszczona w planie projektowana zabudowa mogłaby dodatkowo wpływać negatywnie na powietrze poprzez stosowanie paliw wysokoemisyjnych. Z tego powodu ustalono stosowanie do celów grzewczych i technologicznych paliw charakteryzujących się najniższymi wskaźnikami emisyjnymi takich jak: paliwa płynne, gazowe, drewno lub energii elektrycznej albo odnawialnych źródeł energii, dzięki czemu zostanie zminimalizowane negatywne oddziaływanie zabudowy na powietrze atmosferyczne.

Dodatkowym czynnikiem minimalizującym negatywne oddziaływanie na powietrze atmosferyczne jest strefa zieleni naturalnej wzdłuż Jeziora Łabędź oraz pozostawienie terenów leśnych w obecnym użytkowaniu. Zielen zlokalizowana w tej części planu, oprócz funkcji ochronnej dla wód powierzchniowych będzie oczyszczała powietrze z ewentualnych pyłów związanych głównie z działalnością i funkcjonowaniem człowieka albo ze spalinami samochodowymi.

Na obszarze planu oraz w jego sąsiedztwie brak jest poza wyżej wymienionymi, terenów stanowiących znaczące źródła emisji zanieczyszczeń do powietrza, a dzięki powyższym zapisom planu, nie przewiduje się wystąpienia znacznego negatywnego wpływu skutków realizacji planu na powietrze atmosferyczne.

6.5. Wpływ na powierzchnię ziemi

Na prawie całym obszarze planu dopuszcza się realizację zabudowy. Tereny znajdujące się w jego granicach są w części zabudowane, natomiast w pozostałej części to tereny rolnicze, leśne i zieleni, niezagospodarowane. W związku z możliwością powstania nowych budynków, dojazdów i dojazdów oraz dodatkowych utwardzeń terenu, prognozuje się wystąpienie negatywnego wpływu na powierzchnię ziemi. W planie nakazano zachowanie

odpowiednich udziałów powierzchni terenu biologicznie czynnego, co zminimalizuje negatywne oddziaływanie na ten element środowiska oraz ograniczono intensywność i powierzchnię zabudowy. Ponadto w celu zminimalizowania skutków realizacji inwestycji na stan gleb, pomimo braku odpowiedniego zapisu w mpzp, wskazane jest wykorzystanie warstwy próchnicznej gleby.

Duże znaczenie dla zabezpieczenia gruntu przed degradacją ma również właściwe postępowanie z odpadami, zgodne z gminnym planem gospodarki odpadami. Odpady wytwarzane na terenie opracowania należeć będą do grupy odpadów komunalnych oraz w przypadku zabudowy usługowej do odpadów z sektora gospodarczego (na terenach usługowych). W obu grupach odpadów mogą występować odpady zakwalifikowane zgodnie z przepisami szczególnymi do niebezpiecznych. Władze lokalne są zobowiązane między innymi do zapewnienia selektywnej zbiórki odpadów komunalnych oraz pojemników na odpady niebezpieczne i ich właściwe zagospodarowanie. Odpady powinny segregacji w miejscu wytworzenia i dalej być przekazywane do utylizacji. Projekt planu ustala nakaz, aby gromadzenie i usuwanie odpadów było prowadzone w sposób zgodny z ustaleniami przepisów odrębnych, czyli z ustawą z dnia 14 grudnia 2012 r. o *odpadach*. Działania te powinny uwzględniać segregację odpadów i właściwego zabezpieczania odpadów niebezpiecznych.

Zapisy planu dotyczące podłączenia do odpowiednich sieci infrastruktury technicznej, w tym odprowadzania wód do ziemi powinny uniemożliwić lub zminimalizować ewentualne zanieczyszczenie powierzchni ziemi związane z funkcjonowaniem przyszłych terenów zabudowy.

6.6. Wpływ na krajobraz

Według Europejskiej Konwencji Krajobrazowej (2000) krajobraz jest to znaczny obszar, postrzegany przez ludzi, którego charakter jest wynikiem działania i interakcji czynników przyrodniczych i/lub ludzkich.

Na obszarze planu występuje w większości krajobraz małej miejscowości, wiejski, częściowo zabudowany albo porolny – odłogów zadrzewionych lub częściowo zadrzewionych i zakrzewionych. Istniejąca zabudowa jest rozproszona, a zrealizowane budynki nie stanowią dominant wysokościowych i przestrzennych – nie wyróżniają się w krajobrazie. Tereny niezabudowane częściowo uzupełniają tereny budowlane lub stanowią ich integralną część (np. gospodarstwa rolne, których przedłużeniem są tereny roli). W wyniku uchwalenia projektu planu, na danym terenie będzie mogła powstać zabudowa z zachowaniem określonych wskaźników zabudowy oraz zasad zagospodarowania, odpowiadająca funkcjom i parametrom istniejącej na danym terenie oraz sąsiadującej zabudowy mieszkaniowej. Prognozuje się również zmianę charakteru analizowanych obszarów z terenów wiejskich, zabudowy zagrodowej i rolniczej, na zabudowę mieszkaniową i mieszkaniowo-usługową.

W związku z przekształceniem terenów zieleni na tereny budowlane, zmieni się krajobraz, typowy obecnie dla terenów porolnych wsi na krajobraz podmiejski o dominującej zabudowie mieszkaniowej jednorodzinnej. Jednak dzięki zastosowanym w uchwale wskaźnikom kształtowania zabudowy i zasadom zagospodarowania terenu, przyszłe zabudowania powinny odpowiadać istniejącym w sąsiedztwie budynkom i umożliwić zachowanie ładu przestrzennego. Krajobraz mający powstać na danym terenie, będzie stanowił kontynuację krajobrazu kształtującego się lub wykształconego w wielu miejscowościach gminy oraz aglomeracji warszawskiej. W granicach opracowania nie przewiduje się powstania jakichkolwiek dominant architektonicznych, ani wysokościowych.

W związku z powyższym stwierdza się, że pomimo dużej zmiany zagospodarowania obszarów planu, skutki jego realizacji nie powinny powodować znacznego negatywnego wpływu na krajobraz.

6.7. Wpływ na klimat

Proponowane zmiany mają charakter lokalny, dlatego brak jest istotnego wpływu na klimat. Emisja do powietrza pochodząca z dróg i z terenów zurbanizowanych, w tym działalności gospodarczej, będzie zgodna ze standardami emisji określonymi w Rozporządzeniu Ministra Środowiska z dnia 3 marca 2008 r. w *sprawie poziomów niektórych substancji w powietrzu*.

W związku z przeznaczeniem pod zabudowę części terenów niezabudowanych i niezagospodarowanych na obszarze opracowania, niewielkie zmiany topoklimatu mogą być związane ze zjawiskiem „wyspy ciepła”. Planowana zabudowa i utwardzenie terenu silnie się nagrzewają od terenów powierzchni biologicznie czynnej. Co więcej, budynki, w wyniku procesów technologicznych, mogą oddawać część ciepła na zewnątrz, jak również w okresie grzewczym wpływają na zwiększenie się temperatury powietrza w najbliższym otoczeniu.

Wyznaczenie minimalnych powierzchni terenu biologicznie czynnego, ograniczenie zabudowy oraz wyznaczenie terenów zieleni urządzonej i zieleni naturalnej powinno wpłynąć pozytywnie na zachowanie topoklimatu.

6.8. Wpływ na zasoby naturalne

Zasoby naturalne są to powstałe w sposób naturalny elementy przyrody: surowce mineralne, gleby, wody, elementy przyrody ożywionej (rośliny i zwierzęta). Badając wpływ skutków realizacji planu na zasoby naturalne trzeba przeanalizować każdy z powyższych elementów.

Surowce mineralne są to minerały lub skały użyteczne, tj. kopaliny wydobyte z litosfery i poddane obróbce dostosowanej do wymagań użytkowników. Na obszarze planu nie ma zewidencjonowanych złóż kopalin, dlatego skutki realizacji planu nie wpływają na zasoby naturalne w tym zakresie.

Większość obszaru planu to grunty niezabudowane, głównie odłogowane lub zadrzewione i zakrzewione. W wyniku uchwalenia planu i realizacji zabudowy gleby te nie będą mogły być w przyszłości ponownie uprawiane, z tego względu prognozuje się wystąpienie negatywnego wpływu na gleby. Jednak w związku dużą ilością terenów użytkowanych rolniczo w obrębie całej gminy oraz dopuszczenia realizacji zabudowy na części tego terenu na podstawie obecnie obowiązującego miejscowego planu, zmiana ta nie powinna wpłynąć znacząco na gospodarowanie przestrzenią rolniczą w skali lokalnej oraz na gleby.

Wpływ skutków realizacji planu na wody i elementy przyrody ożywionej został omówiony we wcześniejszych podrozdziałach (6.1, 6.3).

6.9. Wpływ na zabytki

W zakresie zasad ochrony dziedzictwa kulturowego i zabytków, w tym krajobrazów kulturowych, oraz dóbr kultury współczesnej, ustala się:

- 1) ochronę założeń zieleni komponowanej, rozplanowania i składu gatunkowego zieleni zabytkowego cmentarza;
- 2) zachowanie pierwotnej formy obiektu i układu kompozycyjnego kapliczki, z dopuszczeniem prowadzenia prac konserwatorskich i robót budowlanych.

W związku z powyższym projekt planu wpłynie pozytywnie na obiekty zabytkowe.

6.10. Wpływ na dobra materialne

Nałożone wymagania kubaturowe, ogólnobudowlane oraz architektoniczne w stosunku do obiektów budowlanych powinny pozwolić na uzyskanie lub zachowanie ładu przestrzennego. Przy zachowaniu zapisów planu oraz obowiązujących przepisów budowlanych nie dojdzie do wzajemnego negatywnego oddziaływania projektowanej zabudowy.

Na terenie projektu planu przewiduje się wzrost wartości terenów, w stosunku do istniejącego zagospodarowania, głównie ze względu na dopuszczenie realizacji zabudowy na terenach obecnie niezabudowanych.

6.11. Przewidywane oddziaływania na cele i przedmiot ochrony obszaru Natura 2000 oraz integralność tego obszaru

Teren objęty planem położony jest poza zasięgiem obszarów chronionych Natura 2000. Najbliższymi formami ochrony przyrody są położone w odległości około 500 m w stronę zachodnią Obszar Natura 2000 Ostoja Ławska oraz Obszar Natura 2000 Lasy Ławskie. Pozostałe formy ochrony przyrody Natura 2000, w tym Obszar Natura 2000 Dolina Drwęcy zlokalizowane są w większej odległości od obszaru objętego planem (6,5 km).

Jednakże w związku z zapisami, chroniącymi przyrodę (§5 projektu uchwały) nie przewiduje się negatywnego wpływu na cele i przedmiot obszaru Natura 2000.

Zgodnie z art. 33 ust. 1 ustawy z dnia 16 kwietnia 2004 r. o ochronie przyrody, zabrania się podejmowania działań mogących, osobno lub w połączeniu z innymi działaniami, znacząco negatywnie oddziaływać na cele ochrony obszaru Natura 2000, w tym w szczególności pogorszyć stan siedlisk przyrodniczych lub siedlisk gatunków roślin zwierząt, dla których ochrony wyznaczono obszar Natura 2000 lub wpłynąć negatywnie na gatunki, dla których ochrony został wyznaczony obszar Natura 2000, lub pogorszyć integralność obszaru Natura 2000 lub jego powiązania z innymi obszarami. Stosownie do art. 55 ust. 2 ustawy o oś projekt dokumentu mpzp, o którym mowa w art. 46 lub 47, nie może zostać przyjęty, o ile nie zachodzą przesłanki, o których mowa w art. 34 ustawy z dnia 16 kwietnia 2004 r. o ochronie przyrody, jeżeli ze strategicznej oceny oddziaływania na środowisko wynika, że może on znacząco negatywnie oddziaływać na obszar Natura 2000.

Ponadto dla ww. przedsięwzięć, istnieje konieczność przeprowadzenia oceny oddziaływania na środowisko w zakresie, zgodnym z zapisami ustawy z dnia 3 października 2008 r. o udostępnianiu informacji o środowisku jego ochronie, udziale społeczeństwa w ochronie środowiska oraz o ocenach oddziaływania na środowisko. W ramach postępowania administracyjnego w sprawie oceny oddziaływania na środowisko, w trakcie którego zostanie rzetelnie rozważony wpływ planowanego przedsięwzięcia na wszystkie aspekty, w tym na środowisko gruntowe-wodne oraz przyrodnicze, mając na uwadze florę faunę terenu, a także na zdrowie życie ludzi. W ostateczności, o możliwości realizacji inwestycji przesądzi zatem wynik dokonanej oceny oraz ustalone na jej podstawie warunki realizacji, zapisane skonkretyzowane w decyzji środowiskowej, która wydawana jest po uprzednim uzgodnieniu z właściwymi organami, wymienionymi w ustawie z dnia 3 października 2008 r. o udostępnianiu informacji o środowisku jego ochronie, udziale społeczeństwa w ochronie środowiska oraz o ocenach oddziaływania na środowisko.

Ponadto w związku z faktem, iż projekt planu dopuszcza głównie zabudowę mieszkaniową, mieszkaniowo-usługową, letniskową oraz w niewielkiej części produkcyjno-usługową i hodowlaną oraz, że ogranicza się realizację przedsięwzięć mogących znacząco oddziaływać na środowisko, również nie przewiduje się negatywnego wpływu projektu planu na integralność istniejących obszarów Natura 2000.

7. Rozwiązania mające na celu zapobieganie, ograniczenie lub kompensację przyrodniczą negatywnych oddziaływań na środowisko, w tym na cele i przedmiot ochrony obszaru Natura 2000 oraz integralność tego obszaru

W miejscowym planie zagospodarowania przestrzennego wprowadzono następujące rozwiązania, mające na celu minimalizację negatywnych oddziaływań na środowisko:

- nakaz aby oddziaływanie z instalacji, związanych z przeznaczeniem terenu nie powodowało przekroczenia standardów jakości środowiska określonych w przepisach odrębnych poza terenem, do którego inwestor posiada tytuł prawny – zachowanie norm jakości środowiska określonych w przepisach szczegółowych;
- ograniczenie lokalizacji przedsięwzięć znacząco oddziałujących na środowisko – zachowanie norm jakości środowiska określonych w przepisach szczegółowych;
- ograniczenie intensywności zabudowy – minimalizacja antropopresji;
- nakaz zachowania odpowiednich udziałów powierzchni terenu biologicznie czynnego oraz wyznaczenie terenu zieleni urządzonej – zminimalizowanie negatywnego wpływu na różnorodność biologiczną i florę;
- wyznaczenie strefy zieleni naturalnej z zakazem zabudowy od Jeziora Łabędź – minimalizacja negatywnego oddziaływania na teren wód powierzchniowych, pozytywny wpływ na zachowanie różnorodności biologicznej w strefie ekotonowej i wytworzenie lokalnego korytarza ekologicznego, pośrednio pozytywny wpływ na powietrze;
- nakaz podłączenia do sieci wodociągowej i kanalizacji sanitarnej (z wyjątkiem dopuszczeń określonych w planie) – zachowanie jakości środowiska gruntowo-wodnego na terenie opracowania oraz ilości i jakości wód podziemnych;
- stosowanie do zaopatrzenia w ciepło do celów grzewczych i technologicznych paliw charakteryzujących się najniższymi wskaźnikami emisyjnymi – zachowanie norm jakości powietrza atmosferycznego na terenie opracowania, zminimalizowanie negatywnego wpływu zabudowy;
- zagospodarowanie odpadów zgodnie z przepisami odrębnymi.

W związku z powyższym nie wprowadza się dodatkowych rozwiązań mających na względzie cele, przedmiot ochrony oraz integralność tych form ochrony przyrody.

8. Rozwiązania alternatywne do rozwiązań zawartych w projektowanym dokumencie biorąc pod uwagę cele i geograficzny zasięg dokumentu oraz cele, przedmiot ochrony i integralność obszaru Natura 2000

W tym rozdziale zostały przedstawione rozwiązania alternatywne do rozwiązań zawartych w projektowanym dokumencie. Opisano teoretyczne scenariusze możliwych rozwiązań przestrzennych.

Przedstawiono następujące dwa warianty alternatywne zagospodarowania przestrzennego:

- Wariant nr 1 – zaniechanie opracowywania miejscowego planu,
- Wariant nr 2 – zwiększenie intensywności zabudowy oraz ograniczenie powierzchni terenu biologicznie czynnego (wariant inwestorski).

Wariant alternatywny nr 1

Skutki zaniechania opracowywania i uchwalenia miejscowego planu zagospodarowania przestrzennego, będącego przedmiotem prognozy, zostały

przedstawione w rozdziale 5.2. niniejszej prognozy oddziaływania na środowisko.

Wariant alternatywny nr 2

Wariant ten przedstawia sytuację najbardziej korzystną dla ewentualnych przyszłych inwestorów. Proponuje się zwiększenie intensywności zabudowy oraz zmniejszenie udziału powierzchni terenu biologicznie czynnego na terenach zabudowy mieszkaniowej jednorodzinnej oraz zabudowy mieszkaniowo-usługowej. Spowodowane jest to wymaganiami inwestorskimi, według których należałoby przeznaczyć jak najwięcej terenów pod zabudowę. Z powodu intensyfikacji zabudowy, większa część terenów byłaby zabudowana i mogłaby być zachwiana równowaga przyrodnicza. Prawdopodobny wpływ zmian zawartych w wariantcie alternatywnym nr 2 na poszczególne komponenty środowiska w stosunku do pierwotnego projektu planu przedstawia się następująco:

- Różnorodność biologiczna, fauna i flora – zwiększony negatywny wpływ poprzez zachowanie mniejszej powierzchni terenu biologicznie czynnego;
- Ludzie – zwiększony negatywny wpływ – ograniczenie terenów powierzchni biologicznie czynnej, zwiększenie intensywności zabudowy spowoduje większe oddziaływanie na istniejące tereny zamieszkania;
- Woda – wzrost negatywnego oddziaływania poprzez zwiększoną antropopresję, w tym zwiększenie ryzyka zanieczyszczenia Jeziora Łabędź;
- Powietrze – brak zmian wpływu, przy zachowaniu obecnych ustaleń dotyczących stosowania paliw niskoemisyjnych;
- Powierzchnia ziemi – wzrost negatywnego oddziaływania poprzez zwiększenie intensywności zabudowy oraz ograniczenie powierzchni terenów biologicznie czynnych;
- Krajobraz – brak znaczącego wpływu na krajobraz; możliwe wystąpienie częściowo negatywnego wpływu poprzez powstanie terenów o zwiększonej intensywności zabudowy, nieodpowiadających istniejącym terenom zabudowanym w sąsiedztwie;
- Klimat – brak znaczącego oddziaływania lub brak możliwości stwierdzenia wpływu;
- Zasoby naturalne – negatywne oddziaływanie na gleby związane z ograniczeniem powierzchni terenu biologicznie czynnego; brak wpływu na surowce mineralne;
- Zabytki – nie dotyczy;
- Dobra materialne – możliwe zwiększenie zainteresowania inwestorów, możliwy wzrost cen gruntów, zwiększony negatywny wpływ na istniejące zabudowania;
- Natura 2000 – negatywne oddziaływanie związane ze zwiększeniem intensywności zagospodarowania.

9. Cele ochrony środowiska ustanowione na szczeblu ponadlokalnym, istotne z punktu widzenia projektowanego dokumentu, oraz sposoby, w jakich te cele i inne problemy środowiska zostały uwzględnione podczas opracowywania dokumentu

Analiza zapisów dotyczących środowiska przyrodniczo-kulturowego pozwala stwierdzić, że ustalenia projektu planu są zgodne z przesłaniami dokumentów rangi ponadlokalnej, wymienionych poniżej. Projekt planu odpowiada celom ochrony środowiska na wszystkich szczeblach (międzynarodowym, wspólnotowym, krajowym) poprzez wprowadzenie lub zachowanie ładu przestrzennego oraz przygotowanie i racjonalne wykorzystanie terenów inwestycyjnych.

Cele ochrony środowiska ustanowione na szczeblu międzynarodowym i wspólnotowym:

- Konwencja w sprawie transgranicznego zanieczyszczania powietrza na dalekie odległości sporządzona w Genewie z dnia 13 listopada 1979 r. (Dz. U. z 1985 nr 60 poz. 311),
- Ramowa Konwencja Narodów Zjednoczonych w sprawie zmian klimatu sporządzona w Nowym Jorku dnia 9 maja 1992 r. (Dz. U. z 1996 nr 53 poz. 238),
- Europejska Konwencja Krajobrazowa, sporządzona we Florencji dnia 20 października 2000 r. (Dz. U. 2006 nr 14 poz. 98),
- Konwencja o różnorodności biologicznej, sporządzona w Rio de Janeiro z dnia 5 czerwca 1992 r. (Dz. U. 2002 nr 184 poz. 1532).

Podstawowym dokumentem określającym cele ochrony środowiska na szczeblu Unii Europejskiej jest VII Wspólnotowy Program Działań w Zakresie Środowiska Naturalnego. W ramach tego programu wyznaczone zostały 4 podstawowe obszary priorytetowe dla polityki Unii Europejskiej w dziedzinie ochrony środowiska:

- zmiany klimatu,
- przyroda i bioróżnorodność biologiczna,
- środowisko i zdrowie,
- zrównoważone zarządzanie zasobami naturalnymi i odpadami.

W Programie ustalono, że działania w zakresie wyznaczonych 4 priorytetów powinny być realizowane przy zastosowaniu następujących instrumentów ochrony środowiska:

- poprawy stosowania istniejących przepisów prawnych,
- zintegrowania problematyki ochrony środowiska z politykami w innych zakresach,
- lepszego powiązania ochrony środowiska z instrumentami gospodarki rynkowej,
- wspierania społeczeństwa w zmianie podejścia do ochrony środowiska,
- uwzględniania ochrony środowiska w gospodarce gruntami i decyzjach menadżerskich.

Przepisy prawne Unii Europejskiej uwzględniają wyznaczone priorytety polityki Unii Europejskiej w zakresie ochrony środowiska oraz określają zarówno cele, jak i odpowiednie kierunki działań. Największy wpływ na ochronę środowiska ma implementacja zapisów dyrektyw UE odnoszących się do:

- standardów emisji SO₂, NO_x, pyłu zawieszonego i dopuszczalnych emisji tych substancji przez instalacje przemysłowe, energetyczne (w tym spalarnie odpadów) oraz transport,
- zanieczyszczeń emitowanych przez silniki (samochodów, pociągów, samolotów),
- jakości wody pitnej,
- redukcji zanieczyszczeń wód powierzchniowych przez nawozy i pestycydy,
- ochrony zasobów wodnych i ekosystemów od wody zależnych,
- oczyszczania i odprowadzania ścieków,
- instalacji do przerobu lub utylizacji odpadów,
- gospodarowania odpadami przemysłowymi,
- użytkowania i składowania odpadów niebezpiecznych i toksycznych,
- opakowań i gospodarki odpadami opakowaniowymi,
- ograniczania różnych rodzajów hałasu,
- zintegrowanego zapobiegania i kontroli zanieczyszczeń oraz zarządzania ryzykiem ekologicznym,

- ochrony przyrody, w tym powstrzymania utraty różnorodności biologicznej np. poprzez stworzenie europejskiej sieci obszarów Natura 2000.

Podstawy prawne do przeprowadzenia postępowania w sprawie strategicznych ocen oddziaływania na środowisko zostały określone w prawodawstwie Unii Europejskiej, jak i w prawie polskim. Są to przepisy rozdziału 1 działu IV ustawy o udostępnianiu informacji o środowisku, uwzględniającej dyrektywę 2001/42/WE Parlamentu Europejskiego i Rady z dnia 27 czerwca 2001 r. w sprawie oceny wpływu niektórych planów i programów na środowisko.

Uwarunkowania prawne projektowanego dokumentu dotyczące celów i zasad ochrony środowiska wynikają z zapisów ustawy Prawo ochrony środowiska, rozporządzeń oraz dyrektyw, które najogólniej można określić jako przepisy o ochronie środowiska. Obecnie polskie przepisy prawne pozostają w zgodności z postanowieniami unijnej Dyrektywy Parlamentu Europejskiego i Rady 2001/42/WE z dnia 27 czerwca 2001 roku w sprawie oceny wpływu niektórych planów i programów na środowisko (Dz. Urz. WE L 197 z 21.07.2001) - tzw. Dyrektywa SEA.

Cele i działania określone w dokumentach krajowych dotyczących ochrony środowiska uwzględniają cele polityki Unii Europejskiej w tej dziedzinie oraz zawartych międzynarodowych konwencji.

Natomiast w ramach Europejskiej Konwencji Krajobrazowej – Florencja 2000, w myśl której krajobraz jest kluczowym elementem dobrobytu całości społeczeństwa i jednostek oraz, że jego ochrona, gospodarka i planowanie niesie za sobą prawa i obowiązki dla każdego człowieka, a także, że jakość i różnorodność krajobrazów europejskich stanowi wspólny zasób oraz, że ważna jest współpraca na rzecz ich ochrony, gospodarki i planowania - stwierdzić należy, że celem planu jest harmonizowanie terenów budowlanych i rozwój danego obszaru zgodnie z zasadami zrównoważonego rozwoju i ładu przestrzennego. Dopuszczone zagospodarowanie jest kontynuacją funkcji istniejących i sąsiadujących z obszarem planu. Wprowadzone ograniczenia i parametry dla nowej zabudowy nie spowodują degradacji krajobrazu.

Cele ochrony środowiska ustanowione na szczeblu krajowym i regionalnym:

- „Polityka ekologiczna Państwa w latach 2009-2012 z perspektywą do roku 2016” określała kierunki działań w latach 2009-2012 oraz cele średniookresowe do 2016 r. Zgodnie z ustawą Prawo ochrony środowiska polityka ochrony środowiska jest prowadzona na podstawie strategii rozwoju, programów i dokumentów programowych, o których mowa w ustawie o zasadach prowadzenia polityki rozwoju.
- Plan zagospodarowania przestrzennego województwa warmińsko-mazurskiego, w którym do najważniejszych kwestii związanych z ochroną przyrody należą:
 - zachowanie równowagi przyrodniczej w środowisku naturalnym;
 - ochrona walorów i warunków w funkcjonowania oraz ciągłości przestrzennej systemów ekologicznych;
 - ochrona jakości i zasobów wód powierzchniowych i podziemnych dla celów rozwoju społeczno-gospodarczego oraz zabezpieczenia zasobów wód w niezmiennym stanie dla przyszłych pokoleń.

10. Propozycje dotyczące przewidywanych metod analizy skutków realizacji postanowień projektowanego dokumentu oraz częstotliwości jej przeprowadzania

Według art. 10 ust. 2 Dyrektywy 2001/42/WE Parlamentu Europejskiego i Rady w sprawie oceny wpływu niektórych planów i programów na środowisko państwa członkowskie Unii Europejskiej (w tym Polska) *monitorują znaczący wpływ na środowisko, wynikający z realizacji planów i programów, aby między innymi, określić na wczesnym etapie nieprzewidziany niepożądany wpływ oraz aby mieć możliwość podjęcia odpowiedniego działania naprawczego.*

Monitoring skutków realizacji postanowień przyjętego dokumentu w zakresie oddziaływania na środowisko może polegać np. na analizie i ocenie stanu poszczególnych komponentów środowiska w oparciu o wyniki pomiarów uzyskanych w ramach państwowego monitoringu środowiska (w tym przypadku należy pamiętać, że dane muszą się odnosić do obszaru objętego projektem planu) lub w ramach indywidualnych zamówień, na kontroli i ocenie zgodności wyposażenia terenu w infrastrukturę techniczną z ustaleniami przyjętego dokumentu.

Ustawa *Prawo ochrony środowiska* wskazuje, że badania monitoringowe prowadzi się z równoczesnym wykorzystaniem i rejestracją danych przestrzennych, dlatego ocena zmian zachodzących w środowisku omawianego obszaru może być oparta również na okresowym przeglądzie i rejestracji zmian w zagospodarowaniu przestrzennym tych terenów prowadzonych przez gminę Iława.

Za najistotniejsze z punktu widzenia ochrony środowiska, należy uznać monitorowanie w zakresie:

- wpływu eksploatacji kruszywa na wody podziemne – częstotliwość w zależności od potrzeb, a następnie – raz na trzy lata;
- badania stanu jakościowego powietrza (proponowane prowadzenie badań raz na dwa lata).

W pierwszym okresie po uchwaleniu miejscowego planu zagospodarowania przestrzennego może zaistnieć konieczność przeprowadzenia dodatkowych badań stanu środowiska lub zwiększenia ich częstotliwości, bądź dokładności, co umożliwiłoby określenie ewentualnych błędów nowego przeznaczenia i podjęcie działań zapobiegawczych lub naprawczych.

11. Informacje o możliwym transgranicznym oddziaływaniu na środowisko

Gmina Iława położona jest w województwie warmińsko-mazurskim, w odległości około 90 km od najbliższej granicy państwa, w związku z tym nie ma podstaw do prognozowania dalekosiężnych, transgranicznych oddziaływań na środowisko.

12. Podsumowanie, wnioski, zalecenia

Wszelkie inwestycje będące wynikiem ustaleń miejscowego planu zagospodarowania przestrzennego powodują następstwa w środowisku i w krajobrazie, zróżnicowane pod względem: momentu zaistnienia, czasu ich trwania, odwracalności, prawdopodobieństwa wystąpienia, szkodliwości (lub korzyści), przestrzennego zasięgu zmian, przestrzennego rozkładu zanieczyszczeń. Prognoza wykonywana dla miejscowego planu zagospodarowania przestrzennego ma za zadanie określić wpływ realizacji ustaleń planu na środowisko przyrodnicze.

Projektowane zmiany przestrzenne w miejscowym planie zagospodarowania przestrzennego na terenie obrębów Kamień Duży, Kamień Mały, Wola Kamieńska,

Rudzienice, nie powinny znacząco oddziaływać na środowisko przyrodnicze poza granicami opracowania. W związku z obowiązującymi wymogami w zakresie ochrony środowiska przyrodniczego przed zanieczyszczeniem i degradacją walorów przyrodniczo-krajobrazowych, w ustaleniach planu zawarto warunki dotyczące:

- kształtowania ładu przestrzennego,
- ochrony środowiska i przyrody,
- wielkości i charakteru zabudowy,
- intensywności zabudowy,
- powierzchni terenu biologicznie czynnego,
- zaopatrzenia w media i inną infrastrukturę techniczną,
- zasady usuwania odpadów komunalnych, ścieków bytowych i przemysłowych, wód opadowych i roztopowych.

Przedstawione powyżej warunki zostały zawarte w planie poprzez m.in. poniższe zasady:

- ustalenie podziału funkcjonalnego oraz zasad dotyczących lokalizacji budynków i innych obiektów w przestrzeni, w tym na działkach budowlanych,
- nakaz, aby oddziaływanie z instalacji, związanych z przeznaczeniem terenu nie powodowało przekroczenia standardów jakości środowiska określonych w przepisach odrębnych poza terenem, do którego inwestor posiada tytuł prawny,
- ograniczenie lokalizacji przedsięwzięć znacząco oddziałujących na środowisko z dopuszczeniem inwestycji celu publicznego,
- określenie maksymalnej wysokości zabudowy,
- określenie minimalnej i maksymalnej intensywności zabudowy oraz maksymalnej powierzchni zabudowy,
- określenie minimalnego udziału powierzchni terenu biologicznie czynnego,
- nakaz podłączenia do zbiorczych sieci infrastruktury technicznej (w tym kanalizacji sanitarnej) z wyjątkiem odpowiednich dopuszczeń w planie,
- nakaz zagospodarowania odpadów zgodnie z przepisami odrębnymi, czyli z ustawą z dnia 14 grudnia 2012 r. o *odpadach*.

Miejscowy plan zagospodarowania przestrzennego przeznacza dotychczasowe tereny, w tym również tereny niezagospodarowane pod zabudowę mieszkaniową, mieszkaniowo-usługową, letniskową i produkcyjno-usługową. Stwarza to dodatkowe wymagania dla realizacji inwestycji:

- realizacja nowych obiektów winna być prowadzona zgodnie z wytycznymi zawartymi w miejscowym planie zagospodarowania przestrzennego, zwłaszcza w zakresie ustalonych norm intensywności zabudowy,
- inwestycje muszą spełniać wymogi ochrony środowiska,
- należy bezwzględnie wyegzekwować prawidłowe funkcjonowanie systemów technicznych obsługujących teren (zaopatrzenie w media, gospodarka wodno-ściekowa i odpadowa),
- energia cieplna powinna pochodzić z przyjaznych dla środowiska źródeł.

Podsumowując stwierdza się, że proponowane w projekcie planu zagospodarowania przestrzennego rozwiązania, dotyczące terenu położonego na terenie obrębów Kamień Duży, Kamień Mały, Wola Kamieńska, Rudzienice, odnoszą się przede wszystkim do zachowania istniejącej zabudowy lub jej uzupełnienia poprzez dopuszczenie zabudowy na istniejących terenach niezagospodarowanych. Należy założyć, że przy stosowaniu się do wyżej przedstawionych wytycznych prognozy, a także przy kontroli przez służby wojewódzkie i samorządowe prowadzonych inwestycji oraz przestrzeganiu zasad zagospodarowania wynikających z projektu planu miejscowego, proponowane w nim zmiany

sposobu zagospodarowania nie spowodują degradacji środowiska przyrodniczego.

W związku z powyższym projekt miejscowego planu zagospodarowania przestrzennego można więc uznać za zgodny z zasadami ochrony środowiska.

13. Streszczenie w języku niespecjalistycznym

Celem opracowania prognozy jest identyfikacja wpływu projektowanych rozwiązań planistycznych na środowisko przyrodnicze oraz ocena skuteczności przyjętych rozwiązań proekologicznych zawartych w miejscowym planie.

Niniejsza prognoza oddziaływania na środowisko stanowi jedną z części strategicznej oceny oddziaływania na środowisko przeprowadzanej dla projektu miejscowego planu zagospodarowania przestrzennego gminy Ława w obrębie geodezyjnym Kamień Duży, Kamień Mały, Wola Kamieńska, Rudzienice, zwanego dalej „planem”.

Obszar miejscowego planu, będącego przedmiotem prognozy, obejmuje powierzchnię 756,23 ha i położony jest w centralnej części gminy Ława, w bezpośrednim sąsiedztwie miasta Ława, na terenie obrębów Kamień Duży, Kamień Mały, Wola Kamieńska, Rudzienice. Obszar objęty planem położony jest również bezpośrednio nad Jeziorem Łabędź.

Przez obszar objęty opracowaniem przebiegają dwie drogi powiatowe. Oprócz tego obsługę komunikacyjną planu zapewniają drogi gminne oraz drogi wewnętrzne, natomiast od strony południowej obszar planu sąsiaduje z drogą krajową nr 16.

Ponadto w sąsiedztwie południowej granicy obszaru przebiega linia kolejowa nr 353 relacji Poznań Wschód – Skandawa.

Celem opracowania projektu planu jest uregulowanie struktury funkcjonalno-przestrzennej oraz przeznaczenie terenów pod zabudowę mieszkaniową i lotniskową nad Jeziorem Łabędź.

Cały obszar znajduje się w granicach Głównego Zbiornika Wód Podziemnych Nr 210 "Zbiornik międzymorenowy Ława".

Plan sąsiaduje od strony północnej, północno-wschodniej i wschodniej z terenami rolniczymi, od strony południowej z Jeziorem Łabędź. Natomiast od strony zachodniej sąsiaduje z miastem Ława.

W granicach planu zlokalizowane są również obszary chronione:

- otulina Parku Krajobrazowego Pojezierza Ławskiego,
- Obszar Chronionego Krajobrazu Pojezierza Ławskiego – część A i B.

Obszar planu wyposażony jest w część podstawowych sieci infrastruktury technicznej. W związku z brakiem na większości terenów jakichkolwiek utwardzeń, a także braku pełnego wyposażenia w systemy kanalizacyjne, istotną będzie ochrona wód podziemnych i gruntowych przed zanieczyszczeniem.

Na analizowanym terenie można się spodziewać wystąpienia przede wszystkim zanieczyszczeń związanych ze spływem powierzchniowym z terenów zabudowanych i zagospodarowanych lub z terenów rolniczych. Ponadto w związku z funkcjonowaniem na obszarze planu obiektów przemysłowych z zakresu produkcji kosmetyków oraz obiektów hodowlanych (kurniki), można spodziewać się uciążliwości i zanieczyszczeń z nimi związanych.

Źródła zanieczyszczenia powietrza to przede wszystkim ruch samochodowy na drogach publicznych, w tym na przebiegających przez obszar opracowania drogach powiatowych. Brak jest jednak jakichkolwiek badań dotyczących jakości powietrza atmosferycznego na analizowanych terenach. Na podstawie wizji lokalnej obszaru planu nie stwierdzono znacznego ruchu pojazdów. Ponadto zanieczyszczenia mogą być również związane z

zabudową produkcyjną i hodowlaną, w tym z kurnikami.

W chwili obecnej na terenie objętym planem obowiązują miejscowe plany zagospodarowania przestrzennego oraz ich zmiany uchwalone:

- 1) Uchwałą Nr XXXVII/389/02 Rady Gminy w Łławie z dnia 24 maja 2002 r.;
- 2) Uchwałą Nr XIII/108/03 Rady Gminy w Łławie z dnia 3 grudnia 2003 r.;
- 3) Uchwałą Nr XXXIX/347/2006 Rady Gminy w Łławie z dnia 31 maja 2006 r.;
- 4) Uchwałą Nr XXXIX/348/2006 Rady Gminy w Łławie z dnia 31 maja 2006 r.

W przypadku braku realizacji projektowanego dokumentu, na jego obszarze funkcjonowałyby zapisy powyższych planów miejscowych. Przeznaczenie obszaru opracowania zmieniłoby się w znaczący sposób, ze względu na brak możliwości realizacji zabudowy w części wschodniej obszaru. Obowiązujący miejscowy plan dopuszcza realizację zabudowy mieszkaniowej, mieszkaniowo-usługowej i zagrodowej wraz z układem komunikacyjnym głównie wzdłuż drogi powiatowej na osi północ-południe. Oprócz powyższej zmiany, również część pasów drogowych byłaby przeprowadzona w inny sposób lub w ogóle nie byłaby wyznaczona. Ponadto obowiązujący plan nie umożliwia realizacji zabudowy mieszkaniowej i letniskowej nad Jeziorem Łabędź.

Miejscowe plany zagospodarowania przestrzennego mają za zadanie kształtowanie zagospodarowania zgodnie z zasadami ładu przestrzennego i polityką przestrzenną gminy zawartą w studium uwarunkowań i kierunków zagospodarowania przestrzennego. Chronią one również wartości środowiskowe i kulturowe występujące na danym terenie. W polskim prawie istnieje możliwość uzyskania pozwolenia na budowę nie tylko na podstawie miejscowego planu zagospodarowania przestrzennego, ale także poprzez decyzję o warunkach zabudowy (w przypadku braku planu miejscowego), która nie musi być zgodna z polityką przestrzenną gminy ani nie musi spełniać standardów środowiska, które uwzględniane są w akcie prawa miejscowego. Taka forma zagospodarowania przestrzeni często nie tworzy spójnej całości, co może doprowadzić do konfliktów przestrzennych, a także degradacji cennych elementów środowiska przyrodniczego.

W granicach obszaru objętego planem zlokalizowane są otulina Parku Krajobrazowego Pojezierza Łławskiego oraz Obszar Chronionego Krajobrazu Pojezierza Łławskiego – część A i B.

Ze względu na charakter dopuszczonej zabudowy i zagospodarowania, w tym zakazy związane z przedsięwzięciami mogącymi znacząco oddziaływać na środowisko oraz przy zastosowaniu pozostałych ustaleń planu i zasad ochrony środowiska nie należy się spodziewać występowania negatywnych oddziaływań na ww. obszary.

W granicach opracowania nie stwierdzono innych problemów ochrony środowiska, zarówno w zakresie gospodarki wodno-ściekowej, ochrony środowiska przyrodniczego, ochrony powietrza atmosferycznego oraz gospodarki odpadami, istotnych z punktu widzenia realizowanego dokumentu. Ponadto, dla zabezpieczenia środowiska przed negatywnymi wpływami, w projekcie planu wprowadzono zapisy, których realizacja w pełni zabezpieczy środowisko przyrodnicze.

Na terenie objętym opracowaniem występują grunty o łatwej, słabej i średniej przepuszczalności. Ponadto zgodnie z mapą hipsometryczną, na obszar planu jest zasadniczo równy, z wyjątkiem gruntów leśnych położonych wyżej niż pozostałe tereny.

W związku z tym w przypadku odprowadzania wód opadowych i roztopowych na terenie własnej działki należy spełnić warunki §19 ust. 1 rozporządzenia Ministra Środowiska z dnia 24 lipca 2006 r. w sprawie warunków, jakie należy spełnić przy wprowadzaniu ścieków do wód lub do ziemi, oraz w sprawie substancji szkodliwych dla środowiska wodnego (Dz. U. z 2006 r. Nr 137, poz. 984 ze zmianami).

Nie prognozuje się wystąpienia negatywnego oddziaływania skutków realizacji planu na obszary chronione. Istotnymi problemami ochrony środowiska, jednakże odnoszącymi się do całej gminy Łława są:

- stan jednolitych Części Wód Powierzchniowych i Podziemnych i wymogi ochrony wód przed zanieczyszczeniem;
- uwzględnienie dopuszczalnych poziomów hałasu dla terenów zabudowy mieszkaniowej;
- stan powietrza atmosferycznego, ochrona powietrza atmosferycznego z uwagi na odnotowanie na obszarze województwa przekroczenia;
- uwzględnienie problemów rozwiązań gospodarki wodno-ściekowej;
- gospodarka odpadami.

Zabudowa bezpośrednio niszczy całą florę oraz pośrednio faunę na terenie, który jest zajęty przez budynek, obiekt budowlany lub utwardzenie terenu. Również zmiana zagospodarowania (np. na zieleni urządzoną lub towarzyszącą zabudowie) niszczy występujące na tym terenie gatunki i zmienia w mniejszym lub większym stopniu lokalny ekosystem.

Obszar planu obejmuje tereny częściowo zabudowane w centralnej części gminy Łława, w granicach obrębów Kamień Duży, Kamień Mały, Wola Kamieńska, Rudzienice, wzdłuż dróg publicznych, w tym drogi powiatowej. W granicach obszaru zlokalizowane są jednak głównie tereny nieutwardzone, zieleni niskiej, średniowysokiej lub wysokiej, leśne, a także użytkowane rolniczo. Z tego powodu, analizowany teren stanowi obszar, na którym występują rośliny i zwierzęta typowe głównie dla terenów w użytkowaniu rolniczym oraz leśnym. Ponadto ze względu na lokalizację obszaru w sąsiedztwie Jeziora Łabędź, wzdłuż linii brzegowej wytworzyła się strefa ekotonowa, charakteryzująca się występowaniem gatunków zwierząt i roślin typowych dla środowiska lądowego oraz wodnego. Oprócz tego w granicach planu występuje roślinność towarzysząca zabudowie mieszkaniowej, zagrodowej, mniej lub bardziej urządzonej. W przypadku stwierdzenia występowania gatunków roślin lub zwierząt chronionych na podstawie inwentaryzacji wykonanej przed lub podczas etapu budowy danego obiektu budowlanego, będą obowiązywały odpowiednie przepisy prawa regulujące postępowanie w tym zakresie.

Tereny rolnicze, ze względu na prowadzoną na nich w większości monokulturę (w obrębie danej własności), oraz skoncentrowanych wysiłków w celu uprawy danego typu roślinności, nie posiadają bogatej bioróżnorodności. Mimo to stanowią tereny występowania gatunków roślin i zwierząt typowych dla środowiska rolniczego. Większą różnorodnością charakteryzują się natomiast grunty odłogowane, a także tereny leśne, zadrzewione i zakrzewione całkowicie lub częściowo. W związku z tym, że w większości są to grunty porolne, straciły one wiele gatunków roślin, które występowały na danym terenie przed działalnością człowieka, a proces sukcesji naturalnej nie odbudował w pełni puli gatunków roślin, a co za tym idzie również zwierząt na nich występujących.

Istniejąca różnorodność biologiczna zubożeje lub zostanie zastąpiona przez roślinność synantropijną, zagrodową lub ruderalną. W planie dla terenów zabudowy określono minimalne udziały powierzchni terenu biologicznie czynnego oraz maksymalne intensywności zabudowy i powierzchnie zabudowy, dzięki czemu zminimalizowany zostanie negatywny wpływ ustaleń planu na różnorodność biologiczną. Ponadto odsunięto linię zabudowy na odległość 20 m i wyznaczono strefę zieleni naturalnej, co umożliwi utrzymanie lub wytworzenie strefy ekotonowej na styku środowisk lądowego i wodnego, a co również stanowić będzie lokalny korytarz ekologiczny.

W związku z powyższym, uchwalenie miejscowego planu zagospodarowania

przestrzennego wpłynie negatywnie na różnorodność biologiczną, florę i faunę, ale nie będzie to bardzo znaczące oddziaływanie z uwagi na pozostawienie gruntów leśnych i większości rolnych w obecnym użytkowaniu.

Nie prognozuje się wystąpienia negatywnego oddziaływania na roślinność w sąsiedztwie planu z uwagi na zawarty nakaz, aby oddziaływanie z instalacji, związanych z przeznaczenia terenu nie powodowało przekroczenia standardów jakości środowiska określonych w przepisach odrębnych poza terenem, do którego inwestor posiada tytuł prawny. Charakter nowych inwestycji, przy zachowanych wskazaniach i obwarowaniach zawartych w projekcie planu, nie powinien powodować zagrożenia dla zdrowia ludzi. Plan znacznie ogranicza lokalizację przedsięwzięć znacząco oddziałujących na środowisko. Ponadto nakazano, aby oddziaływanie z instalacji, związanych z przeznaczeniem terenu nie powodowało przekroczenia standardów jakości środowiska określonych w przepisach odrębnych, poza terenem, do którego inwestor posiada tytuł prawny. Dzięki temu nie zostaną przekroczone żadne dopuszczalne poziomy zanieczyszczeń w granicach planu.

W sąsiedztwie południowej części opracowania przebiega linia kolejowa nr 353, która z uwagi na położenie poza obszarem opracowania nie wpływa istotnie na uciążliwości hałasowe dla terenów mieszkaniowych. Jednakże hałas jest obecnie jednym z istotniejszych „zanieczyszczeń” środowiska. Wpływ na to ma powszechność zjawiska oraz jego skutki oddziaływania na ludzi. W świetle przepisów o ochronie środowiska pod pojęciem hałasu należy rozumieć dźwięki o częstotliwościach od 16 Hz do 16.000 Hz.

Oprócz ustalenia wysokości poziomu hałasu, istotnym zagadnieniem z punktu widzenia ochrony środowiska jest określenie zasięgu tego czynnika, na który z kolei wpływają:

- wysokość źródła hałasu,
- wysokość punktu obserwacji,
- wartość impedancji akustycznej gruntu,
- warunki atmosferyczne.

Zmienność tych czynników powoduje, że trudno przewidzieć, jak będzie się rozprzestrzeniać hałas, jakie natężenie osiągnie w danych punktach, i w razie uciążliwości (choćby rozumianej jako przekroczenie dopuszczalnego poziomu hałasu), jakie należy zastosować rozwiązania w celu ograniczenia jego poziomu.

Dla zabezpieczenia przed hałasem powinny być zastosowane rozwiązania techniczne i organizacyjne minimalizujące niekorzystne oddziaływania tego czynnika.

W sąsiedztwie obszaru przebiega droga krajowa nr 16, natomiast w granicach obszaru objętego planem przebiegają drogi powiatowe. W związku z tym można się spodziewać negatywnego wpływu ruchu samochodowego na tereny zabudowy. Brak jest jednak jakichkolwiek danych dotyczących hałasu komunikacyjnego na tej drodze. Poza tym większość obszaru planu zlokalizowana jest w rejonie dróg gminnych i powiatowych. Na podstawie wizji terenowej stwierdzono, że natężenie ruchu na drogach lokalnych nie jest znaczne. W celu ewentualnej minimalizacji negatywnego wpływu zanieczyszczenia spalinami oraz hałasu komunikacyjnego, w planie wyznaczono tereny, należące do odpowiednich typów terenów zgodnie z przepisami odrębnymi dotyczącymi ochrony przed hałasem. Dopuszczono również stosowanie środków technicznych mających na celu minimalizację ewentualnego negatywnego oddziaływania akustycznego, co powinno umożliwić zachowanie odpowiednich poziomów akustycznych na terenach wymagających takiej ochrony.

Na obszarze objętym projektem planu nie ma zakazu lokalizacji inwestycji celu publicznego, w tym stacji bazowych telefonii komórkowych. Ich lokalizacja mogłaby wpłynąć

negatywnie na ludzi w związku z oddziaływaniem pól elektromagnetycznych. Wpływ ten uzależniony jest jednak od umiejscowienia tej stacji, czego nie można przewidzieć na etapie tworzenia planu. W chwili obecnej na terenie objętym planem nie ma stacji bazowych telefonii komórkowej. W granicach opracowania zlokalizowane jest Jezioro Łabędź, w związku z tym plan zakazuje lokalizacji przedsięwzięć mogących zawsze i potencjalnie znacząco oddziaływać na środowisko z dopuszczeniem inwestycji celu publicznego i wyjątków określonych w uchwale. Ponadto zachowano strefę wolną od zabudowy w odległości 20 m od granicy terenów Z. Z tego powodu nie prognozuje się wystąpienia znaczącego wpływu skutków realizacji planu na wody powierzchniowe. Odpowiednie zapisy dotyczące wyposażenia w sieci infrastruktury technicznej powinny zminimalizować ewentualny negatywny wpływ na wody powierzchniowe znajdujące się poza granicami planu oraz wody Jeziora Łabędź.

Ponadto działania porządkujące, które powinny zapoczątkować rozwiązania określone mpzp w zakresie gospodarki wodno-ściekowej powinny pozytywnie wpłynąć na stan wód. Uzbrojenie terenów zainwestowanych w kanalizację przy jednoczesnym odprowadzeniu ścieków do oczyszczalni pozwoli na uniknięcie zrzutów nieoczyszczonych ścieków do środowiska oraz poprawę stanu sanitarnego terenu planu.

Potencjalne zagrożenie dla jakości środowiska wodnego stanowią wody opadowe i roztopowe pochodzące z powierzchni uszczelnionych dróg wewnętrznych i parkingów (w przypadku braku kanalizacji deszczowej). Wody opadowe i roztopowe zawierają w swoim składzie wszystkie składniki powietrza atmosferycznego, które są wmywane w czasie opadu, części mineralne (piasek) pochodzące z powierzchni ziemi oraz substancje ropopochodne. Poza gazami atmosferycznymi występują również substancje, będące pochodnymi eksploatacji pojazdów, np. pył gumowy, substancje wmywane z materiałów z których zbudowana jest droga. Wody opadowe mogą również absorbować emitowane do atmosfery produkty spalania paliw - tlenki azotu NO*, dwutlenek siarki SO₂, tlenek węgla CO i dwutlenek węgla CO₂. Plan dopuszcza możliwość realizacji kanalizacji deszczowej.

Na obszarze objętym projektem planu brak jest istotnych źródeł emisji zanieczyszczeń do powietrza atmosferycznego, z uwagi na to, że tylko część obszaru opracowania jest zabudowana, w tym przede wszystkim budynkami mieszkalnymi jednorodzinnymi, a także budynkami produkcyjnymi i usługowymi. Potencjalnym źródłem zanieczyszczeń są natomiast istniejące gospodarstwa zajmujące się hodowlą drobiu, brak jest jednakże badań dotyczących tych gospodarstw. Na drogach publicznych zlokalizowanych w granicach projektu planu nie przeprowadzono badań natężenia ruchu, jednak podczas wizji terenowej nie stwierdzono występowania znacznego ruchu samochodowego.

Ustalenia planu minimalizują także ewentualny negatywny wpływ na powietrze poprzez nakaz, aby oddziaływanie z instalacji, związanych z przeznaczeniem terenu nie powodowało przekroczenia standardów jakości środowiska określonych w przepisach odrębnych poza terenem, do którego inwestor posiada tytuł prawny.

Dopuszczona w planie projektowana zabudowa mogłaby dodatkowo wpływać negatywnie na powietrze poprzez stosowanie paliw wysokoemisyjnych. Z tego powodu ustalono stosowanie do celów grzewczych i technologicznych paliw charakteryzujących się najniższymi wskaźnikami emisyjnymi takich jak: paliwa płynne, gazowe, drewno lub energii elektrycznej albo odnawialnych źródeł energii, dzięki czemu zostanie zminimalizowane negatywne oddziaływanie zabudowy na powietrze atmosferyczne.

Dodatkowym czynnikiem minimalizującym negatywne oddziaływanie na powietrze atmosferyczne jest strefa zieleni naturalnej wzdłuż Jeziora Łabędź oraz pozostawienie

terenów leśnych w obecnym użytkowaniu. Zieleń zlokalizowana w tej części planu, oprócz funkcji ochronnej dla wód powierzchniowych będzie oczyszczała powietrze z ewentualnych pyłów związanych głównie z działalnością i funkcjonowaniem człowieka albo ze spalinami samochodowymi.

Na prawie całym obszarze planu dopuszcza się realizację zabudowy. Tereny znajdujące się w jego granicach są w części zabudowane, natomiast w pozostałej części to tereny rolnicze, leśne i zieleni, niezagospodarowane. W związku z możliwością powstania nowych budynków, dojazdów i dojazdów oraz dodatkowych utwardzeń terenu, prognozuje się wystąpienie negatywnego wpływu na powierzchnię ziemi. W planie nakazano zachowanie odpowiednich udziałów powierzchni terenu biologicznie czynnego, co zminimalizuje negatywne oddziaływanie na ten element środowiska oraz ograniczono intensywność i powierzchnię zabudowy. Ponadto w celu zminimalizowania skutków realizacji inwestycji na stan gleb, pomimo braku odpowiedniego zapisu w mpzp, wskazane jest wykorzystanie warstwy próchnicznej gleby.

Duże znaczenie dla zabezpieczenia gruntu przed degradacją ma również właściwe postępowanie z odpadami, zgodne z gminnym planem gospodarki odpadami. Odpady wytwarzane na terenie opracowania należeć będą do grupy odpadów komunalnych oraz w przypadku zabudowy usługowej do odpadów z sektora gospodarczego (na terenach usługowych). W obu grupach odpadów mogą występować odpady zakwalifikowane zgodnie z przepisami szczególnymi do niebezpiecznych. Władze lokalne są zobowiązane między innymi do zapewnienia selektywnej zbiórki odpadów komunalnych oraz pojemników na odpady niebezpieczne i ich właściwe zagospodarowanie. Odpady powinny segregacji w miejscu wytworzenia i dalej być przekazywane do utylizacji. Projekt planu ustala nakaz, aby gromadzenie i usuwanie odpadów było prowadzone w sposób zgodny z ustaleniami przepisów odrębnych, czyli z ustawą z dnia 14 grudnia 2012 r. o *odpadach*. Działania te powinny uwzględniać segregację odpadów i właściwego zabezpieczania odpadów niebezpiecznych.

Na obszarze planu występuje w większości krajobraz małej miejscowości, wiejski, częściowo zabudowany albo porolny – odłogów zadrzewionych lub częściowo zadrzewionych i zakrzewionych. Istniejąca zabudowa jest rozproszona, a zrealizowane budynki nie stanowią dominant wysokościowych i przestrzennych – nie wyróżniają się w krajobrazie. Tereny niezabudowane częściowo uzupełniają tereny budowlane lub stanowią ich integralną część (np. gospodarstwa rolne, których przedłużeniem są tereny roli). W wyniku uchwalenia projektu planu, na danym terenie będzie mogła powstać zabudowa z zachowaniem określonych wskaźników zabudowy oraz zasad zagospodarowania, odpowiadająca funkcjom i parametrom istniejącej na danym terenie oraz sąsiadującej zabudowy mieszkaniowej. Prognozuje się również zmianę charakteru analizowanych obszarów z terenów wiejskich, zabudowy zagrodowej i rolniczej, na zabudowę mieszkaniową i mieszkaniowo-usługową.

W związku z przekształceniem terenów zieleni na tereny budowlane, zmieni się krajobraz, typowy obecnie dla terenów porolnych wsi na krajobraz podmiejski o dominującej zabudowie mieszkaniowej jednorodzinnej. Jednak dzięki zastosowanym w uchwale wskaźnikom kształtowania zabudowy i zasadom zagospodarowania terenu, przyszłe zabudowania powinny odpowiadać istniejącym w sąsiedztwie budynkom i umożliwić zachowanie ładu przestrzennego. Krajobraz mający powstać na danym terenie, będzie stanowił kontynuację krajobrazu kształtującego się lub wykształconego w wielu miejscowościach gminy oraz aglomeracji warszawskiej. W granicach opracowania nie przewiduje się powstania jakichkolwiek dominant architektonicznych, ani wysokościowych.

Teren objęty planem położony jest poza zasięgiem obszarów chronionych Natura 2000. Najbliższymi formami ochrony przyrody są położone w odległości około 500 m w stronę zachodnią Obszar Natura 2000 Ostoja Ławska oraz Obszar Natura 2000 Lasy Ławskie. Pozostałe formy ochrony przyrody Natura 2000, w tym Obszar Natura 2000 Dolina Drwęcy zlokalizowane są w większej odległości od obszaru objętego planem (6,5 km).

Jednakże w związku z zapisami, chroniącymi przyrodę (§5 projektu uchwały) nie przewiduje się negatywnego wpływu na cele i przedmiot obszaru Natura 2000.

Zgodnie z art. 33 ust. 1 ustawy z dnia 16 kwietnia 2004 r. o ochronie przyrody, zabrania się podejmowania działań mogących, osobno lub w połączeniu z innymi działaniami, znacząco negatywnie oddziaływać na cele ochrony obszaru Natura 2000, w tym w szczególności pogorszyć stan siedlisk przyrodniczych lub siedlisk gatunków roślin zwierząt, dla których ochrony wyznaczono obszar Natura 2000 lub wpłynąć negatywnie na gatunki, dla których ochrony został wyznaczony obszar Natura 2000, lub pogorszyć integralność obszaru Natura 2000 lub jego powiązania z innymi obszarami. Stosownie do art. 55 ust. 2 ustawy o oś projekt dokumentu mpzp, o którym mowa w art. 46 lub 47, nie może zostać przyjęty, o ile nie zachodzą przesłanki, o których mowa w art. 34 ustawy z dnia 16 kwietnia 2004 r. o ochronie przyrody, jeżeli ze strategicznej oceny oddziaływania na środowisko wynika, że może on znacząco negatywnie oddziaływać na obszar Natura 2000.

Ponadto dla ww. przedsięwzięć, istnieje konieczność przeprowadzenia oceny oddziaływania na środowisko w zakresie, zgodnym z zapisami ustawy z dnia 3 października 2008 r. o udostępnianiu informacji o środowisku jego ochronie, udziale społeczeństwa w ochronie środowiska oraz o ocenach oddziaływania na środowisko. W ramach postępowania administracyjnego w sprawie oceny oddziaływania na środowisko, w trakcie którego zostanie rzetelnie rozważony wpływ planowanego przedsięwzięcia na wszystkie aspekty, w tym na środowisko gruntowe-wodne oraz przyrodnicze, mając na uwadze florę faunę terenu, a także na zdrowie życie ludzi. W ostateczności, o możliwości realizacji inwestycji przesądzi zatem wynik dokonanej oceny oraz ustalone na jej podstawie warunki realizacji, zapisane skonkretyzowane w decyzji środowiskowej, która wydawana jest po uprzednim uzgodnieniu z właściwymi organami, wymienionymi w ustawie z dnia 3 października 2008 r. o udostępnianiu informacji o środowisku jego ochronie, udziale społeczeństwa w ochronie środowiska oraz o ocenach oddziaływania na środowisko.

Ponadto w związku z faktem, iż projekt planu dopuszcza głównie zabudowę mieszkaniową, mieszkaniowo-usługową, letniskową oraz w niewielkiej części produkcyjno-usługową i hodowlaną oraz, że ogranicza się realizację przedsięwzięć mogących znacząco oddziaływać na środowisko, również nie przewiduje się negatywnego wpływu projektu planu na integralność istniejących obszarów Natura 2000.

W miejscowym planie zagospodarowania przestrzennego wprowadzono następujące rozwiązania, mające na celu minimalizację negatywnych oddziaływań na środowisko:

- nakaz aby oddziaływanie z instalacji, związanych z przeznaczeniem terenu nie powodowało przekroczenia standardów jakości środowiska określonych w przepisach odrębnych poza terenem, do którego inwestor posiada tytuł prawny – zachowanie norm jakości środowiska określonych w przepisach szczegółowych;
- ograniczenie lokalizacji przedsięwzięć znacząco oddziałujących na środowisko – zachowanie norm jakości środowiska określonych w przepisach szczegółowych;
- ograniczenie intensywności zabudowy – minimalizacja antropopresji;
- nakaz zachowania odpowiednich udziałów powierzchni terenu biologicznie czynnego oraz wyznaczenie terenu zieleni urządzonej – zminimalizowanie negatywnego wpływu

- na różnorodność biologiczną i florę;
- wyznaczenie strefy zieleni naturalnej z zakazem zabudowy od Jeziora Łabędź – minimalizacja negatywnego oddziaływania na teren wód powierzchniowych, pozytywny wpływ na zachowanie różnorodności biologicznej w strefie ekotonowej i wytworzenie lokalnego korytarza ekologicznego, pośrednio pozytywny wpływ na powietrze;
 - nakaz podłączenia do sieci wodociągowej i kanalizacji sanitarnej (z wyjątkiem dopuszczeń określonych w planie) – zachowanie jakości środowiska gruntowo-wodnego na terenie opracowania oraz ilości i jakości wód podziemnych;
 - stosowanie do zaopatrzenia w ciepło do celów grzewczych i technologicznych paliw charakteryzujących się najniższymi wskaźnikami emisyjnymi – zachowanie norm jakości powietrza atmosferycznego na terenie opracowania, zminimalizowanie negatywnego wpływu zabudowy;
 - zagospodarowanie odpadów zgodnie z przepisami odrębnymi.

Podsumowując stwierdza się, że proponowane w projekcie planu zagospodarowania przestrzennego rozwiązania, dotyczące terenu położonego na terenie obrębów Kamień Duży, Kamień Mały, Wola Kamieńska, Rudzienice, odnoszą się przede wszystkim do zachowania istniejącej zabudowy lub jej uzupełnienia poprzez dopuszczenie zabudowy na istniejących terenach niezagospodarowanych. Należy założyć, że przy stosowaniu się do wyżej przedstawionych wytycznych prognozy, a także przy kontroli przez służby wojewódzkie i samorządowe prowadzonych inwestycji oraz przestrzeganiu zasad zagospodarowania wynikających z projektu planu miejscowego, proponowane w nim zmiany sposobu zagospodarowania nie spowodują degradacji środowiska przyrodniczego.

W związku z powyższym projekt miejscowego planu zagospodarowania przestrzennego można więc uznać za zgodny z zasadami ochrony środowiska.

OŚWIADCZENIE

Zgodnie z art. 51 ust. 2 pkt 1 lit. f ustawy z dnia 3 października 2008 r. o udostępnianiu informacji o środowisku i jego ochronie, udziale społeczeństwa w ochronie środowiska oraz o ocenach oddziaływania na środowisko (Dz. U. z 2017 r., poz. 1405), w związku z art. 74a ust. 2 ww. ustawy oświadczam, że:

- ukończyłem, w rozumieniu przepisów o szkolnictwie wyższym, co najmniej studia pierwszego stopnia lub studia drugiego stopnia, lub jednolite studia magisterskie na kierunkach związanych z kształceniem w obszarze:
- a) nauk ścisłych z dziedzin nauk chemicznych,
 - b) nauk przyrodniczych z dziedzin nauk biologicznych oraz nauk o Ziemi,
 - c) nauk technicznych z dziedzin nauk technicznych z dyscyplin: biotechnologia, górnictwo i geologia inżynierska, inżynieria środowiska,
 - d) nauk rolniczych, leśnych i weterynaryjnych z dziedzin nauk rolniczych, nauk leśnych.
- ukończyłem, w rozumieniu przepisów o szkolnictwie wyższym, co najmniej studia pierwszego stopnia lub studia drugiego stopnia, lub jednolite studia magisterskie i posiadam co najmniej 5-letnie doświadczenie w pracach w zespołach przygotowujących raporty o oddziaływaniu przedsięwzięcia na środowisko lub prognozy oddziaływania na środowisko, lub brałem udział w przygotowaniu co najmniej 5 raportów o oddziaływaniu przedsięwzięcia na środowisko lub prognoz oddziaływania na środowisko.

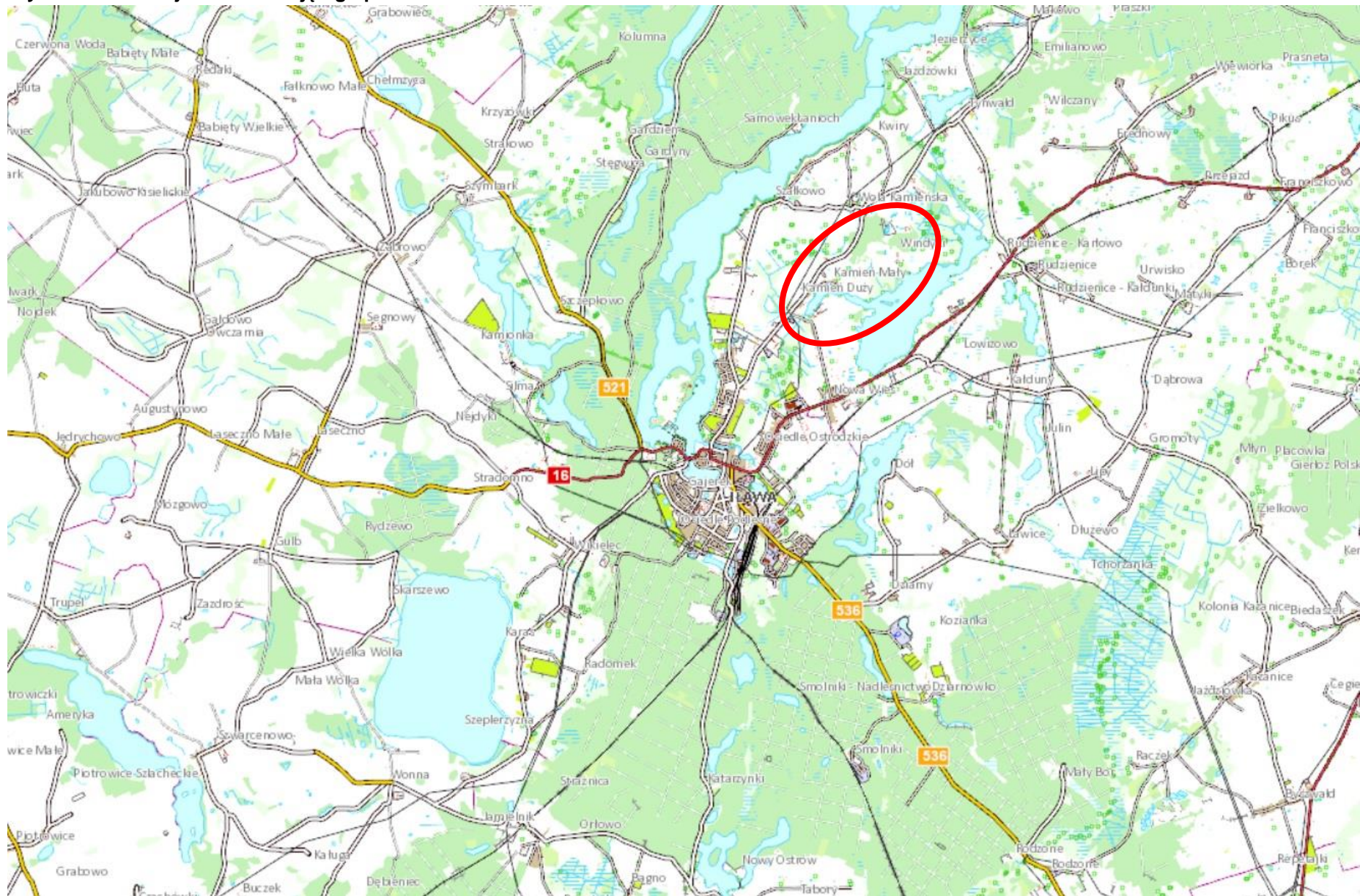
Jestem świadomy odpowiedzialności karnej za złożenie fałszywego oświadczenia.

Michał Chlebowski



(podpis autora prognozy oddziaływania na środowisko,
a w przypadku zespołu autorów - kierującego tym
zespołem)

Ryc. 16 Lokalizacja obszaru objętego planem



Źródło: geoportal.gov.pl