

„DAN-TOR” spółka z o.o.
14 - 200 Iława ul. K. Odnowiciela 1/41
t e l. kom. 793 123 153
e-mail dan-ilawa@wp.pl



STADIUM	PROJEKT ORGANIZACJI RUCHU NA CZAS ROBÓT DROGOWYCH
BRANŻA	Drogowa CPV45 23 31 20-6
OBIEKT	Przebudowa drogi powiatowej Nr 1301N gr. woj. (Łatkowo) – Bajdy – Zalewo
ADRES	Droga powiatowa nr 1301N gr. woj. (Łatkowo) – Bajdy – Zalewo dz. nr: 304, 195/1, 195, 344/1 obręb 1, Gmina Zalewo
INWESTOR	Powiatowy Zarząd Dróg w Iławie 14-200 Iława, ul. Tadeusza Kościuszki 33A
PROJEKTANT	inż. Grzegorz Drzycimski uprawnienia budowlane do wykonywania samodzielnych funkcji projektanta oraz kierownika budowy i robót w specjalności konstrukcyjno-inżynierskiej w zakresie dróg lotniskowych dróg startowych i manipulacyjnych nr 191/81/OL
DATA	31.08.2018

“DAN-TOR” spółka z o.o.
14-200 IŁAWA UL. K. Odnowiciela 1/41
tel. 793-123-153

PROJEKT ORGANIZACJI RUCHU

NA CZAS ROBÓT DROGOWYCH

OBIEKT: **Przebudowa drogi powiatowej Nr 1301N
gr. woj. (Łatkowo) – Bajdy – Zalewo**

BRANŻA: drogowa CPV 45 23 31 20-6

INWESTOR: Powiatowy Zarząd Dróg w Iławie
14-200 Iława, ul. Tadeusza Kościuszki 33A

PROJEKTANT: inż. Grzegorz Drzycimski uprawnienia budowlane do wykonywania
samodzielnych funkcji projektanta oraz kierownika budowy i robót
w specjalności konstrukcyjno-inżynierskiej w zakresie dróg
lotniskowych dróg startowych i manipulacyjnych
nr 191/81/OL

.....

DATA: 31.08.2018

DT4D.421.30.2018

Iława, 20.08.2018 r.

DAN – TOR
Daniel Drzycimski
ul. K. Odnowiciela 1/41
14-200 Iława

Na podstawie § 7 ust. 2 pkt 4 rozporządzenia Ministra Infrastruktury z dnia 23 września 2003 r. w sprawie szczegółowych warunków zarządzania ruchem na drogach oraz wykonywaniem nadzoru nad tym zarządzaniem (Dz. U. z 2017 r., poz. 784) oraz uchwały Nr 208/915/14 Zarządu Powiatu Iławskiego z dnia 27 maja 2014 r. w sprawie upoważnienia do załatwiania spraw w zakresie zarządu drogami powiatowymi:

opiniuje projekt tymczasowej organizacji ruchu w pasie drogi powiatowej Nr 1301N Gr. woj. (Łatkowo) – Bajdy- Zalewo w zakresie oznakowania robót dla zadania: „Przebudowa drogi powiatowej Nr 1301N gr. województwa (Łatkowo) – Bajdy – Zalewo”

z uwagami:

1. Projektowane oznakowanie zgodne z rozporządzeniem Ministra Infrastruktury z dnia 3 lipca 2003 r. w sprawie szczegółowych warunków technicznych dla znaków i sygnałów drogowych oraz urządzeń bezpieczeństwa ruchu drogowego i warunków ich umieszczania na drogach (Dz. U. Nr 220, poz.2181) Wykonawca robót wykona na koszt własny.
2. Wykonawca robót zobowiązany jest do nadzoru nad stanem, czytelnością i kompletnością oznakowania, a przypadku stwierdzenia nieprawidłowości do ich natychmiastowego usunięcia.
3. W przypadku konieczności wprowadzenia zmian w trakcie obowiązywania tymczasowej organizacji ruchu odpowiednią dokumentację przygotowuje Wykonawca robót.
4. O terminie wprowadzenia przedmiotowej organizacji ruchu należy powiadomić PZD w Iławie.
5. Po zakończeniu robót tymczasową organizację ruchu zdemontować i przywrócić stałą .

Załączniki;

1. Projekt tymczasowej organizacji ruchu

Otrzymują:

1. Adresat
2. aa

z up. Zarządu Powiatu
mgr inż. Lech Tatarek
Dyrektor Powiatowego Zarządu Dróg
w Iławie

Opracowała:

Edyta Filaber, tel.89/644 80 64

KARTA UZGODNIENÍ

Dotycząca zaopiniowania projektu zmiany organizacji ruchu na czas robót drogowych
przebudowa drogi powiatowej nr 1301N gr. woj. (Latkowo) – Bajdy - Zalewo

Opiniujący:

Komenda Powiatowa Policji w Iławie

Opiniuję bez uwag.

16.08.2018r.
data

NACZELNIK
WYDZIAŁU RUCHU DROGOWEGO
KPP w Iławie

podinsp. Sławomir Kołpachi

.....
podpis i pieczętka

OPIS TECHNICZNY

organizacji ruchu na czas robót drogowych

1. Podstawa opracowania

- zlecenie od Inwestora
- Rozporządzenie Ministrów Infrastruktury oraz Spraw Wewnętrznych i Administracji z dnia 31 lipca 2002 roku w sprawie znaków i sygnałów drogowych (Dz. U. Nr 170 poz. 1393 z późniejszymi zmianami)
- Rozporządzenie Ministra Infrastruktury z 3 lipca 2003 roku – w sprawie szczegółowych warunków technicznych dla znaków i sygnałów drogowych oraz urządzeń bezpieczeństwa ruchu drogowego i warunków ich umieszczania na drogach wraz z załącznikami nr 1-4 (Dz. U. Nr. 220 poz. 2181 z późniejszymi zmianami)
- Rozporządzenie Ministra Infrastruktury z 23 września 2003 r w sprawie szczegółowych warunków zarządzania ruchem na drogach oraz wykonywania nadzoru nad tym zarządzaniem (Dz. U. z 2017 r poz. 784 z późniejszymi zmianami)
- Ustawy Prawo o Ruchu drogowym z dnia 20 czerwca 1997 (Dz.U.2012.1137 z późniejszymi zmianami),

2. Uzasadnienie wprowadzanych zmian

Celem opracowania jest zabezpieczenie prac drogowych podczas przebudowy drogi powiatowej nr 1301N na odcinku 3,936 km. Tymczasowe oznakowanie na czas wykonywania robót drogowych wprowadzi bezpieczeństwo ruchu poruszających się pojazdami mechanicznymi, a także pieszych.

3. Stan istniejący dróg

Investycja zlokalizowana jest na terenie gminy Zalewo w powiecie ławskim, w woj. warmińsko-mazurskim.

Długość przebudowywanej drogi wraz ze skrzyżowaniami wynosi łącznie 3903,00 m. Początek opracowania znajduje się na granicy powiatu ławskiego i Sztumskiego w msc Latkowo a koniec opracowania znajduje się za ciekim wodnym Szlazówka na połączeniu starej i nowej nawierzchni bitumicznej. Obecnie droga posiada nawierzchnię asfaltową. Szerokość istniejącej drogi wynosi 4,00 – 4,30 m. Droga posiada odwodnienie powierzchniowe poprzez spadki podłużne i poprzeczne, oraz rowy drogowe.

Planowana inwestycja przebiega przez teren zabudowany (msc Bajdy) oraz teren niezabudowany pomiędzy miejscowościami (Latkowo - Bajdy i Bajdy - Zalewo). Pas drogowy zagospodarowany i uzbrojony w sieci. Działki sąsiadujące z pasem drogowym to działki budowlane z zabudową jednorodzinną, zagrodową, gospodarstwa rolne, użytki rolne.

Parametry istniejące drogi

- odcinek	- dł. 3,903 km
- droga klasy	L
- kategoria ruchu	KR 1
- prędkość projektowa	Vp= 30 km/h
- obciążenie	80 kN/oś
- szer. jezdni	4,00-4,30 m

4. Stan projektowany

Początek projektowanej przebudowy zlokalizowany jest na granicy powiatu ławskiego i sztumskiego w msc. Latkowo a koniec opracowania znajduje się za ciekami wodnymi Szlazówka na połączeniu starej i nowej nawierzchni bitumicznej. Na trasie droga przebiega przez miejscowość Bajdy. Na trasie w msc Bajdy znajduje się skrzyżowanie z drogą powiatową nr 1184N w kierunku msc. Wielki Dwór. Planowana inwestycja przebiega przez teren zabudowany (msc Bajdy) oraz teren niezabudowany pomiędzy miejscowościami (Latkowo - Bajdy i Bajdy - Zalewo). Pas drogowy zagospodarowany i uzbrojony w sieci. Działki sąsiadujące z pasem drogowym to działki budowlane z zabudową jednorodzinną, zagrodową, gospodarstwa rolne, użytki rolne. Projektowany układ drogowy pokrywa się z obecnym przebiegiem jezdni drogi powiatowej nr 1301N. Droga krzyżuje się z ciekami wodnymi na których są zlokalizowane przepusty kamienne i betonowe. Wszystkie przepusty pod drogą są przeznaczone do remontu ścianek czołowych i zabezpieczone barierami energochłonnymi. Zaprojektowano przekrój drogowy jezdni o nawierzchni bitumicznej szer. 5,50 m z obustronnymi poboczami gruntowymi umocnionymi szer. 1,00 m. W msc. Bajdy zaprojektowano w msc. istniejących zatok nowe zatoki autobusowe z chodnikami – peronami szer. 2,00 m. Na zjazdach publicznych na drogi gruntowe gminne oraz zjazdach indywidualnych na posesje i pola ułożona zostanie nawierzchnia utwardzona z betonu asfaltowego. W ramach pasa drogowego planuje się oczyszczenie, odtworzenie i wykonanie rowów przydrożnych. Na zjazdach na drogi boczne, w ciągu rowów przydrożnych, wykonane zostaną przepusty o średnicy 40cm. Na całym odcinku przebudowy drogi zostaną ustawione nowe znaki pionowe zgodnie z zatwierdzoną organizacją docelową ruchu. W msc. Bajdy pomiędzy zatokami autobusowymi wprowadzono przejście dla pieszych oznakowane malowaniem poziomym i oznakowaniem pionowym aktywnym oraz oświetlenie solarne.

Parametry projektowanej drogi

- | | |
|--|-------------------|
| - odcinek | - dł. 3,903 km |
| - przyjęto założenia projektowe przy uspokajaniu ruchu | |
| - droga klasy | - L |
| - kategoria ruchu | - KR 2 |
| - prędkość projektowa | - $V_p = 30$ km/h |
| - obciążenie | - 100 kN/oś |
| - szer. jezdni | - 5,50 m |

5. Charakterystyka ruchu i opis zagrożeń

Brak pomiarów natężenia ruchu. Wg obserwacji ruch na drodze powiatowej jest mały, głównie samochody osobowe i sprzęt rolniczy. Prace prowadzone w ramach tego projektu nie będą powodować innych zagrożeń w ruchu niż te występujące przy obecnym stanie.

Wśród możliwych zagrożeń są:

- potrącenia pieszego (pracowników wykonawcy robót)
- zderzenia z pojazdami i maszynami budowy (prace bitumiczne, prace z wykorzystaniem ciężkiego sprzętu budowlanego, koparki, walce drogowe, środki transportowe).
- zagrożenia wykopy, koryta pod w-wy konstrukcyjne
- duże uskoki i nierówności terenu mogące spowodować uszkodzenia pojazdów
- uderzenia podczas transportu materiałów wielkogabarytowych
- odpryski luźnego materiału (kruszywo)

6. Opis zmian w organizacji ruchu

Schematy organizacji ruchu załączone do tego projektu zostały przygotowane na potrzeby wykonania robót drogowych w ramach realizacja przebudowy drogi powiatowej nr 1301N.

Do w/w prac należy zaliczyć:

- zdjęcie humusu;
- roboty rozbiórkowe nawierzchni drogowych
- wykonanie robot ziemnych
- ustawienie krawężników, obrzeży na ławie betonowej z oporem
- wykonanie konstrukcji i nawierzchni zatok autobusowych
- wykonanie konstrukcji i nawierzchni chodników – peronów
- wykonanie konstrukcji i nawierzchni zjazdów
- oczyszczenie i remont rowów
- wykonanie poszerzenia konstrukcji i nawierzchni jezdni
- wzmocnienie istniejącej konstrukcji nawierzchni i podniesienie jej nośności
- montaż barier ochronnych
- wykonanie oświetlenia
- remont przepustów pod drogą i zjazdami
- wymiana oznakowania pionowego
- malowanie znaków poziomych

Prace w zakresie robót drogowych będą wykonywane w następującej kolejności:

- a) prace przygotowawcze, pomiarowe
- b) prace ziemne
- c) roboty rozbiórkowe
- d) korytowanie
- e) ustawienie krawężników, obrzeży
- f) budowa konstrukcji
- g) budowa nawierzchni
- h) skarpowanie
- i) wykonanie oznakowania

Wykonanie prac nie będzie wymagać zmiany organizacji ruchu polegającej na wyznaczeniu objazdu. Ruch odbywać się będzie połową jezdni lub całą jezdnią (w przypadku prac prowadzonych na poboczu drogi).

Schematy do realizacji w/w robót drogowych podzielono na dwie grupy:

1. Schematy powtarzalne dla robót prowadzonych na odcinkach dróg poza obszarem zabudowanym
2. Schematy powtarzalne dla robót prowadzonych na odcinkach dróg zlokalizowanych w obszarze zabudowanym

Odcinki drogi powiatowej zlokalizowane w terenie zabudowanym w miejscowości Bajdy są drogami o przekroju bardzo zbliżonym do odcinków poza obszarem zabudowanym. Oprócz tego są to odcinki jednorodne nie różniące się od siebie charakterem otoczenia oraz zakresem wykonywanych prac, które nie wpłyną na sposób oznakowania prac. W związku z powyższym proponuje się realizować prace również według schematów powtarzalnych.

Prace prowadzone będą głównie przy wprowadzonym zawężeniu jednostronnym jezdni z zajęciem połowy jezdni.

Dla usprawnienia ruchu wprowadza się sterowanie ruchem. W sytuacji krótkotrwałego zajęcia pasa ruchu lub w przypadku tworzenia się zatorów w ruchu (np. z powodu nierównomiernych potoków ruchu) wprowadzone będzie ręczne kierowanie ruchem. W pozostałych przypadkach sterowanie ruchem odbywać się będzie za pośrednictwem sygnalizacji świetlnej.

Na wyjazdach z dróg gruntowych nie objętych działaniem sygnalizacji, Wykonawca zapewni pracowników (odpowiednio przeszkolonych do kierowania ruchem), którzy będą informować o ruchu wahadłowym i odpowiednio kierować pojazdami wyjeżdżającymi.

Pracownicy do kierowania ruchem ustawieni będą przy wyjazdach z dróg bocznych oraz na obu końcach ruchu wahadłowego. Sygnaliści będą w stałym kontakcie radiowym.

W przypadku kiedy nie będzie konieczności zajęcia pasa ruchu, a prace będą mogły być prowadzone przy zajęciu tylko pobocza drogi (do dyspozycji ruchu samochodowego pozostanie min. 5,00 m).

Wykonawca zapewni odpowiednie ciągi piesze. Wyznaczając tymczasowe ciągi piesze należy wykorzystywać istniejące pobocza.

Po zakończeniu prac na odcinku wyłączonym z ruchu Wykonawca pozostawi pas drogowy w stanie umożliwiającym poruszanie się pojazdów i pieszych.

Strefa robót oznakowana będzie znakami ostrzegawczymi A-14, A-12a/b/c, A-29 (lub A-30 z tabliczką „Ręczne kierowanie ruchem”).

Prace będą prowadzone przy wprowadzonym ograniczeniu prędkości do 40km/godz. i zakazie wyprzedzania.

Bezpośrednia strefa robót wygradzona będzie urządzeniami bezpieczeństwa ruchu drogowego (wygradzenia poprzeczne – tablica prowadząca U-3d i bariera drogowa U-20b, wygradzenie podłużne – tablica kierująca U-21a/b oraz tablice U-3a/b).

W przypadku odcinków robót gdzie będzie wykonywana pełna wymiana gruntów, a prace będą prowadzone w głębokich wykopach, wprowadzone będą wygradzenia strefy robót w formie barier typu Mini Guard, ustawionych w miejscu tablic kierujących U-21a/b.

Na tablicach prowadzących U-3d i zaporach drogowych U-20b zastosowane będą światła ostrzegawcze U-35.

Pojazdy wykonujące czynności na drodze muszą wysyłać światło ostrzegawcze barwy pomarańczowej, a pracownicy wykonujący prace w pasie drogowym muszą być ubrani w odzież ostrzegawczą.

Ustawianie znaków należy rozpocząć od znaków ostrzegawczych, następnie znaki zakazu.

Znaki istniejące, kolidujące z tymczasowym oznakowaniem zostaną zasłonięte na czas obowiązywania tymczasowej organizacji ruchu.

Szczegóły organizacji przedstawiają załączone rysunki.

7. Termin realizacji

Termin realizacji – do końca 2020

8. Oznakowanie

Oznakowanie zastosowane do tymczasowej organizacji ruchu:

- oznakowanie pionowe - grupa wielkości "duże", typ 2

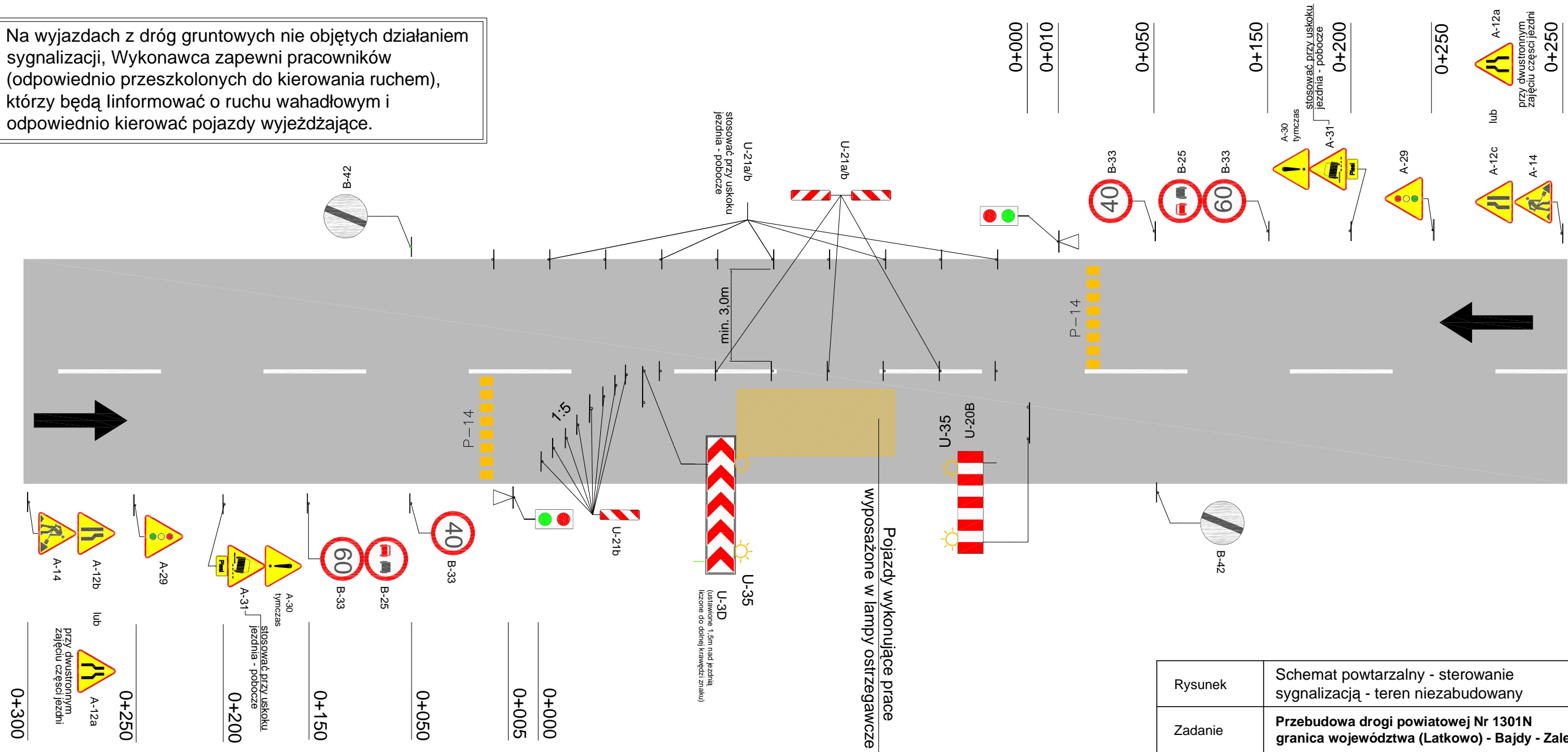
9. Plan orientacyjny



Schemat zabezpieczenia robót ruch wahadłowy sterowany sygnalizacją

do zastosowania na odcinkach poza obszarem zabudowanym
(odcinki jednorodne nie różniące się od siebie charakterem otoczenia oraz zakresem wykonywanych prac, które nie wpłyną na sposób oznakowania prac)

Na wyjazdach z dróg gruntowych nie objętych działaniem sygnalizacji, Wykonawca zapewni pracowników (odpowiednio przeszkolonych do kierowania ruchem), którzy będą informować o ruchu wahadłowym i odpowiednio kierować pojazdy wyjeżdżające.



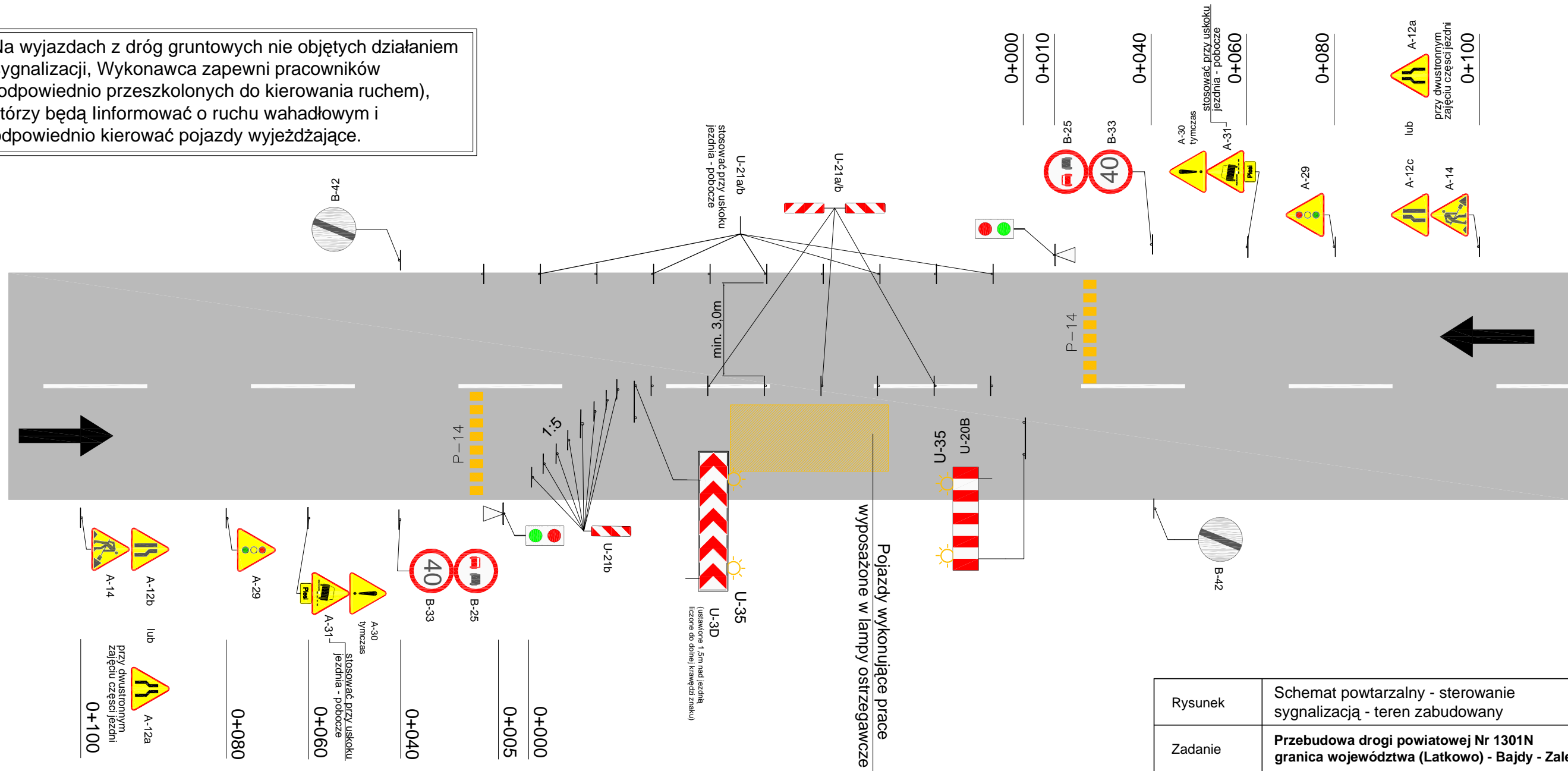
Jeśli w strefie robót zlokalizowany będzie przystanek autobusowy, należy go przenieść poza strefę robót (przed lub za).
W miejscu nowej lokalizacji należy zapewnić odpowiednie miejsce dla pasażerów (tymczasowy peron) oraz odpowiednie dojście (tymczasowe chodniki).
Tymczasowe lokalizacje przystanków oraz dojścia do nich ustalane będą według odrębnych uzgodnień z osobą do tego upoważnioną.

Rysunek	Schemat powtarzalny - sterowanie sygnalizacją - teren niezabudowany	Rys. 2
Zadanie	Przebudowa drogi powiatowej Nr 1301N granica województwa (Latkowo) - Bajdy - Zalewo	
Inwestor	Powiatowy Zarząd Dróg w Ławie, ul. Kościuszki 33A, 14-200 Ława	Skala: 1:50
Wykonawca	"DAN-TOR" Sp. z o.o. ul. K. Odnowiciela 1/41, 14-200 Ława	31.08.2018 r.
Projektant	inż. Grzegorz Drzycimski - uprawnienia budowlane dowykonywania samodzielnych funkcji projektanta oraz kierownika budowy i robót w specjalności konstrukcyjno-inżynierskiej w zakresie dróg lotniskowych dróg startowych i manipulacyjnych (upr. 191/81/OL)	

Schemat zabezpieczenia robót ruch wahadłowy sterowany sygnalizacją

do zastosowania na odcinku w obszarze zabudowanym
(odcinek jednorodny nie różniące się od siebie charakterem otoczenia oraz zakresem wykonywanych prac, które nie wpłyną na sposób oznakowania prac)

Na wyjazdach z dróg gruntowych nie objętych działaniem sygnalizacji, Wykonawca zapewni pracowników (odpowiednio przeszkolonych do kierowania ruchem), którzy będą informować o ruchu wahadłowym i odpowiednio kierować pojazdy wyjeżdżające.

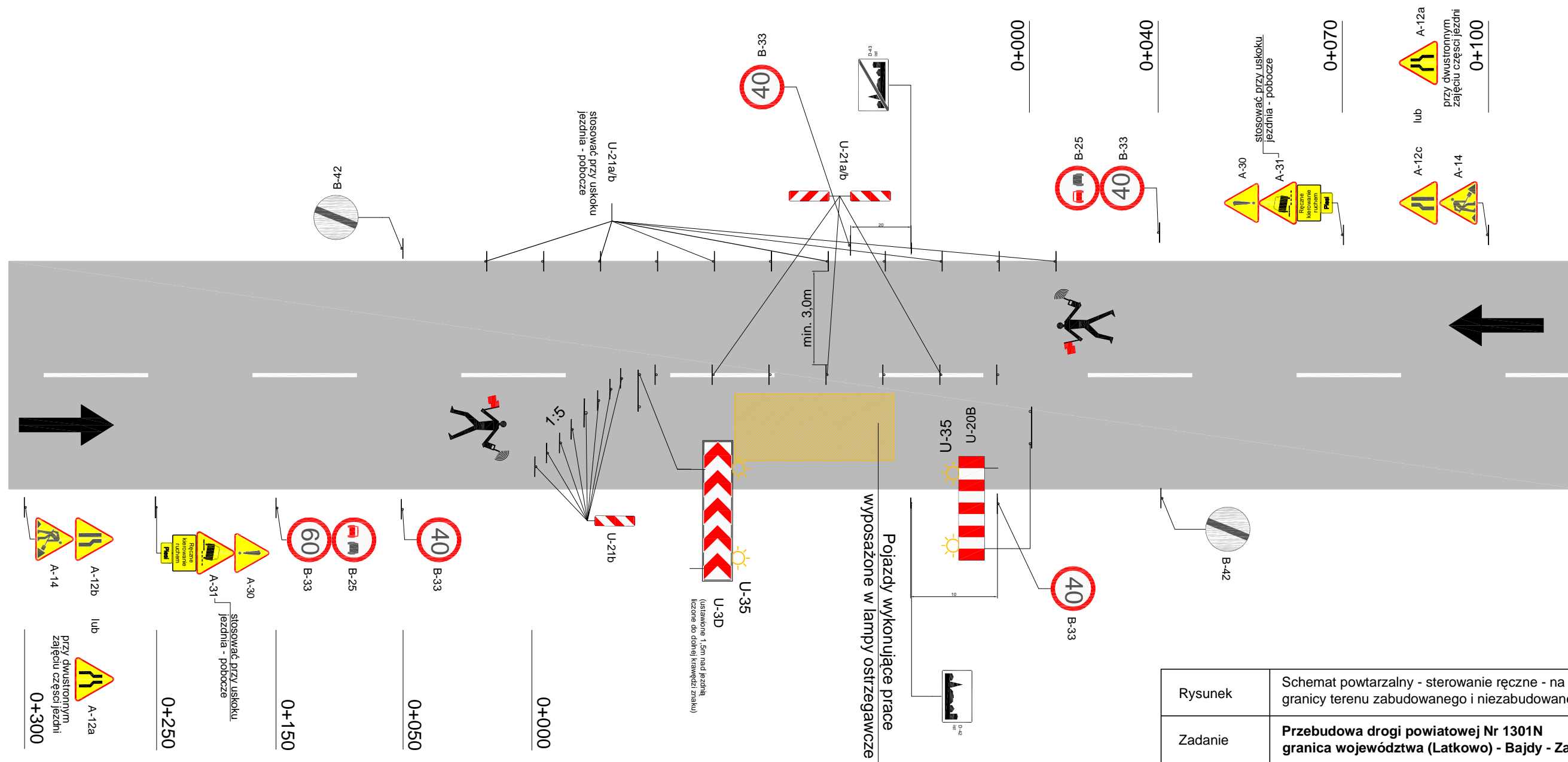


Jeśli w strefie robót zlokalizowany będzie przystanek autobusowy, należy go przenieść poza strefę robót (przed lub za).
W miejscu nowej lokalizacji należy zapewnić odpowiednie miejsce dla pasażerów (tymczasowy peron) oraz odpowiednie dojście (tymczasowe chodniki).
Tymczasowe lokalizacje przystanków oraz dojścia do nich ustalone będą według odrębnych uzgodnień z osobą do tego upoważnioną.

Rysunek	Schemat powtarzalny - sterowanie sygnalizacją - teren zabudowany	Rys. 3
Zadanie	Przebudowa drogi powiatowej Nr 1301N granica województwa (Latkowo) - Bajdy - Zalewo	
Inwestor	Powiatowy Zarząd Dróg w Iławie, ul. Kościuszki 33A, 14-200 Iława	Skala: 1:50
Wykonawca	"DAN-TOR" Sp. z o.o. ul. K. Odnowiciela 1/41, 14-200 Iława	31.08.2018 r.
Projektant	inż. Grzegorz Drzycimski - uprawnienia budowlane dowykonywania samodzielnych funkcji projektanta oraz kierownika budowy i robót w specjalności konstrukcyjno-inżynierskiej w zakresie dróg lotniskowych dróg startowych i manipulacyjnych (upr. 191/81/OL)	

Schemat zabezpieczenia robót ruch wahadłowy sterowany ręcznie

do zastosowania na odcinkach występujących na granicy obszaru zabudowanego i niezabudowanego
(odcinki jednorodne nie różniące się od siebie charakterem otoczenia oraz zakresem wykonywanych prac, które nie wpłyną na sposób oznakowania prac)

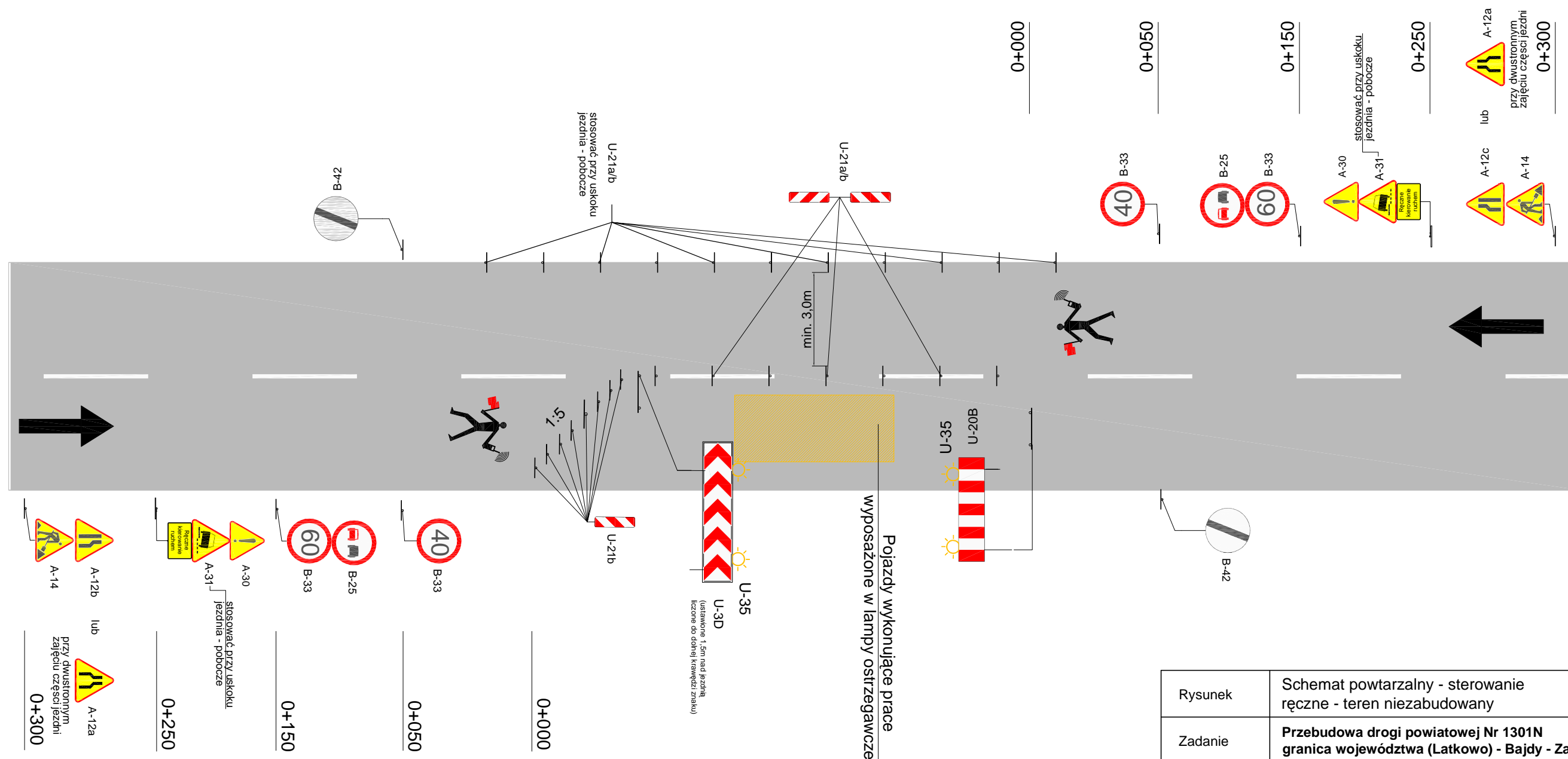


Jeśli w strefie robót zlokalizowany będzie przystanek autobusowy, należy go przenieść poza strefę robót (przed lub za).
W miejscu nowej lokalizacji należy zapewnić odpowiednie miejsce dla pasażerów (tymczasowy peron) oraz odpowiednie dojście (tymczasowe chodniki).
Tymczasowe lokalizacje przystanków oraz dojścia do nich ustalane będą według odrębnych uzgodnień z osobą do tego upoważnioną.

Rysunek	Schemat powtarzalny - sterowanie ręczne - na granicy terenu zabudowanego i niezabudowanego	Rys. 4
Zadanie	Przebudowa drogi powiatowej Nr 1301N granica województwa (Latkowo) - Bajdy - Zalewo	
Inwestor	Powiatowy Zarząd Dróg w Łławie, ul. Kościuszki 33A, 14-200 Łława	Skala: 1:50
Wykonawca	"DAN-TOR" Sp. z o.o. ul. K. Odnowiciela 1/41, 14-200 Łława	31.08.2018 r.
Projektant	inż. Grzegorz Drzycimski - uprawnienia budowlane dowykonywania samodzielnych funkcji projektanta oraz kierownika budowy i robót w specjalności konstrukcyjno-inżynierskiej w zakresie dróg lotniskowych dróg startowych i manipulacyjnych (upr. 191/81/OL)	

Schemat zabezpieczenia robót ruch wahadłowy sterowany ręcznie

do zastosowania na odcinkach poza obszarem zabudowanym
(odcinki jednorodne nie różniące się od siebie charakterem otoczenia oraz zakresem wykonywanych prac, które nie wpłyną na sposób oznakowania prac)



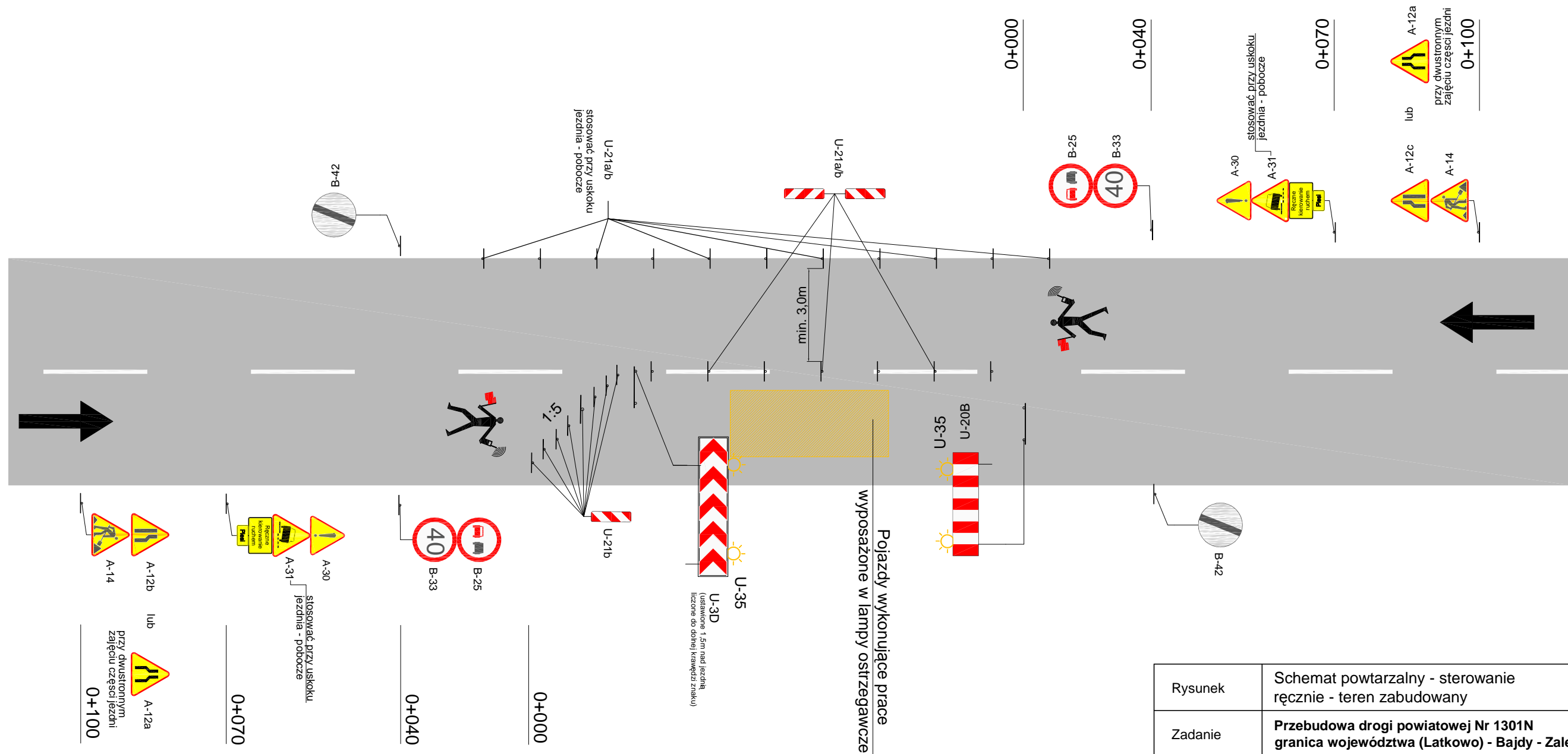
Jeśli w strefie robót zlokalizowany będzie przystanek autobusowy, należy go przenieść poza strefę robót (przed lub za).
W miejscu nowej lokalizacji należy zapewnić odpowiednie miejsce dla pasażerów (tymczasowy peron) oraz odpowiednie dojście (tymczasowe chodniki).
Tymczasowe lokalizacje przystanków oraz dojścia do nich ustalone będą według odrębnych uzgodnień z osobą do tego upoważnioną.

Rysunek	Schemat powtarzalny - sterowanie ręczne - teren niezabudowany	Rys. 5
Zadanie	Przebudowa drogi powiatowej Nr 1301N granica województwa (Latkowo) - Bajdy - Zalewo	
Inwestor	Powiatowy Zarząd Dróg w Łławie, ul. Kościuszki 33A, 14-200 Łława	Skala: 1:50
Wykonawca	"DAN-TOR" Sp. z o.o. ul. K. Odnowiciela 1/41, 14-200 Łława	31.08.2018 r.
Projektant	inż. Grzegorz Drzycimski - uprawnienia budowlane dowykonywania samodzielnych funkcji projektanta oraz kierownika budowy i robót w specjalności konstrukcyjno-inżynierskiej w zakresie dróg lotniskowych dróg startowych i manipulacyjnych (upr. 191/81/OL)	

Schemat zabezpieczenia robót ruch wahadłowy sterowany ręcznie

do zastosowania na odcinku w obszarze zabudowanym

(odcinek jednorodny nie różniące się od siebie charakterem otoczenia oraz zakresem wykonywanych prac, które nie wpłyną na sposób oznakowania prac)



Jeśli w strefie robót zlokalizowany będzie przystanek autobusowy, należy go przenieść poza strefę robót (przed lub za).
W miejscu nowej lokalizacji należy zapewnić odpowiednie miejsce dla pasażerów (tymczasowy peron) oraz odpowiednie dojście (tymczasowe chodniki).
Tymczasowe lokalizacje przystanków oraz dojścia do nich ustalane będą według odrębnych uzgodnień z osobą do tego upoważnioną.

Rysunek	Schemat powtarzalny - sterowanie ręcznie - teren zabudowany	Rys. 6
Zadanie	Przebudowa drogi powiatowej Nr 1301N granica województwa (Łatkowo) - Bajdy - Zalewo	
Inwestor	Powiatowy Zarząd Dróg w Łławie, ul. Kościuszki 33A, 14-200 Łława	Skala: 1:50
Wykonawca	"DAN-TOR" Sp. z o.o. ul. K. Odnowiciela 1/41, 14-200 Łława	31.08.2018 r.
Projektant	inż. Grzegorz Drzycimski - uprawnienia budowlane dowykonywania samodzielnych funkcji projektanta oraz kierownika budowy i robót w specjalności konstrukcyjno-inżynierskiej w zakresie dróg lotniskowych dróg startowych i manipulacyjnych (upr. 191/81/OL)	